

Þjónustuaðilanámskeið

Sigurður Sigurðsson fagstjóri áhættumats

Kynning á skriflegri áætlun um
öryggi og heilbrigði á vinnustað



Yfirliti yfir námsefni

- » Áætlun um öryggi og heilbrigði a vinnustað.
- » Nokkur atriði um lögin (nr. 46/1980) og tilheyrandi reglugerðir.
- » Um áhættumat.
- » Nánari upplýsingar og staðlar um áhættumat.



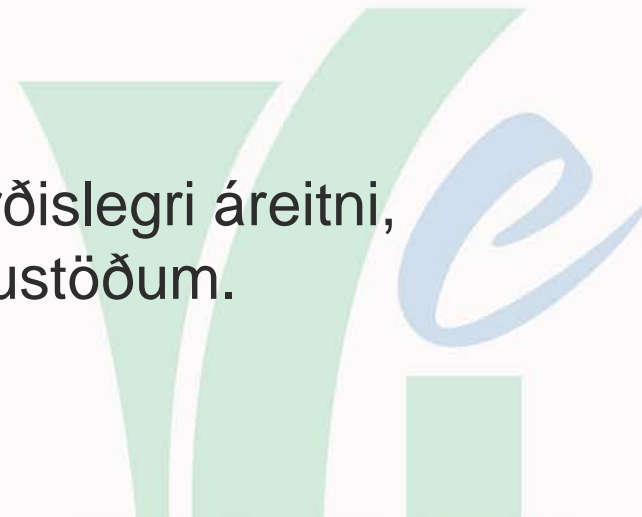
Áætlun um öryggi og heilbrigði á vinnustað

Ekki bara áhættumat



Áætlun um öryggi og heilbrigði á vinnustað

- » *Áætlun um öryggi og heilbrigði á vinnustað: er áætlun um heildstætt og markvisst vinnuverndarstarf.*
- » *Áætlunin felur í sér:*
 - » *Áhættumat,*
 - » *áætlun um heilsuvernd og forvarnir,*
 - » *neyðaráætlun og*
 - » *áætlun um varnir gegn einelti, kynferðislegri áreitni, kynbundinni áreitni og ofbeldi á vinnustöðum.*



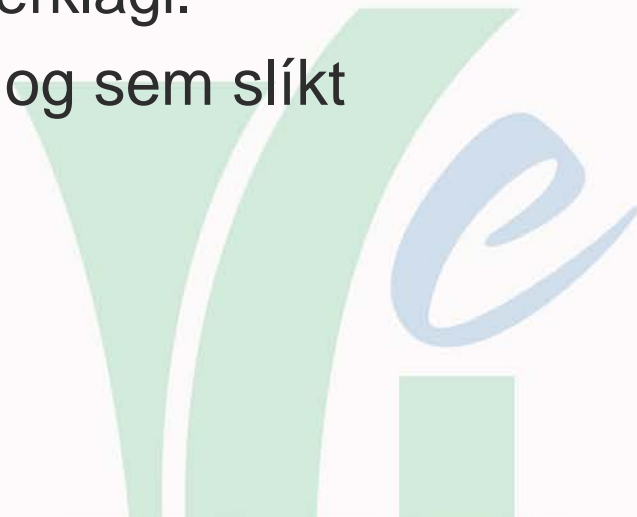
Hvað er áhættumat ?

- » Skilvirk aðferð til að forgangsraða aðgerðum til úrbóta.
 - » Kerfisbundin aðferð athugun á vinnuaðstæðum til þess að finna hvort eitthvað í vinnuumhverfinu eða framkvæmd vinnunnar geti valdið heilsutjóni.
- » Áhættumat er miklu meira en „mappa“ sem hægt er að sýna eftirlitsaðilum.



Hverju skilar áhættumat?

- » Vel unnið og vel kynnt áhættumat er mjög öflugt stjórnæki.
 - » Dregur úr mögulegum afleiðingum slysa s.s. með því að fjarlægja hættur eða minnka áhrif þeirra.
 - » Dregur úr líkum á slysum s.s. með beinum vörnum (s.s. handrið), þjálfun eða öruggu verklagi.
- » Áhættumat er hluti af góðu skipulagi og sem slíkt sparar það tíma og fjármuni.



Áætlun um heilsuvernd og forvarnir

- » Áætlun um viðbrögð við greindri áhættu.
 - » Aðgerðum er forgangsraðað.
 - » Áætlunin er tímasett.
 - » Ábyrgðaraðilar skipaðir og aðföng tryggð.



Neyðaráætlun

- » Neyðaráætlunin þarf að taka mið af áhættumati, en hún er ekki endilega byggð á því.
 - » Ýmsar kröfur um t.d. brunavarnir og flóttaleiðir eru ákveðnar í byggingarreglugerð.
 - » Neyðaráætlunin þarf að taka mið af áhættumati á starfseminni.
 - » Sérstök áhætta í starfseminni.
 - » Sérstakir áhættuhópar.
 - » Ytri aðstæður og umhverfi.



Áætlun um varnir gegn einelti, kynferðislegri áreitni, kynbundinni áreitni og ofbeldi á vinnustöðum.

- » Góð áætlun um öryggi og heilbrigði á vinnustaðnum á að taka á þessum þáttum.
 - » Ef það kemur í ljós að varnir séu ófullnægjandi er ráðlegt að yfirfara verklag við gerð áætlunar um öryggi og heilbrigði á vinnustað.

Nokkur lögfræðileg atriði

Lög, reglur og reglugerðir tilgreina
lágmarkskröfur



Nr. 920/2006. REGLUGERÐ um skipulag og framkvæmd vinnuverndarstarfs á vinnustöðum.

1. Gildissvið, markmið og orðskýringar.
2. Öryggistrúnaðarmenn, öryggisverðir og öryggisnefndir.
3. Tilnefning öryggisvarða og kosning öryggistrúnaðarmanna.
4. Starfshættir öryggisnefnda.
5. Helstu verkefni öryggistrúnaðarmanna og öryggisvarða.
6. Réttindi og skyldur aðila.
7. **Fræðsla og þjálfun.**
8. **Áætlun um öryggi og heilbrigði og heilsufarsskoðanir.**
9. **Skyndihjálp, slökkvistarf og brottflutningur.**
10. **Ýmis ákvæði.**
 - **Viðauki I , Almenn viðmið um forvarnir.**

Forvarnir og skráning

26. gr. m.a.

- » Í forvarnaskyni skal gera a.m.k. árlega saman-tekt yfir vinnuslys, óhöpp og atvinnutengda sjúkdóma sem upp hafa komið frá síðustu samantekt.
- » Áætlun um öryggi og heilbrigði skal vera aðgengileg innan fyrirtækisins fyrir þá sem annast vinnuverndarstarfið, svo og aðra starfsmenn.



Áhættumat

27.gr.

- a. Greiningu – að vinnuaðstæður séu skoðaðar á kerfisbundinn hátt og áhættuþættir í vinnuumhverfi, vinnuskipulagi og við framkvæmd vinnu greindir og skráðir.
- b. Mat – að allir áhættuþættir séu metnir, þ.e. eðli, alvarleiki, umfang og orsök hættunnar.
- c. Samantekt – að gerð sé samantekt á niðurstöðum áhættumatsins.



Áætlun um öryggi og heilbrigði á vinnustað (8. kafli 920/2006)

Hvað þarf að vera í þessari áætlun?

- » Niðurstöður áhættumats.
 - » Hvað var metið.
 - » Hverjar eru niðurstöðurnar.
 - » Hvert atriði fyrir sig talið upp.
 - » Áhættuflokkur.
- » Tímasett áætlun um úrbætur.
 - » Hver er ábyrgur og tímafrestur.



Áætlun um heilsuvernd og framkvæmd hennar

28.gr.

- » Tilgreina skal til hvaða aðgerða er gripið af hálfu atvinnu-rekanda, ss. úrbætur varðandi skipulag og framkvæmd vinnunnar, leiðbeiningar, fræðslu, þjálfun, val á tækjum, efnum eða efnablöndum, notkun öryggis- eða hlífðarbúnaðar, innréttingar á vinnustað eða aðrar forvarnir.
- » Þegar í stað skal bregðast við bráðri áhættu og þeirri áhættu sem auðvelt er að draga úr eða koma í veg fyrir.
- » Í áætluninni skal forgangsraða úrbótum sem grípa þarf til vegna áhættu á vinnustað og tímasetja hvenær þeim verði lokið.

Eftirfylgni og endurskoðun

29. gr. Eftirfylgni.

Atvinnurekandi skal tryggja eftirfylgni að úrbótum loknum með því að meta úrbætur að ákveðnum tíma liðnum og gera endurbætur ef þörf krefur.

30. gr. Endurskoðun áætlunar um öryggi og heilbrigði. Endurskoða skal áætlun um öryggi og heilbrigði þegar breytingar á vinnuaðstæðum, vinnutilhögun eða framleiðsluaðferðum breyta forsendum hennar. Þegar vinnuslys eða alvarleg óhöpp verða eða komi upp atvinnutengdir sjúkdómar eða önnur atvik eða aðstæður sem benda til áhættu skal endurskoða þá þætti áætlunarinnar sem eiga við.

Atvinnurekendur sem eiga aðild að starfsemi á sama vinnustað

22. gr.

- » Sá atvinnurekandi sem ber ábyrgð á aðalstarfsemi vinnustaðarins skal hafa frumkvæði að samræmingu vinnuverndarstarfs á vinnustaðnum.
- » Sérhver atvinnurekandi skal sjá til þess að vinnuaðstæður hjá eigin fyrirtæki séu þannig að öryggi og heilsa starfsmanna annarra atvinnurekenda á sama vinnustað sé einnig sem best tryggð.
- » Atvinnurekandi skal tryggja að starfsmenn annarra fyrirtækja sem hafa með höndum verk innan fyrirtækis hans hafi í raun fengið viðeigandi leiðbeiningar um áhættu er varðar aðbúnað, öryggi og hollustuhætti sem tengist aðstæðum í fyrirtæki hans.
- » Hafi atvinnurekandi undir stjórn sinni starfsmenn frá starfsmannaleigu eða öðrum atvinnurekanda skal hann tryggja öryggi þeirra, aðbúnað og hollustuhætti meðan þeir eru í þjónustu hans með sama hætti og eigin starfsmanna.

Atvinnurekendur sem eiga aðild að starfsemi á sama vinnustað

22. gr.

- » Þegar starfsemi er í eðli sínu hættuleg og/eða þar sem aðstæður gefa tilefni til, skal samkomulag vera skriflegt og skal þá tilnefna atvinnurekanda sem skal hafa frumkvæði að samræmingu vinnuverndarstarfs á vinnustaðnum.
- » Um samræmingu vinnuverndarstarfs á byggingarvinnustöðum og við aðra tímabundna mannvirkjagerð gilda auk þess reglur um aðbúnað, hollustuhætti og öryggisráðstafanir á byggingarvinnustöðum og við aðra tímabundna mannvirkjagerð.

Skyndihjálp, slökkvistarf og brottflutningur.

32. gr

- » Atvinnurekandi skal gera nauðsynlegar ráðstafanir til skyndihjálpar, slökkvistarfs og brottflutnings starfsmanna í samræmi við eðli starfseminnar og stærð fyrirtækis og að teknu tilliti til annarra sem kunna að vera á staðnum.



Um áhættumat

Lykilatriði við gerð áætlunar um öryggi og heilbrigði á vinnustað



Áhættustjórnun flæðirit

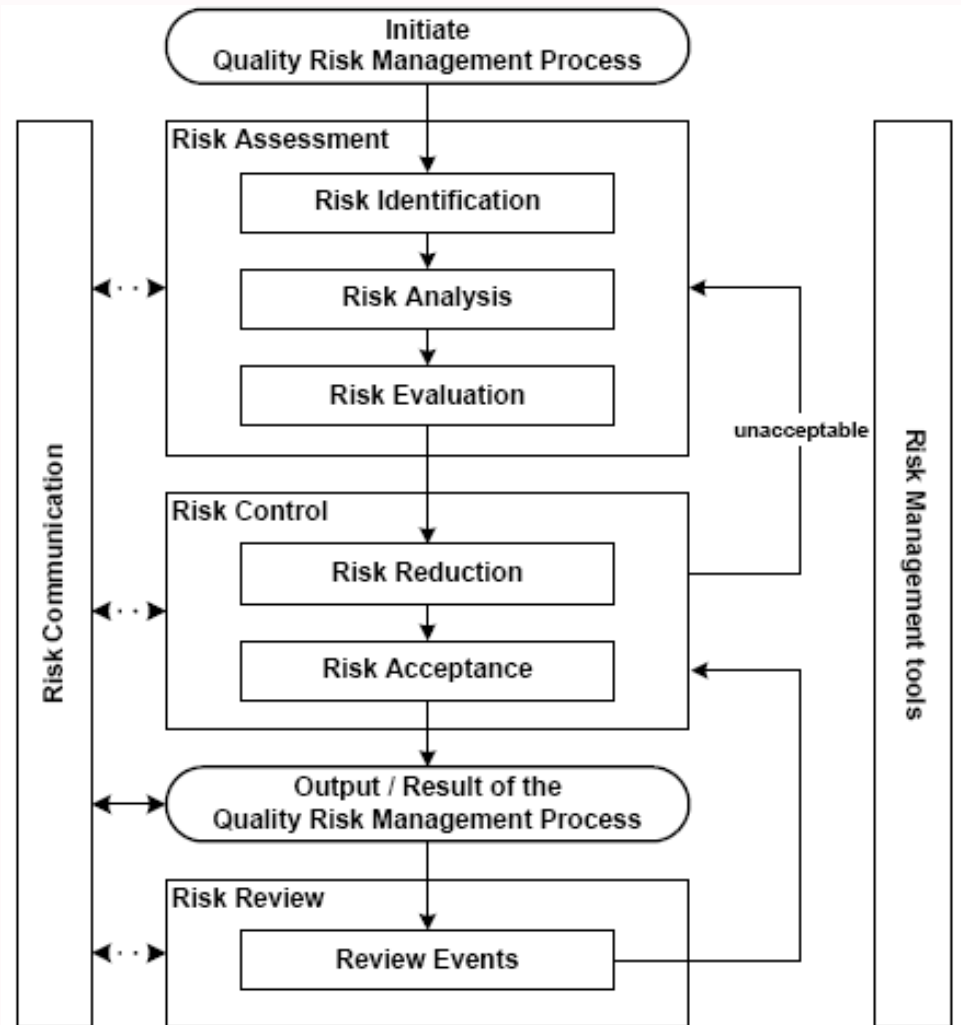
ICH – Q9

Áhættumat, Risk Assessment.

Risk Control lýsir ítrekunarferlinu, að ná áhættunni niður á ásættanlegt stig.

Risk Communication. Þar rúmast vel gerð áætlunar um öryggi og heilbrigði á vinnustað

Risk review. 30. grein 920/2006 um endurskoðun áætlunar um öryggi og heilbrigði.



Af hverju áhættumat

- » Vinnutengdum vandamálum fækkaði ekki og það þurfti að leita nýrra leiða.
- » Áhættumat beinir athyglinni þangað sem hennar er mest þörf.
 - » Áhættumat er lykilatriði því flest fyrirtæki geta ekki tekið á öllum vandamálum á sama tíma.
 - » Allir geta haft gagn af áhættuati og leyst fyrst úr mikilvægustu vandamálunum og síðar tekið á „litlu“ málunum.

Áhættumat í sögulegu samhengi

- » Olíu-, gas-, námu- og framleiðsluiðnaður kjarnorka, flug- og geimför.
- » Evróputilskipunin (89/391).
- » Vinnuverndarlögin (46/1980) breyting gerð vorið 2003.
- » Reglugerð 920/2006, er um skipulag og framkvæmd vinnuverndar á vinnustöðum.



Hvað var nýtt í reglugerðinni 2006?

- » Reglugerðin gerir kröfu um markmið fremur en aðferðir.
 - » Það þarf að tryggja öryggi starfsmanna í síbreytilegu umhverfi vinnuaðferða og tækni.
 - » Ný nálgun er mun meira sveigjanleg og þar með skilvirkari.
 - » Það getur hins vegar þurft meiri þekkingu til að uppfylla nýjar kröfur og það getur líka verið erfiðara að fylgja þeim eftir.

Hvar á að gera áhættumat

- » Allir sem falla undir vinnuverndarlögin eiga að gera áhættumat.
- » Öll fyrirtæki og allar stofnanir, líka bændur og einyrkjar.
- » Ekki skip og flugvélar.
 - » Með þessu er ekki verið að segja að áhættumat sé óþarft á þessum vinnustöðum, en vinnuverndarlögin undanskilja þá hér á landi.

Hver á að framkvæma?

- » Atvinnurekandi ber ábyrgð á gerð áhættumats.
- » Í lögum og reglugerðinni er talað um að öryggisnefnd komi að verkinu (öryggistrúnaðarmenn og öryggisverðir).
- » Allir starfsmenn eiga að vita um áhættumatsgerðina og taka þátt í henni.
- » Viðurkenndir Þjónustuaðilar í vinnuvernd.



Hversu oft?

- » Endurskoða eftir þörfum, t.d. árlega, mánaðarlega, daglega eða fyrir hvert verk.
- » Ræðst af verkefnum, stærð og eðli vinnustaða.
- » Breytingar á starfsemi fyrirtækis.
- » Endurskoða ef eitthvað breytist eða gerist, t.d. ef skipt er um húsnæði, keypt ný tæki eða ef það verða slys.



Mikilvæg atriði

- » Ráðlagt að fela einhverjum einum að skipuleggja, samstillja og stjórna hópnum sem vinnur verkið.
- Tryggja þarf aðgengi hópsins að upplýsingum, þjálfun, stuðningi, tíma o.fl.
- Tryggja samvinnu starfsmanna og stjórnenda.
- Tryggja að upplýsingar berist til starfsmanna um niðurstöður áhættumatsins og úrbætur.

Skipulag verksins

- » Skipta fyrirtækinu niður í einingar.
- » T.d. deildir, hæðir, innivinna eða útivinna, vinna innan fyrirtækis, vinna hjá öðrum.
- » Byrja á einfaldri einingu, lítilli deild eða einfaldri starfsemi, t.d. skrifstofuvinna eða ræsting. Æfa sig, taka svo fyrir stærri og flóknari starfsemi.



Almenn viðmið um forvarnir (Sjá einnig Viðauka I 920/2006)

1. Að koma í veg fyrir áhættu.
 - » Að „hanna út“ áhættu.
 - » Að fela öðrum sérhæfðum aðilum verkþáttinn. (oft umdeilt)
2. Að skipta á því sem er hættulegt og því sem er minna hættulegt.
 - » Að skipta út hættulegum efnum fyrir minna hættuleg.
 - » Minnka heildaráhrifin (bætt skipulag + bætt verklag + ný tækni)
3. Að setja upp hlífar eða aðrar varnir (Engineering control)
 - » Mjög mikið notað.
 - » Hættan er áfram fyrir hendi, en góðar hlífar koma í veg fyrir að hún geti valdið skaða.
 - » Ekki bara hlífar heldur einnig einangrun og aðrar tæknilegar lausnir s.s. Betri undirstöður eða ráðstafanir til að takmarka titring frá tæki.

Almenn viðmið um forvarnir frh.

4. Öruggt verklag

- » T.d. uppsetning á lásnum og öðrum búnaði til að tryggja að búnaður sé hættulaus.

5. Finna hentugar persónuhlífar og nota þær.

- » Hættan er ekki stöðvuð þar sem hún verður til, heldur þegar hún lendir á einstaklingnum.
- » Stundum er þetta eina vörnin sem við höfum, en oftast eru persónuhlífar notaðar með öðrum vörnum og eða öruggu verklagi.
- » Persónuhlífar eru sérhæfðar fyrir ákveðna hættu (t.d. hefðbundinn byggingahjálmur).
- » Stundum erfitt að velja mikilvægustu hættuna til að varast (t.d. Við val á hlífðarfatnaði).
- » Persónuhlífar henta mis-vel fyrir einstaklinginn (t.d. v. ofnæmis eða andlitsfalls). Verndarstuðull persónuhlífa er því oft ofmetinn.
- » Nauðsynlegt að fylgja eftir notkun persónuhlífa hjá hverjum og einum starfsmanni.

Nánari upplýsingar um áhættumat

Mikið af aðgengilegu efni á netinu
Stjórnunarstaðlar




Nota það sem er til

- » Skoða eftirlitsskýrslur Vinnueftirlitsins.
 - » Niðurstöður eftirlitsheimsóknar
 - » Fyrirmæli
 - » Fá afrit af slysskýrslum VER ef við á
 - » athuga persónuverndarákvæði
- » Nýta sér lögboðna skráningu fyrirtækja á slysum og óhöppum sem orðið hafa á vinnustaðnum.
 - Samtöl við starfsmenn og stjórnendur.
 - Lesa leiðbeiningar sem fylgja með verkfærum og tækjum.
- » Skoða viðhaldsbækur og skrár t.d. á vélum, tækjum, loftræstikerfum o.s.frv. skoða skrár og niðurstöður mælinga.
- » Mikið til af stöðlum og aðgengilegu efni á prenti eða á netinu.

Efni VER tengt áhættumati

- » Bæklingar og gátlistar
- » Fjórblöðungar VER



Áætlun um öryggi og heilbrigði á vinnustað


Áhættumat fyrir fyrirtæki með 1-9 starfsmenn

Allir vinnustaðir eiga að gera áhættumat þ.m.t. smýðjar og fjölkýðisfyrirtæki, sbr. Reglugerð 920/2006

Með hjálp þessa fjórblöðungs, er auðvelt að gera áhættumat.

Efnastofnun

Hreyfi- og stoðkerfi



Umhverfiþættir

Vælar og tæki

Félagslegir og andlegir þættir

Mikilvægt er að tekið sé á öllum þáttum vinnuverndar við gerð áhættumats

Markmið bóklingans er að hjálpa liðum fyrirtækjum að gera áhættumat. Aðskíðu eru viðmúð sem hjálpa fyrirtækjum að setja sér vinnuverndarstærðum.

Gátlistinn á síðu 2 er hugsaður fyrir liðil fyrirtæki til að kanna vinnuumhverfið. Gátlistinn er almennur og á að nýta til öllum.

Fyrirtæki setu jafnframt að fara yfir vinnuumhverfinu starfsgreina við gerð áhættumats og bæta við þeim atriðum sem mögulega vanta; sjá reitum "Annað".

Sjá vinnuumhverfinu á heimasilinu Vinnueftirlit.is, www.vinnueftirlit.is

Það sem merkt er með "Nei" á gátlistanum skal flert á abgerðarætlun á síðu 3. Abgerðarætlunin er veiktferri til að greina skrá vandamálin og gera ómásetta áætlun um úrbætur.

Gátlisti til að kanna vinnuumhverfið

Almennar spurningar:	Já	Nei
Fá nýráðir skipulega tilögn og þjálfun?	<input type="checkbox"/>	<input type="checkbox"/>
Er þess gætt að börn og unglingar vinni aðef við hæfi?	<input type="checkbox"/>	<input type="checkbox"/>
Enu umferða- og gönguáætli um vinnustaðinn greiðar og öruggar?	<input type="checkbox"/>	<input type="checkbox"/>
Er umgangi og smáing í lagi?	<input type="checkbox"/>	<input type="checkbox"/>
Enu persónulíffar notaðar þegar við á?	<input type="checkbox"/>	<input type="checkbox"/>
Er skyndihjálparbúnaður tiltekur á vinnustaðnum?	<input type="checkbox"/>	<input type="checkbox"/>
Enu vinnuábyrgð og tilkynnt?	<input type="checkbox"/>	<input type="checkbox"/>
Umhverfiþættir:	Já	Nei
Er draglé úr hávaða eins og kortur er?	<input type="checkbox"/>	<input type="checkbox"/>
Er hæfileg bjarta og ljósing á vinnuumhverfum?	<input type="checkbox"/>	<input type="checkbox"/>
Er hæfilegt hitastig á vinnustaðnum?	<input type="checkbox"/>	<input type="checkbox"/>
Enu loftskipti góð?	<input type="checkbox"/>	<input type="checkbox"/>
Hreyfi og stoðkerfi:	Já	Nei
Hafa starfsmenn nægilegt rými til að stöfna sig við vektur?	<input type="checkbox"/>	<input type="checkbox"/>
Er möguleiki á fjölbreytni í vinnustillingum á vektarstöðvum?	<input type="checkbox"/>	<input type="checkbox"/>
Er starfsfólk meðvitnð um réna líkamsþættis- og hæfilega þyngd byrðar?	<input type="checkbox"/>	<input type="checkbox"/>
Enu lértauki tiltekið á vinnustaðnum?	<input type="checkbox"/>	<input type="checkbox"/>
Félagslegur og andlegur aðbúnaður:	Já	Nei
Er vinnuábyrgð starfsmanna hæfilega langur?	<input type="checkbox"/>	<input type="checkbox"/>
Enu gæðar hæfilegar kröfur til starfsmanna?	<input type="checkbox"/>	<input type="checkbox"/>
Enu verkefni starfsfólks fjölbreytt?	<input type="checkbox"/>	<input type="checkbox"/>
Enu uppbyggisáætlun og samakjpti eins og best væður á laði?	<input type="checkbox"/>	<input type="checkbox"/>
Efnastofnun:	Já	Nei
Hefur varaömun öðrum verið skipt úr fyrir hættnuábyrgð?	<input type="checkbox"/>	<input type="checkbox"/>
Hefur starfsmönnum verið kennt um umgangssáttu varaömun?	<input type="checkbox"/>	<input type="checkbox"/>
Enu öryggisáætlun fyrir hættnuábyrgð efnastofnunar?	<input type="checkbox"/>	<input type="checkbox"/>
Enu varaömun séni geymd og fargað á réttan hátt?	<input type="checkbox"/>	<input type="checkbox"/>
Vælar og tæki:	Já	Nei
Enu sjónendur vinnuvæla með vinnuvælaáætlun?	<input type="checkbox"/>	<input type="checkbox"/>
Enu vinnuvælar skoðaðar og í lagi?	<input type="checkbox"/>	<input type="checkbox"/>
Enu hlífur yfir öllum vinnuvælanum sem hreyfðar?	<input type="checkbox"/>	<input type="checkbox"/>
Enu mengandi vælar með afstöð eða í afstöðvum rýmum?	<input type="checkbox"/>	<input type="checkbox"/>
Annað:	Já	Nei
<input type="checkbox"/>	<input type="checkbox"/>	<input type="checkbox"/>
<input type="checkbox"/>	<input type="checkbox"/>	<input type="checkbox"/>



Áætlun um öryggi og heilbrigði á vinnustað

Áhættumat fyrir fyrirtæki með 1-9 starfsmenn

Allir vinnustaðir eiga að gera áhættumat þ.m.t. einyrkjar og fjölskyldufyrirtæki, sbr. Reglugerð 920/2006

Með hjálp þessa fjórblöðungs, er auðvelt að gera áhættumat.



Mikilvægt er að tekið sé á öllum þáttum vinnuverndar við gerð áhættumats

Markmið bæklingins er að hjálpa litlum fyrirtækjum að gera áhættumat. Á baksíðu eru viðmið sem hjálpa fyrirtækjum að setja sér vinnuverndarstefnu.

Gátlistinn á síðu 2 er hugsaður fyrir litil fyrirtæki til að kanna vinnuumhverfið. Gátlistinn er almennur og á að nýttast öllum.

Fyrirtæki ættu jafnframt að fara yfir vinnuumhverfisvísar starfsgræna við gerð áhættumats og bæta við þeim atriðum sem mögulega vantar, sjá reitinn "Annað".

Sjá vinnuumhverfisvísar á heimasíðu Vinnueftirlitsins, www.vinnueftirlit.is

Það sem merkt er með "Nei" á gátlistanum skal fært á aðgerðaráætlun á síðu 3. Aðgerðaráætlunin er verkfær til að greina/skrá vandamál og gera tímasetta áætlun um úrbætur.

Gátlisti til að kanna vinnuumhverfið

Almennar spurningar:

Fá nýráðnir skipulega tilsógn og þjálfun?

Er þess gætt að börn og unglingar vinni störf við hæð?

Eru umferða- og gönguleiðir um vinnustaðinn greiðar og öruggar?

Er umgengni og ræsting í lagi?

Eru persónuhlífar notaðar þegar við á?

Er skynðihjálpabúnaður tiltækur á vinnustaðnum?

Eru vinnuslys skráð og tilkynnt?

Já Nei

Umhverfisþættir:

Er dregið úr hávaða eins og kostur er?

Er hæfileg birta og lýsing á vinnuvæðum?

Er hæfilegt hitastig á vinnustaðnum?

Eru loftskipti góð?

Já Nei

Hreyfi og stoðkerfi:

Hafa starfsmenn nægilegt rými til að aþafna sig við veðin?

Er möguleiki á fjölbreytni í vinnustellingum á verkstöðvunum?

Er starfsfólk meðvitað um rétta líkamsbæitingu og hæfilega þyngd byrða?

Eru léntækni tiltæk á vinnustaðnum?

Já Nei

Félagslegur og andlegur aðbúnaður:

Er vinnutími starfsmanna hæfilega langur?

Eru gerðar hæfilegar kröfur til starfsmanna?

Eru verkefni starfsfólks fjölbreytt?

Eru upplýsingafærni og samskipti eins og best verður á kosið?

Já Nei

Efnanotkun:

Hefur varasömum efnum verið skipt út fyrir hættuminni efni?

Hefur starfsmönnum verið kennt að umgangast varasöm efni?

Eru öryggisblöð fyrir hættumækt efni aðgengileg starfsmönnum?

Eru varasöm efni geymd og fargað á réttan hátt?

Já Nei

Vélar og tæki:

Eru stjórnendur vinnuvæla með vinnuvælaréttindi?

Eru vinnuvélar skoðaðar og í lagi?

Eru hlífar yfir öllum vélarhlutum sem hreyfast?

Eru mengandi vélar með afsog eða í afmörkuðum rýmum?

Já Nei

Annað:

Já Nei

Upplýsingar um vinnuverndarmál

Rannsóknir

- » NFA: www.arbejdsmiljoforskning.dk
- » Niosh: www.cdc.gov/NIOSH/
- » HVAR.IS: <http://hvar.is/>

Aðrar Upplýsingar:

- » Vinnueftirlitið: <http://www.vinnueftirlit.is/um-vinnueftirlitid/tengdir-adilar/>
 - » Tengingar við systurstofnanir o.fl.



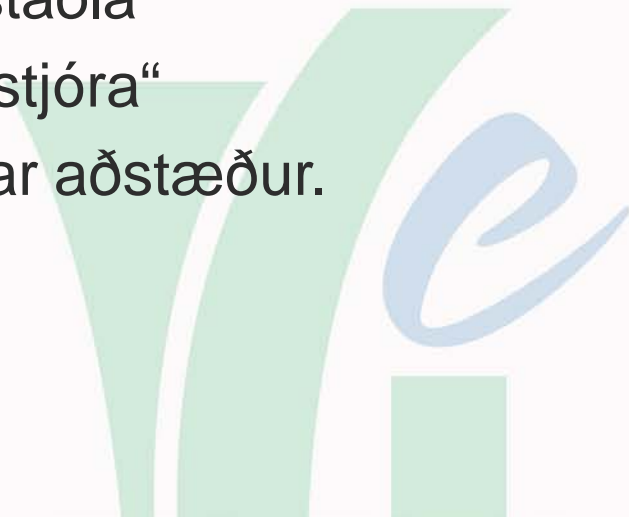
HSE Stjórnunarstaðlar

- » ILO – OSH 2001,
Alþjóðlega vinnumálastofnunin (UN/SÞ)
 - » Grunn staðall, sem setur kröfur á fyrirtæki, en einnig aðildarlönd SÞ um að setja- og fylgja eftir kröfum um vinnuvernd.
- » Aðrir staðlar
 - » HSG, ANSI, AIHA og ISO



HSE Stjórnunarstaðlar frh.

- » OHSAS 18001 - Occupational Health and Safety Management Systems.
 - » Þessi staðall er úreltur, en víða í notkun.
- » ISO 45001 tekur við af OHSAS staðlinum
 - » Betri samhæfing við aðra stjórnunarstaðla
 - » Öryggismál ekki „sérverkefni öryggisstjóra“
 - » Áhersla á áhættu frekar en hættulegar aðstæður.



Áhættumat samkv. ISO 45001

- » Áhættumat er ekki valkvætt samkvæmt staðlinum, heldur krafa.
- » Gerð krafa um reglubundið og framsækið mat.



ISO 45001:2018 frh.

- » Skipulag vinnunnar, þar með talið vinnuálag og félagslegu þættirnir s.s. einelti.
- » Reglubundin- og önnur starfsemi, þar með talið hættur vegna:
 - » Innviða, búnaðar, efna og umhverfispáttá.
 - » Hönnun vöru og þjónustu, prófanir, framleiðsla, bygging, veiting þjónustu og förgun.
 - » Mannlegi þátturinn.
 - » Framkvæmd vinnunnar.



ISO 45001:2018 frh.

- » Atvik, innan fyrirtækis og utan.
 - » Þar með talin slys og önnur alvarleg frávik og orsakir þeirra.
- » Mögulega hættulegar aðstæður.
- » Fólk, m.a. eftirtalin atriði.
 - » Fólk sem hefur aðgang að vinnusvæðinu.
 - » Fólk í næsta nágrenni við vinnustaðinn .
 - » Fólk að störfum á stað sem fyrirtækið hefur takmarkaða stjórn á.

ISO 45001:2018 frh.

- » Önnur mikilvæg atriði.
 - » Hönnun vinnusvæðis og umhverfis. Vélbúnaður m.a. með tilliti til mannlega þáttarins.
 - » Aðstæður í nágrenni við vinnustað, bæði við aðstæður sem fyrirtækið hefur stjórn á og einnig aðstæður sem fyrirtækið hefur ekki stjórn á.



ISO 45001:2018 frh.

- » Breytingar á skipulagi, stjórn verklagi eða öryggismálum og einnig fyrirhugaðar breytingar á þessum þáttum.
- » Skoða allar breytingar á þekkingu og upplýsingum um hættur.



Þjónustuaðilanámskeið

Sigurður Sigurðsson fagstjóri áhættumats

Kynning á skriflegri áætlun um
öryggi og heilbrigði á vinnustað

Takk fyrir, spurningar?

