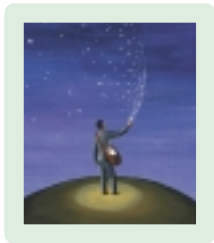


Heilsuvernd

á

vinnustað



Hvað er heilsuvernd á vinnustað?

Með heilsuvernd á vinnustað er átt við forvarnastarf sem miðar að því að koma í veg fyrir heilsutjón starfsmanna. Starfið felst fyrst og fremst í því að greina heilsufarshættur á vinnustað og skipuleggja forvarnir.

Hvað eru forvarnir á vinnustað?

Á hverjum vinnustað þarf að móta stefnu um hvar áhersla skuli lögð í forvarnastarfinu.

- 1 Fyrsta stigs forvörn** miðar að því að koma í veg fyrir að fólk verði fyrir heilsutjóni í vinnunni.
- 2 Annars stigs forvörn** er fólgin í aðgerðum sem miða að því að óþægindi eða einkenni, sem komin eru fram, ágerist ekki heldur réni.
- 3 Þriðja stigs forvörn** miðar að því að koma í veg fyrir að heilsutjón þróist áfram og leiði til örorku eða dauða. Forvörn á þriðja stigi er að mestu á sviði heilbrigðisþjónustunnar.

Hver eru markmið heilsuverndar á vinnustað?

- að fyrirbyggja óþægindi, sjúkdóma og slysa sem rekja má til atvinnu fólks
- að auka þekkingu atvinnurekenda og launafólks á áhættuþáttum í vinnuumhverfi
- að draga úr fjarvistum vegna veikinda og slysa með því að auka öryggi, viðhalda heilsu starfsmanna og laga störfina að starfsmönnum

Hvernig verður markmiðunum náð?

- með greiningu og mati á vinnuumhverfi
- með fræðslu og ráðgjöf
- með heilsufarsskoðunum

Hverjir sinna heilsuvernd á vinnustað?

Forvarnir þurfa að fléttast inn í daglegt starf á vinnustöðum. Mikilvægt er að bæði stjórnendur og starfsmenn taki virkan þátt í forvarnastarfinu í samvinnu við fagfólk.

Hvaða lög gilda um heilsuvernd á vinnustað?

Í lögum (nr. 46/1980) eru ákvæði um heilsuvernd starfsmanna. Nefnd á vegum stjórnar Vinnueftirlits ríkisins hefur sett fram ákveðnar tillögur um hvernig starfseminni skuli hagað (Heilsuvernd starfsmanna, skýrsla 1999).

Hverjir bera ábyrgð á vinnuumhverfinu?

Atvinnurekandinn ber ábyrgð á því að gætt sé fyllsta öryggis á vinnustað og að aðbúnaður og hollustuhættir séu góðir en starfsmenn bera einnig ábyrgð á vinnuumhverfi sínu (Leiðbeiningar um vinnuvernd nr. 3/1992).

Hvað er greining og mat á vinnuumhverfi?

Vinnuumhverfið þarf að meta og greina út frá mismunandi áhættuþáttum meðal annars með tilliti til:

- líkamlegs og andlegs álags
- hávaða og lýsingar
- innanhússlofts
- öryggis
- meðferðar hættulegra efna
- mengunar, geislunar o.fl.
- aðstæðna fyrir ákveðna starfshópa, svo sem ungmenni, eldri starfsmenn og barnshafandi konur
- vinnuskipulagsins
- samskipta- og stjórnunarháttanna

Hvaða aðstoð geta sérfræðingar veitt?

Sérþekking, sem ráðgjafar á ýmsum sviðum búa yfir, á að geta nýst t.d. við:

- skipulag og framkvæmd innra starfs í fyrirtækjum
- greiningu og mat á vinnuumhverfi og vinnuskipulagi
- ráðgjöf um aðgerðir eða úrbætur
- vinnuskipulag og hönnun vinnuumhverfis

Hvers konar fræðslu er um að ræða?

Fræðslan skal miða að því að auka þekkingu atvinnurekenda og starfsmanna á tengslum vinnuaðstæðna og heilsufars. Kennsla eða námskeið geta t.d. fjallað um:

- mannleg samskipti
- streitustjórnun
- varnir gegn álagssjúkdómum
- mengunarvarnir
- meðferð hættulegra efna
- hávaðavarnir, lýsingu og inniloft
- slysavarnir
- skyndihjálp

Hvaða heilsufarsskoðanir getur verið um að ræða?

Heilbrigðisstarfsmenn sem starfa við forvarnir í fyrirtækjum, gera heilsufarsskoðanir í samræmi við ákvæði laga og reglna um sérstaka áhættuþætti í vinnuumhverfinu. Heilsufarsskoðanir geta verið hluti af heilsuvernd á vinnustað en eru ekki kjarni starfsins.

Sjá frekari fróðleik um vinnuverndarmál á heimasíðu Vinnueftirlitsins www.ver.is en þar má t.d. tengjast erlendum vinnuverndarstofnunum og norrænu endurmenntunarstofnuninni NIVA.