

Viðhorf og líðan starfsfólks á veitinga-, gisti- og skemmtistöðum eftir að reykingabann tók gildi, 1. júní 2007

Anna Sigríður Jónsdóttir
Hólmfríður K. Gunnarsdóttir
Ásta Snorradóttir
Kristinn Tómasson

Inngangur

Vinnueftirlitið gekkst fyrir könnun á vinnuumhverfi og líðan starfsfólks á veitinga-, gisti- og skemmtistöðum í maí-júní 2007 um það leyti sem reykingabann gekk í gildi. Könnunin var gerð á vegum Rannsóknastofu í vinnuvernd með styrk frá Lýðheilsustöð. Áætlað var að gera aftur könnun seinnihluta árs 2007 í þeim tilgangi að sjá hvaða áhrif reykingabannið hefði haft á vinnuumhverfi starfsmanna.

Þeir sem svöruðu fyrri könnuninni voru margir að vinna á stöðum þar sem reykingar höfðu verið bannaðar um nokkurt skeið. Í seinni könnuninni var spurningalistinn því sendur á fleiri kaffihús, krár og bari þar sem bann við reykingum breytti aðstæðum töluvert. Leitað var til Félags kráareiganda, sem var stofnað á haustmánuðum 2007, um samstarf vegna seinni könnunarinnar. Þeir voru áhugasamir og sögðust vilja vera okkur innanhandar. Komið var á fundi með þeim þar sem m.a. var rætt hvaða leiðir væru hentugastar til að ná til sem flestra starfsmanna, þeir fengu drög að spurningalistanum svo að þeir gætu komið með athugasemdir og tillögur að breytingum. Þeir sendu okkur netföng félagsmanna og voru jákvæðir gagnvart því að ýta við starfsfólki sínu og félagsmönnum um að svara spurningalistanum.

Seinni könnunin fór fram á vefnum eins og sú fyrri og var send á 406 netföng veitinga-, gisti- og skemmtistaða í desember 2007. Könnunin var opin fram yfir áramót og var hægt að senda inn svör til 3. janúar. Svör bárust frá 71 þátttakanda þrátt fyrir að ítrekun um svörun hafi verið send út í þrígang. Mun fleiri höfðu opnað könnunina en sendu ekki inn svör. Af þeim sem svöruðu, höfðu 24 tekið þátt í fyrri könnuninni. Að þessu sinni þurfti ekki að svara öllum spurningum til að geta sent inn svör en í fyrri könnuninni var það skilyrði.

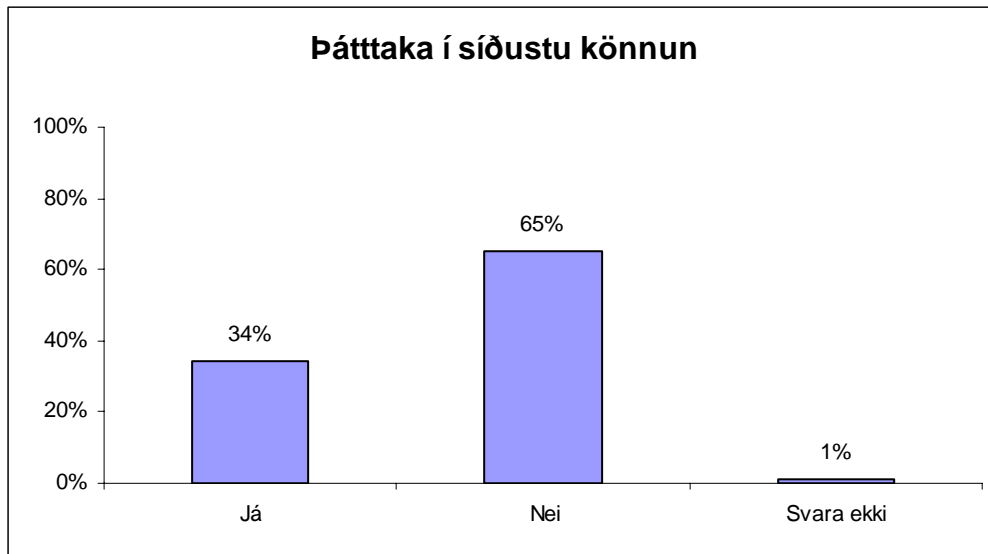
Efnt var til happdrættis meðal svarenda og var vinningurinn ferð fyrir tvo til einhvers áfangastaða Iceland Express í Evrópu. Vinningshafinn að þessu sinni var María Bryndís Ólafsdóttir hóteltýra á Hótel Stykkishólmi.

Niðurstöður

Sjötíu og einn svaraði könnuninni að einhverju leyti og er svörun því 17%. Þar sem hægt var að taka þátt án þess að svara öllum spurningum er fjöldi svarenda ekki alltaf 71. Útreikningar miðast við alla þátttakendur (71) en tekið er fram í texta eða á myndum ef færri svara eða ef hægt var að svara á fleiri en einn veg. Fleiri konur (43) en karlar (27) svöruðu könnuninni og um það bil helmingur þátttakenda reykti (35).

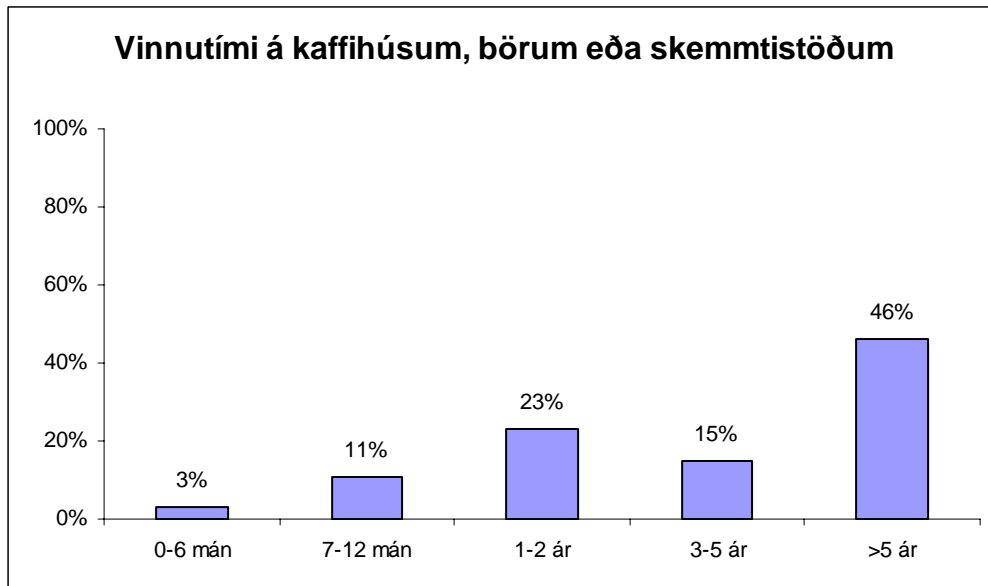
Hér á eftir fara svör við spurningunum eins og þær voru lagðar fyrir í spurningalistanum. Yfirleitt eru niðurstöður birtar sem hlutfallstölur en einnig sem fjöldatölur þar sem fjöldi svara var ekki alltaf sá sami.

1. spurning. Tókst þú þátt í könnun Vinnueftirlitsins sem gerð var síðastliðið vor áður en reykingabannið tók gildi?



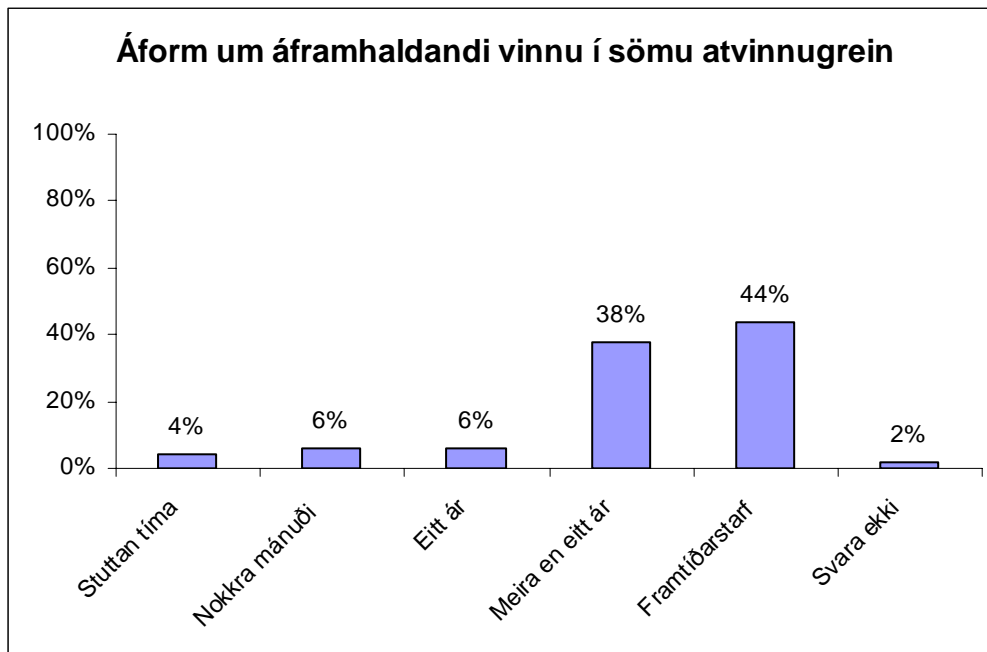
Mynd 1. Á myndinni má sjá að 34% þátttakenda höfðu tekið þátt í könnuninni sem gerð var vorið 2007 um það leyti sem reykingabannið tók gildi, eða 24 af þeim 70 sem svöruðu þessari spurningu.

2. spurning. Hve lengi hefur þú unnið á kaffihúsum, börum eða veitingastöðum?



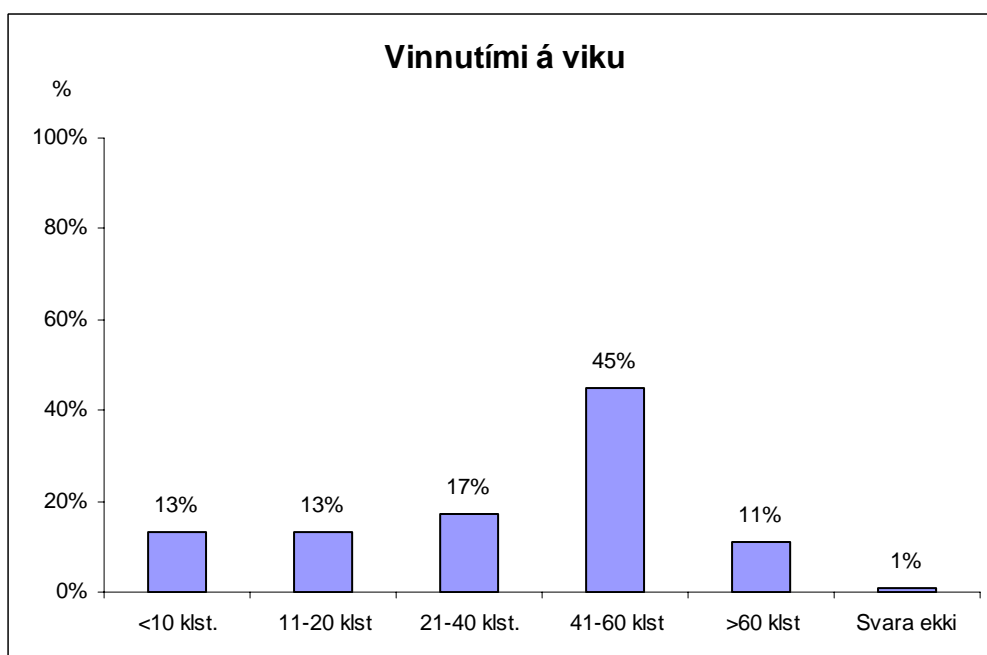
Mynd 2. Af þeim 70 sem svara hafði meirihlutinn, eða 86%, unnið á kaffihúsum, börum eða veitingastöðum lengur en eitt ár og tæplega helmingur (46%) hefur verið í þessu starfi lengur en fimm ár.

3. spurning. Hve lengi hefur þú hugsað þér að vinna á kaffihúsum, börum eða skemmtistöðum?



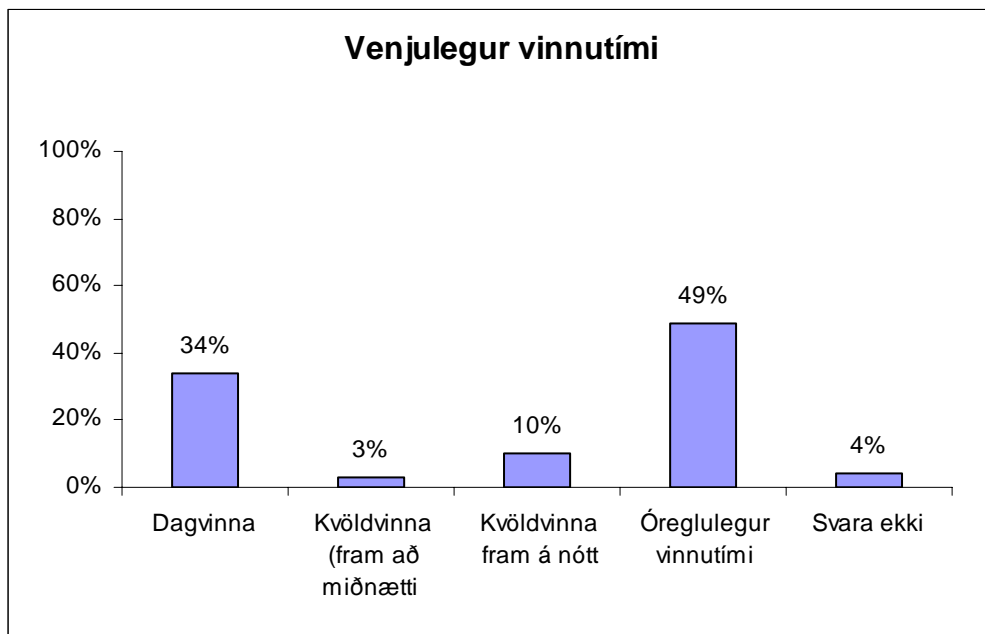
Mynd 3. Meirihluti þátttakenda ætlar að vinna við fagið áfram í eitt ár eða lengur. Svörun við spurningum 2 og 3 gæti bent til þess að þeir, sem ætla að gera þetta að framtíðarstarfi eða hafa unnið lengur í greininni, hafi meiri áhuga á málefnum og svari frekar en þeir sem hafa unnið styttri tíma og / eða ætla ekki að vinna áfram við þetta starf.

4. spurning. Hvað vinnurðu að jafnaði margar klukkustundir á viku á þessum vinnustað?



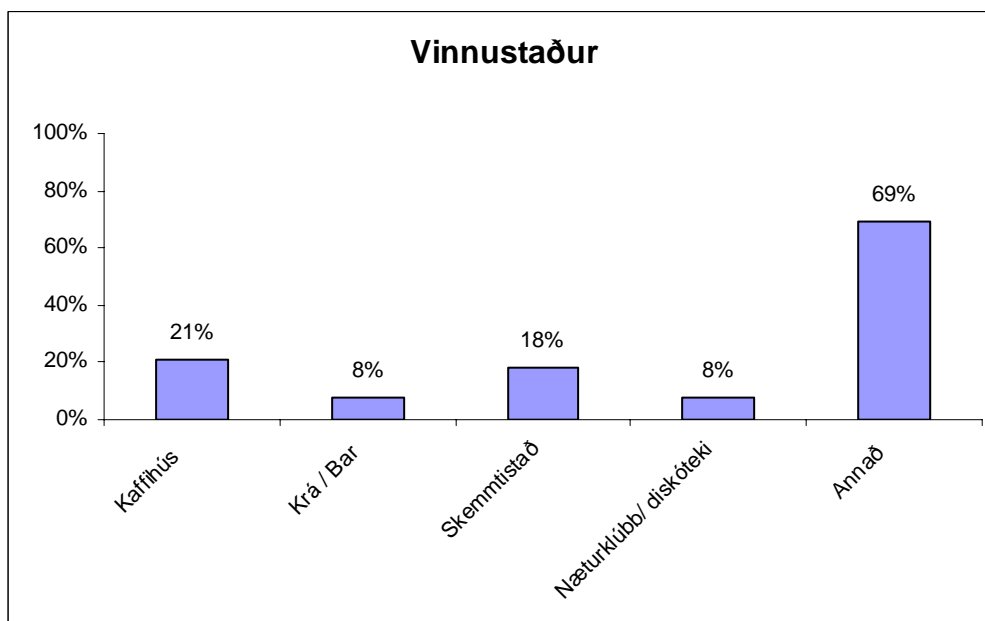
Mynd 4. Af þeim 70 þátttakendum sem svara, vinnur rúmlega helmingur yfir 40 tíma vinnuviku eða 56% og 8 þátttakendur vinna meira en 60 tíma á viku sem sýnir að fólk sem vinnur í þessari atvinnugrein vinnur langan vinnudag.

5. spurning. Hvernig er vinnutíma þínum yfirleitt háttað?



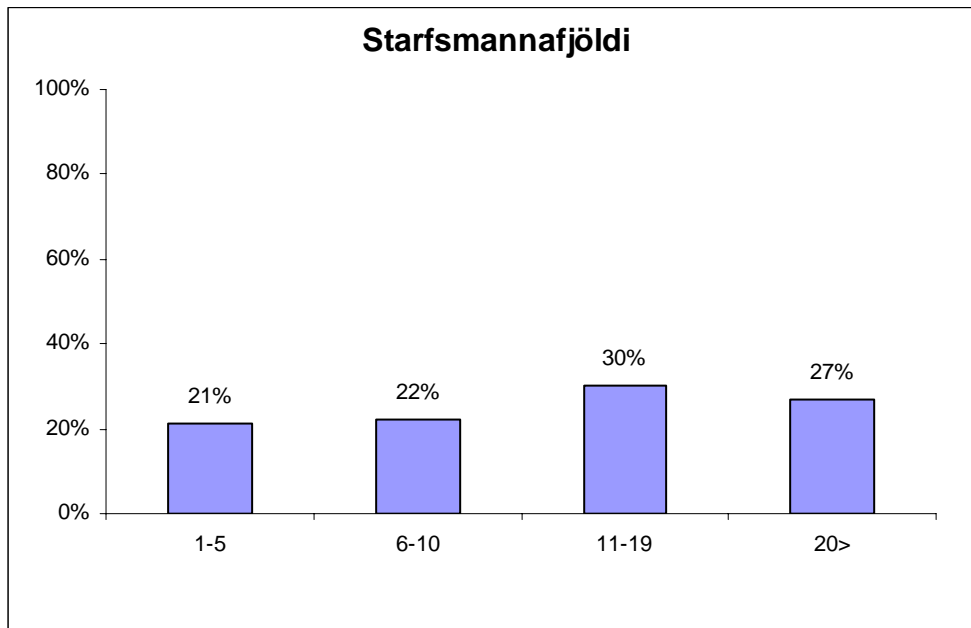
Mynd 5. Nær helmingur (49%) vinnur óreglulegan vinnutíma sem felur í sér dag-, kvöld- og næturvinnu til skiptis. Flestir hinna vinna í dagvinnu eða 34%.

6. spurning. Á hvernig stað vinnur þú?



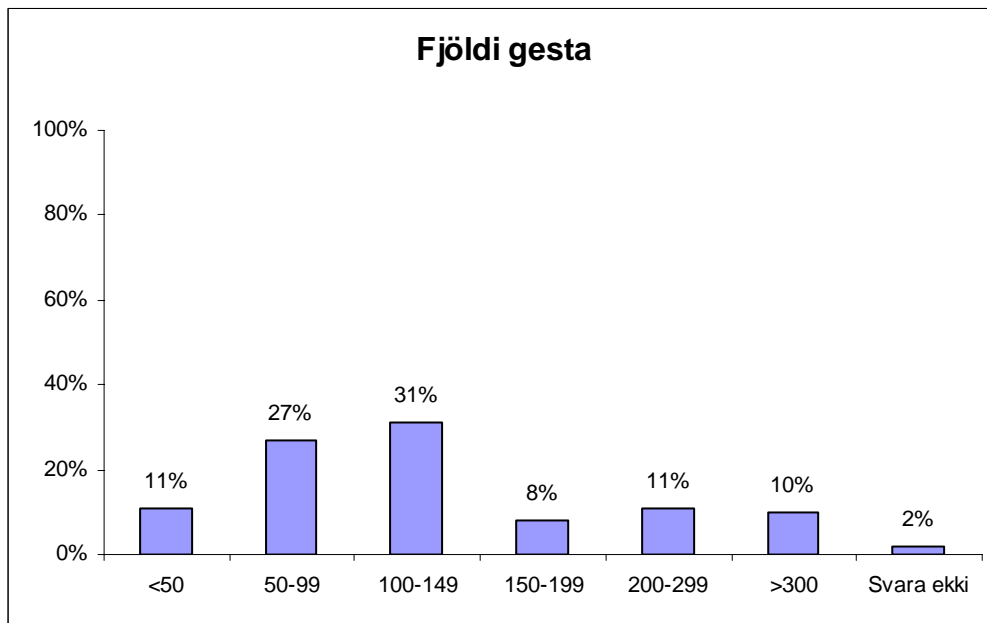
Mynd 6. Hér höfðu þátttakendur fleiri en einn svarmöguleika og því verða hlutfallstölurnar hærri en 100. Svörun gæti bent til að fólk í þessari atvinnugrein vinni á fleiri en einum vinnustað eða að vinnustaðurinn sé blanda af kaffihúsi og skemmtistað og fólk hafi þá merkt við bæði.

7. spurning. Hvað eru margir starfsmenn þar sem þú vinnur?



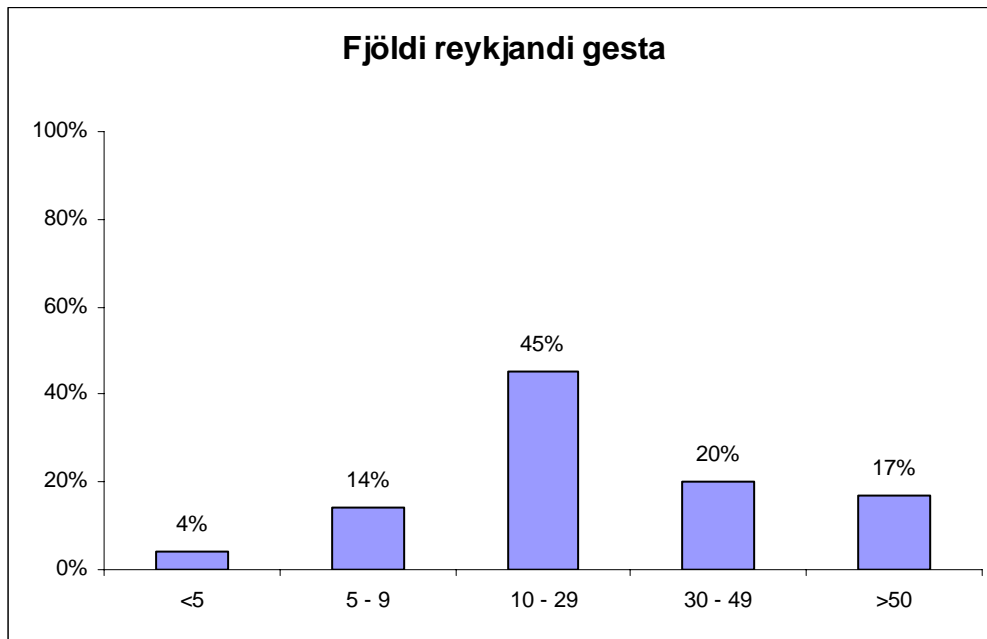
Mynd 7. Rúmlega helmingur eða 57% vinna á vinnustað þar sem eru fleiri en 11-19 starfsmenn. Dreifing þátttakenda á litla og stóra vinnustaði virðist nokkuð jöfn.

8. spurning. Hve margir gestir mega vera í veitingarýminu þar sem þú vinnur?



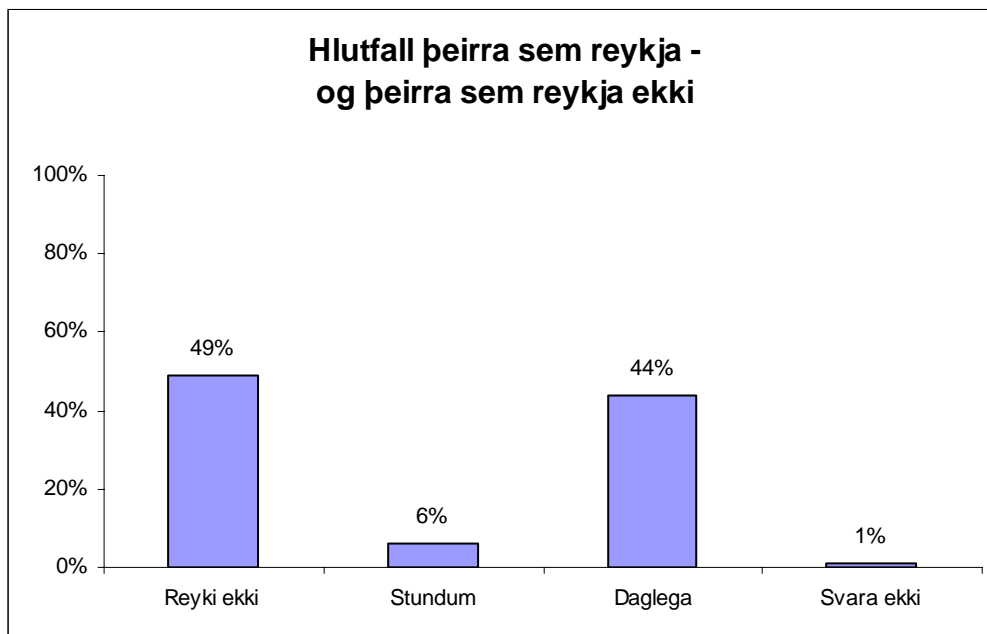
Mynd 8. Flestir vinna á stöðum sem taka milli 50 og 149 gesti eða 58 af hundraði þátttakenda. Dreifing á litla og stóra staði er nokkuð jöfn.

9. spurning. Hvað heldur þú að hlutfallslega margir gestanna séu reykingafólk?



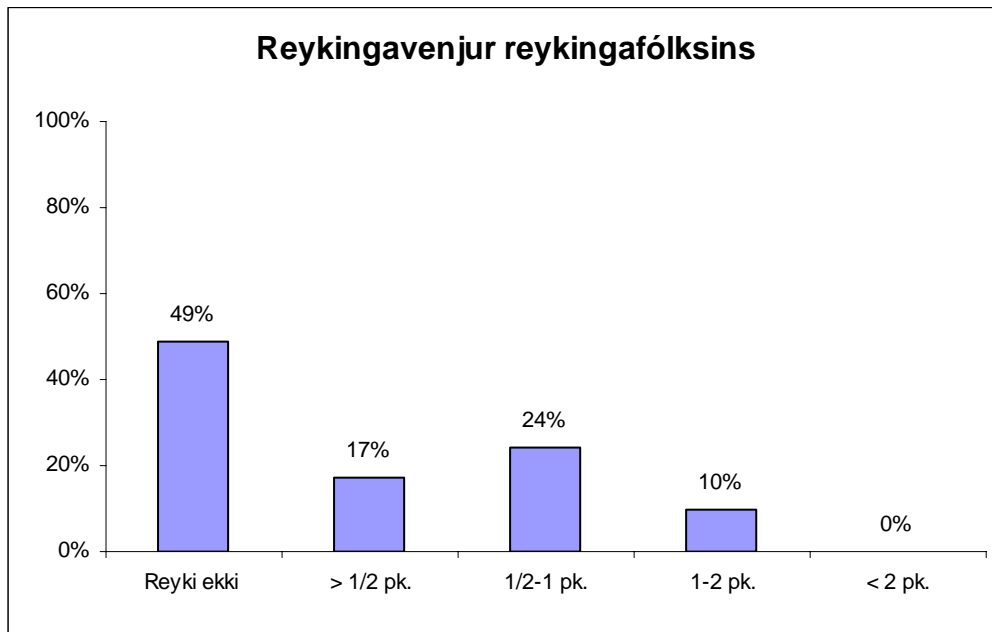
Mynd 9. Tæplega helmingur þátttakenda (45%) telur að 10 - 29% gestanna reyki en um það bil 17 af hundraði vinna á stað þar sem meirihluti gestanna reykir.

10. spurning. Hvernig eru reykingavenjur þínar? Reykir þú daglega, stundum eða reykir þú ekki?



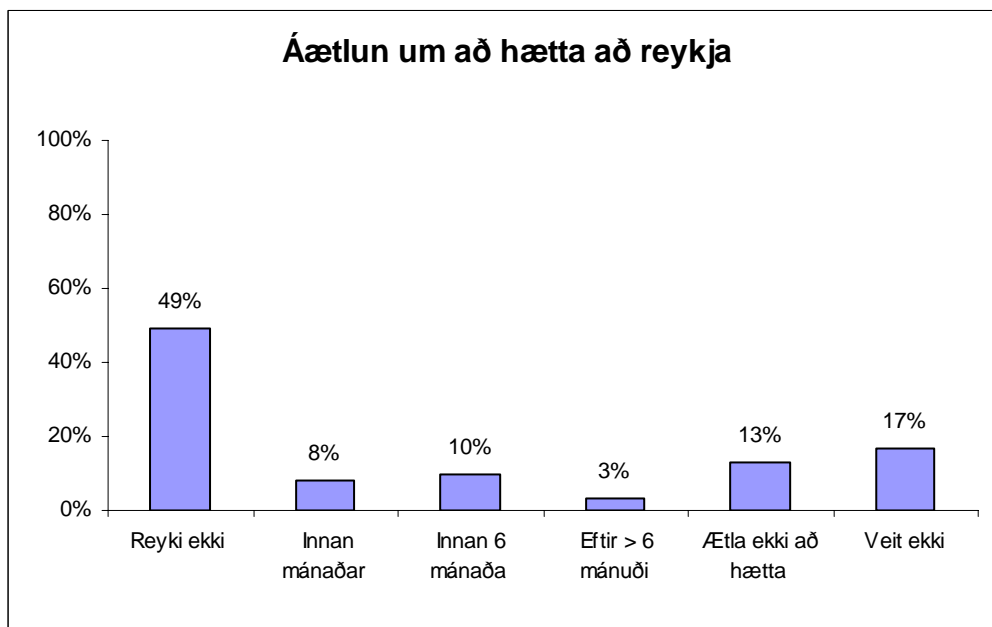
Mynd 10. Hlutfallið milli þeirra, sem reykja daglega eða stundum, og þeirra, sem reykja ekki, er nokkuð jafnt. Af 70, sem svára, eru 35 sem ekki reykja, fjórir sem reykja stundum og 31 sem reykir daglega.

11. spurning. Hvað reykir þú margar sígarettur á dag?



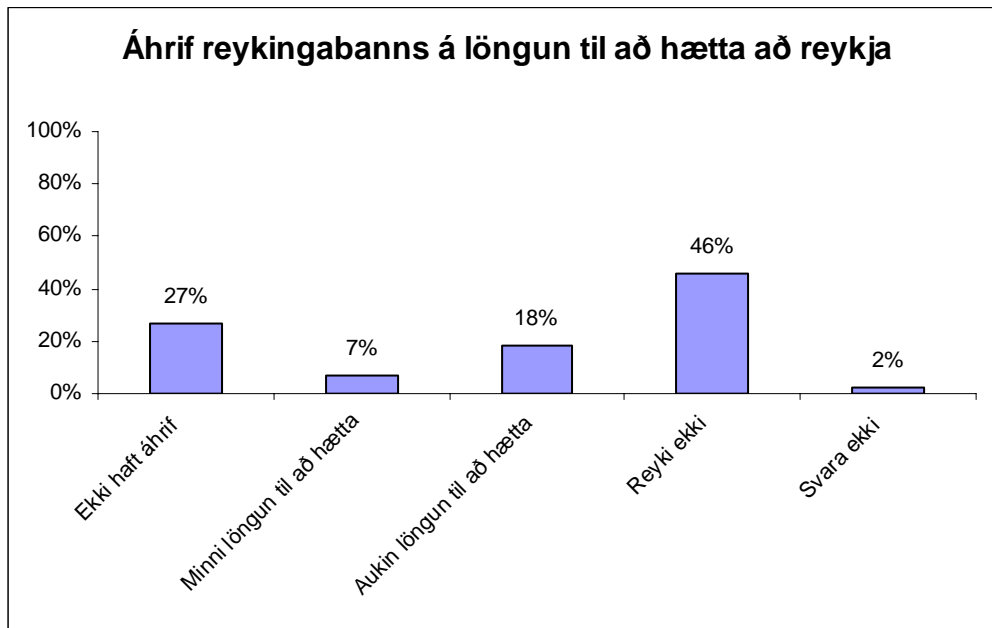
Mynd 11. Af þeim, sem reykja, eru flestir sem reykja 1/2-1 pakka af sígarettum á dag eða 24 %. Tíu af hundraði reykja 1-2 pakka á dag.

12. spurning. Hefur þú hugsað þér að hætta að reykja? Ef svo er, hvenær ætlarðu að hætta?



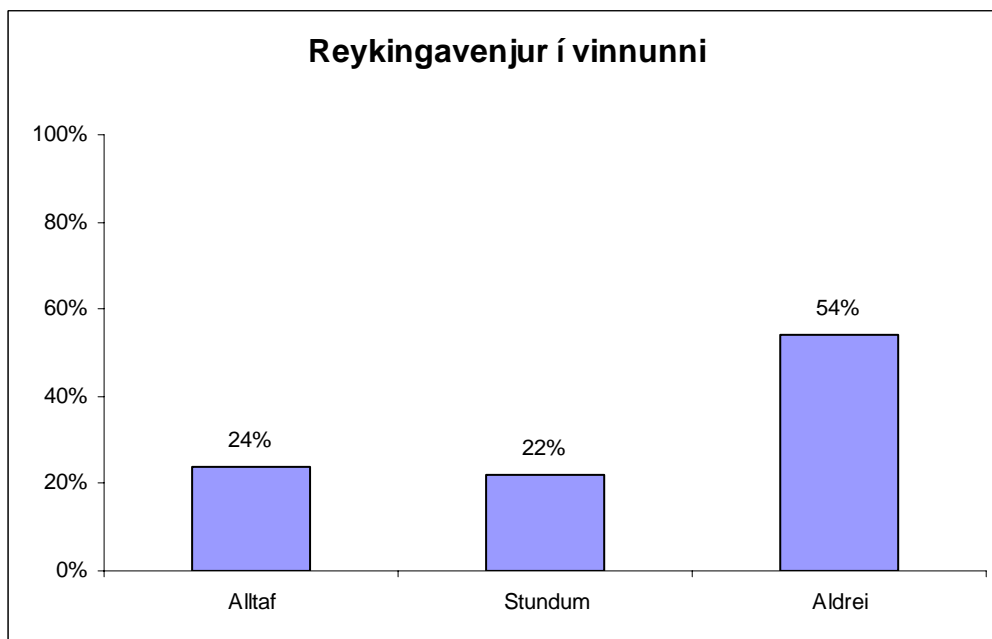
Mynd 12. Af þeim, sem reykja, eru færri sem ætla að hætta að reykja eða 21% en þeir sem vita ekki hvort þeir vilja hætta eða ætla ekki að hætta (30%). Þeir sem ætla að hætta ætla flestir að hætta innan 6 mánaða.

13. spurning. Hefur reykingabannið haft áhrif á löngun þína til að hætta að reykja?



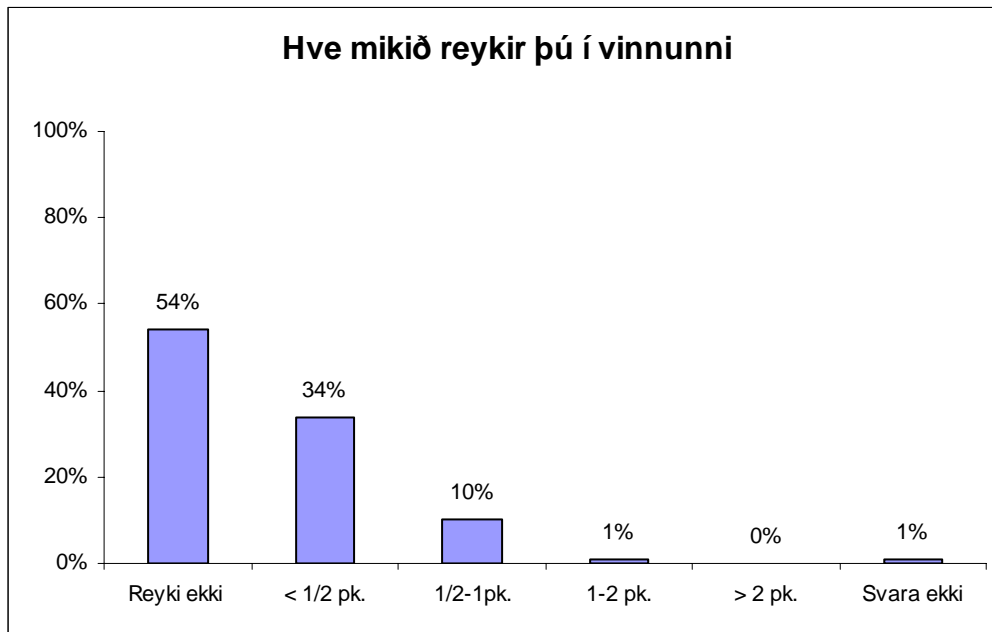
Mynd 13. Meirihluti reykingamanna telur að bannið hafi ekki haft áhrif á löngun þeirra til að hætta að reykja. Af þeim reykingamönnum, sem telja að bannið hafi haft áhrif á löngun þeirra til að hætta, eru fleiri sem finna fyrir meiri löngun til að hætta en þeir sem finna fyrir minni löngun til að hætta að reykja.

14. spurning. Hvernig eru reykingavenjur þínar í vinnunni? Reykir þú alltaf í vinnunni, stundum eða aldrei?



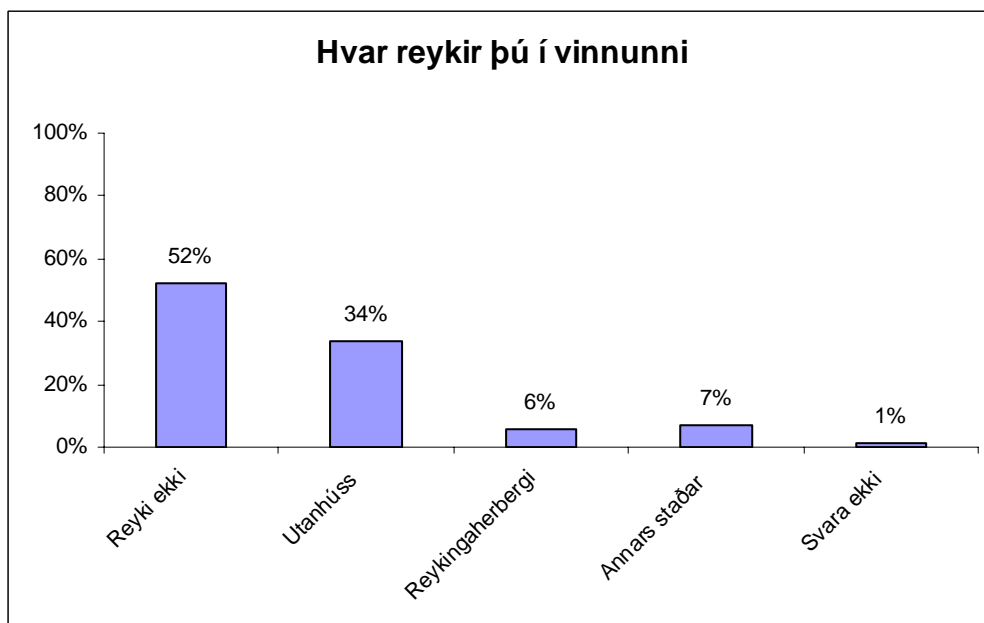
Mynd 14. Rúmlega helmingur þeirra, sem svara, reykja aldrei í vinnunni (38) sem þýðir að einhverjir af reykingamönnum reykja ekki á vinnutíma (3). Hlutfall þeirra, sem reykja alltaf í vinnu eða stundum, er nokkuð jafnt.

15. spurning. Hve margar sígarettur reykir þú venjulega í vinnunni?



Mynd 15. Af þeim 70, sem svara þessari spurningu, eru 38 sem segjast ekki reykja í vinnunni, 35 manns segja að þeir reyki ekki, þannig að 3 af reykingamönnum reykja ekki í vinnunni. Flestir sem reykja í vinnunni eða 34% reykja minna en 1/2 pakka á vinnutímanum.

16. spurning. Hvar reykir þú í vinnunni?



Mynd 16. Flestir reykingamenn reykja utanhúss eða 34%, fjórir reykja í sérstökum reykherbergjum á vinnustað og fimm segjast reykja annars staðar.

17. spurning. Spurt var hvort fólk hefði notað munntóbak eða neftóbak áður en reykingabann tók gildi?

Aðeins sex manns svöruðu þessari spurningu og sögðust ekki hafa notað munntóbak.

18. spurning. Spurt var hvort fólk notar munntóbak eða neftóbak núna?

Rúmlega 60 svöruðu þessari spurningu og svöruðu flestir að þeir notuðu ekki munn- eða neftóbak en þrír nota stundum munntóbak og fjórir nota stundum neftóbak.

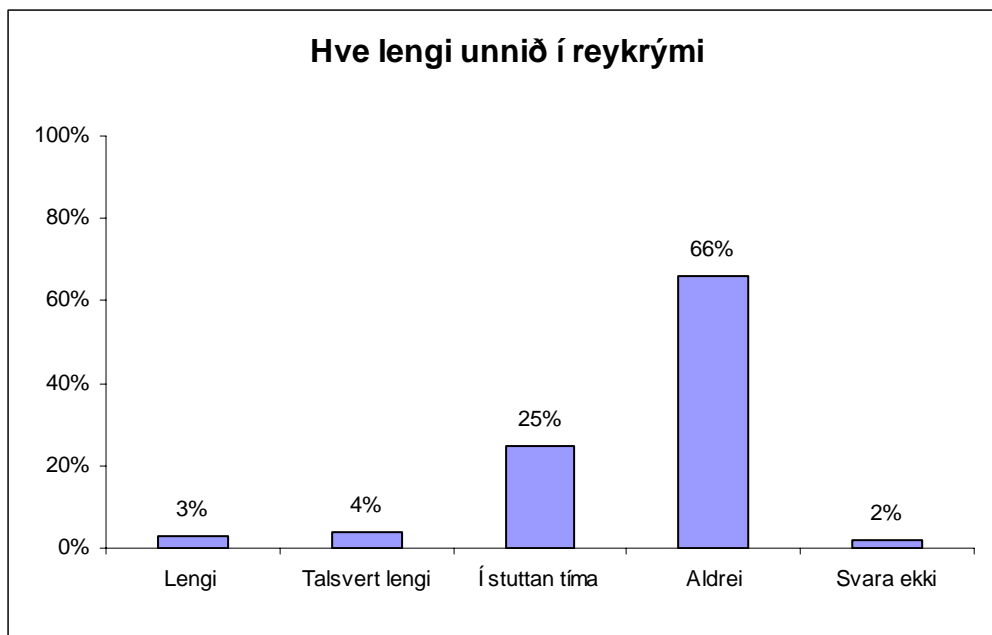
19. spurning. Spurt var hvort fólk hafi notað nikótíntyggjó eða önnur nikótínlyf fyrir reykingabann?

Fáir svöruðu þessari spurningu en tveir sögðust aldrei hafa notað nikótíntyggjó en einn stundum. Þrír sögðust aldrei hafa notað önnur nikótínlyf.

20. spurning. Spurt var hvort fólk notaði nikótíntyggjó eða önnur nikótínlyf núna?

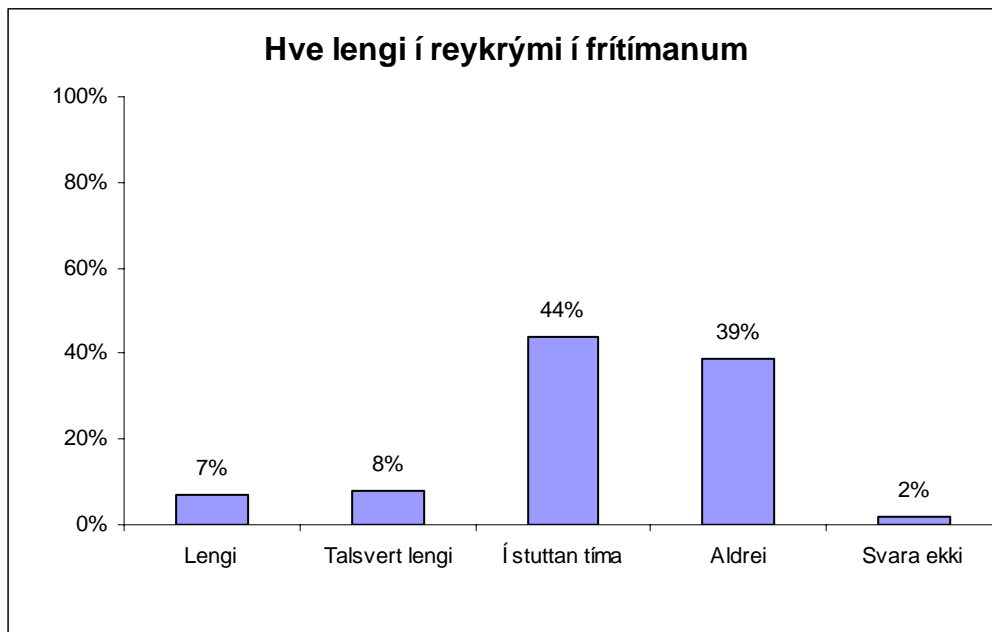
Rúmlega 60 manns svöruðu, þar af sögðu flestir að þeir notuðu ekki þessi lyf, tveir nota nikótíntyggjó stundum og einn daglega. Einn notar önnur nikótínlyf stundum og annar daglega.

21. spurning. Hve lengi ert þú í vinnurými þar sem aðrir reykja?



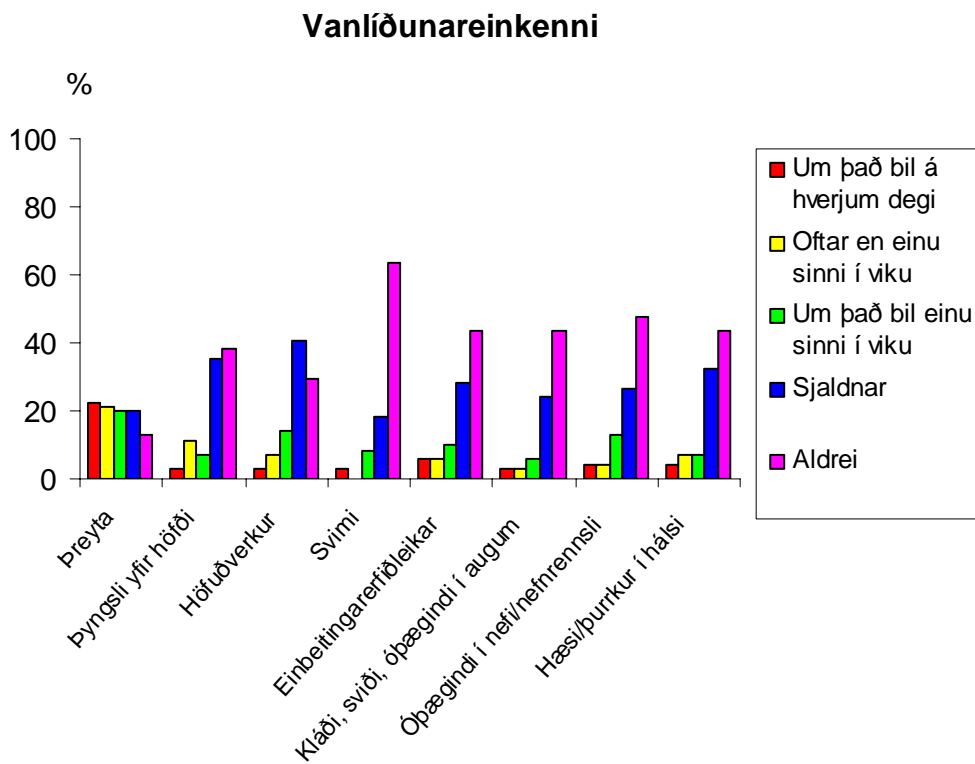
Mynd 21. Meirihluti þátttakenda, eða 67%, vinnur aldrei í vinnurými þar sem aðrir reykja. Athyglisvert er að þrátt fyrir að bannið hafi tekið gildi segjast 18 vinna í reyk í stuttan tíma og þrír segjast vinna talsvert lengi í vinnurými þar sem aðrir reykja.

22. spurning. Hve lengi í frítímanum ert þú þar sem aðrir reykja, heima eða annars staðar?



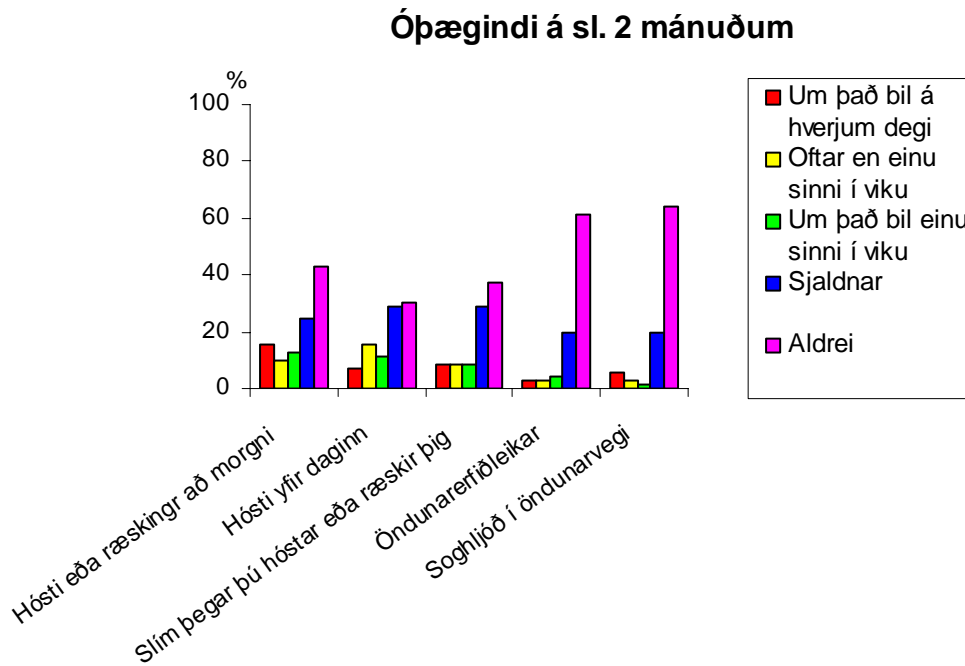
Mynd 22. Flestir segjast vera stuttan tíma eða aldrei í rými þar sem aðrir reykja í frítímanum, eða 83%. Ellefu þátttakendur segjast dvelja lengi eða talsvert lengi í reykrymi í frítíma sínum.

23. spurning. Hve oft á síðustu 2 mánuðum hefur þú fundið fyrir eftirtöldum einkennum eða óþægindum?



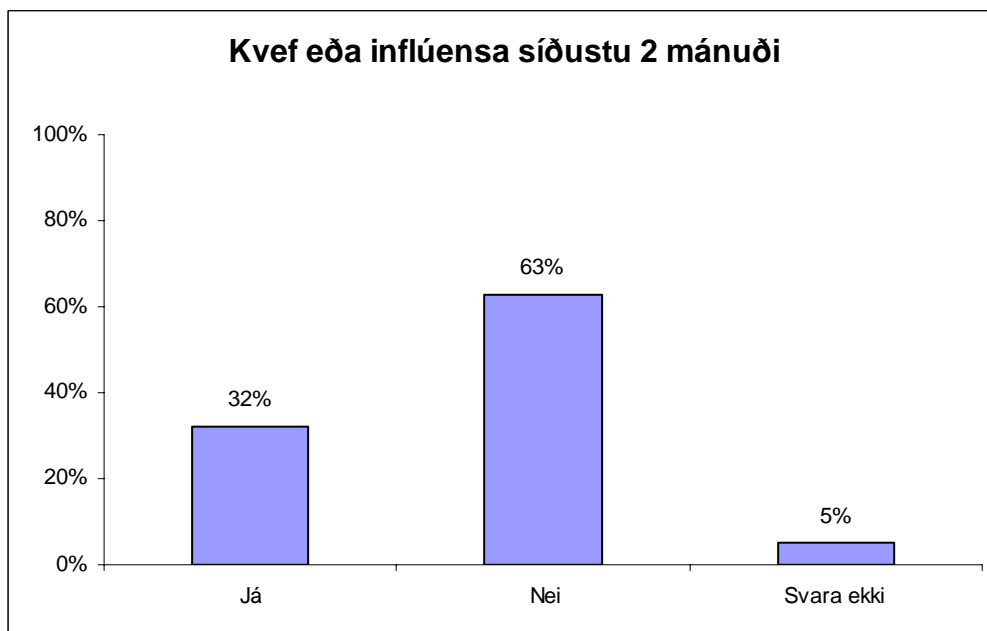
Mynd 23. Þreyta er algengasta einkennið sem fólk finnur fyrir um það bil daglega eða oftar en einu sinni í viku. Ýmis einkenni gera vart við sig sjaldnar en einu sinni í viku en flestir finna aldrei fyrir þeim einkennum sem talin eru upp.

24. spurning. Hve oft á síðustu 2 mánuðum hefur þú fundið fyrir eftirtöldum einkennum eða óþægindum?



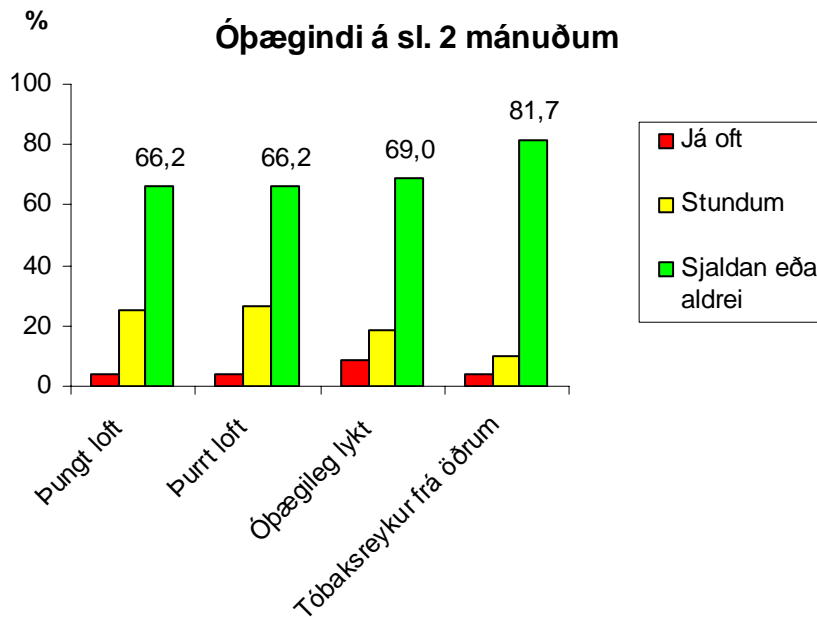
Mynd 24. Flestir finna sjaldan eða aldrei fyrir þeim einkennum sem talin eru upp á myndinni. Þau óþægindi, sem oftast koma fram, eru hósti eða ræskingar að morgni um það bil daglega og hósti yfir daginn oftast en einu sinni í viku.

25. spurning. Hefur þú fengið kvef eða inflúensu síðustu 2 mánuði?



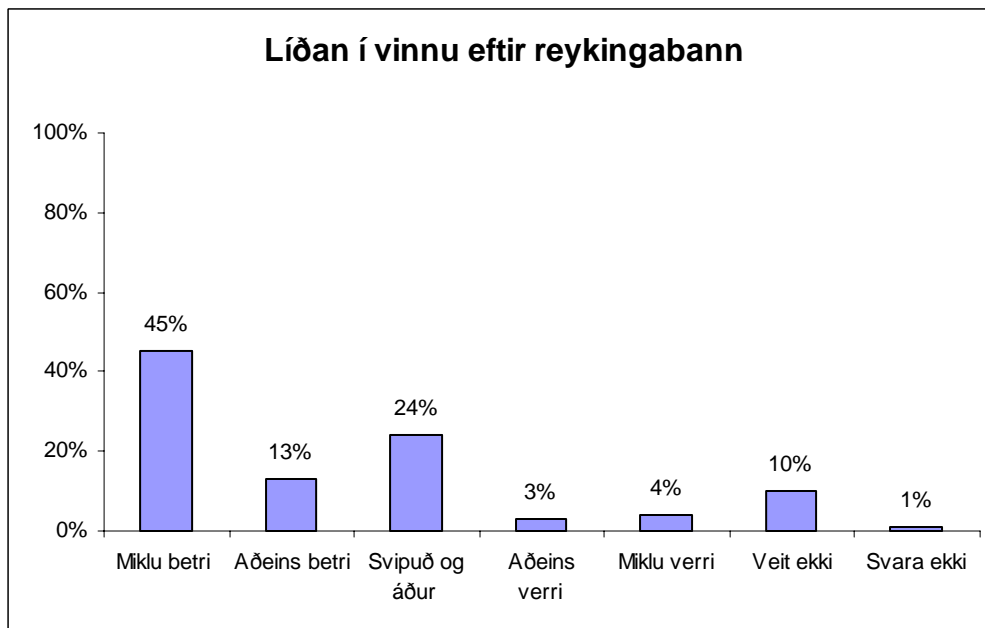
Mynd 25. Þegar spurt var hvort fólk hefði fengið kvef eða inflúensu á síðustu tveimur mánuðum voru 68 sem svöruðu. Meirihlutinn eða 63% hafði ekki fengið kvef eða inflúensu.

26. spurning. Hefur eitthvað af eftirtöldu valdið þér óþægindum á vinnustaðnum síðustu 2 mánuði?



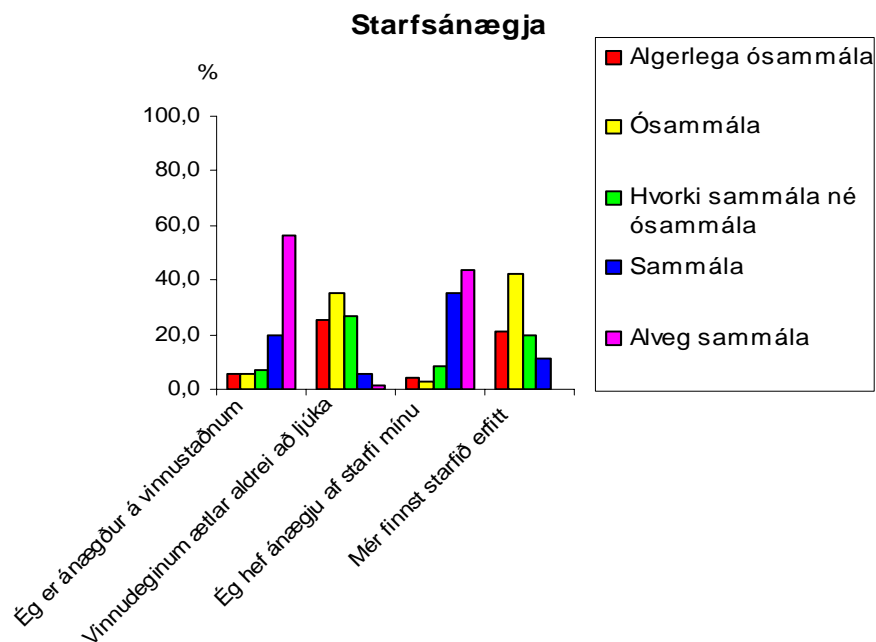
Mynd 26. Um það bil fimm af hundraði (3) finna oft fyrir þessum óþægindum en flestir finna sjaldan eða aldrei fyrir þeim. Sex af 68, sem svara, kvarta undan óþægilegri lykt.

27. spurning. Finnst þér líðan þín í vinnunni betri eða verri eftir að reykingum var hætt á vinnustað þínum?



Mynd 27. Meirihluti þátttakenda (58%) telur að þeim líði betur eða miklu betur í vinnunni eftir að reykingum var hætt á vinnustaðnum. Sautján af 70 finna ekki mikinn mun á líðan eftir bann og fimm manns svara að þeim líði verr.

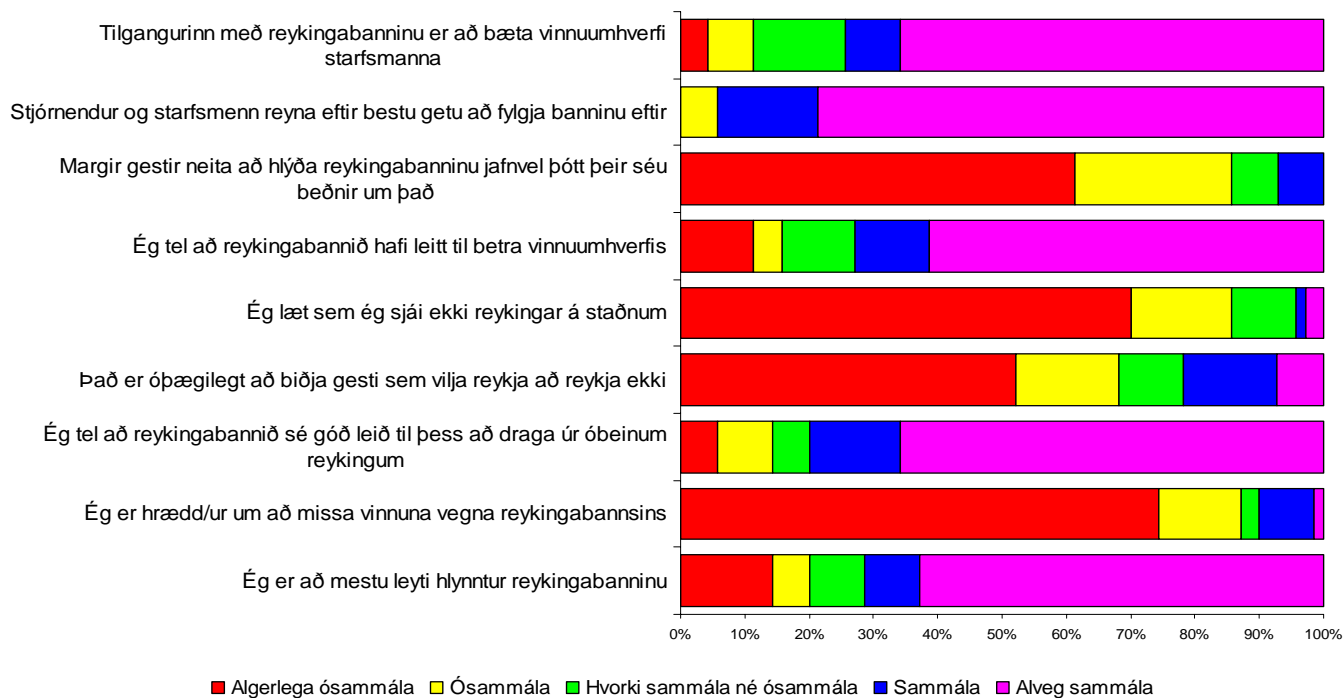
28. spurning. Hversu sammála eða ósammála ertu eftirfarandi fullyrðingum?



Mynd 28. Af 67, sem svara spurningunni, er meirihlutinn ánægður með vinnustaðinn og starfið. Um það bil 11 af hundraði finnst starfið þó erfitt og um það bil sjö af hundraði finnst vinnudeginum aldrei ætla að ljúka.

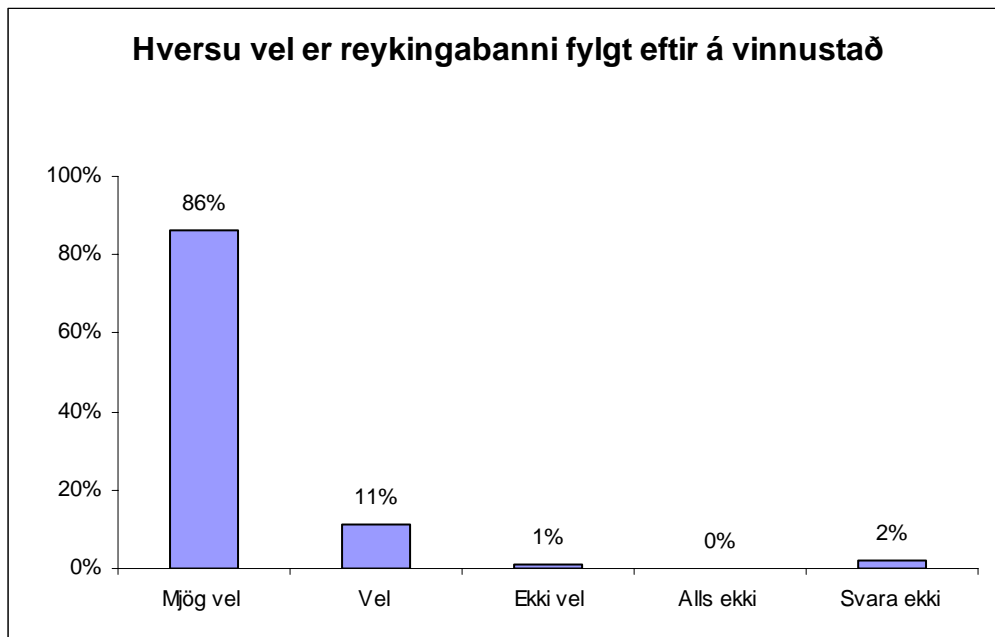
29. spurning. Hversu sammála eða ósammála ertu eftirfarandi fullyrðingum?

Álit á reykingabanninu



Mynd 29. Meirihluti þátttakenda, eða um það bil 70 af hundraði, er hlynntur reykingabanninu og enn fleiri telja að bannið muni draga úr óbeinum reykingum eða líðlega 80 af hundraði. Tuttugu af hundraði eru ekki hlynntir banninu og milli átta og níu af hundraði hvorki né. Langflestir eru sammála því að stjórnendur og starfsmenn geri sitt besta til að framfylgja banninu. Allflestir eða 52 af 70, sem svara, eru sammála því að bannið sé sett til að bæta vinnuumhverfi starfsmanna og álíka margir telja að bannið hafi borið árangur að þessu leyti. Fólk er yfirleitt ekki hrætt um að missa vinnuna vegna bannsins en þó eru um það bil 12 af hundraði hræddir um að svo gæti farið. Meirihluti starfsmanna telur að gestir virði reykingabannið og að ekki sé óþægilegt að biðja þá, sem ekki fylgja því, að gera það.

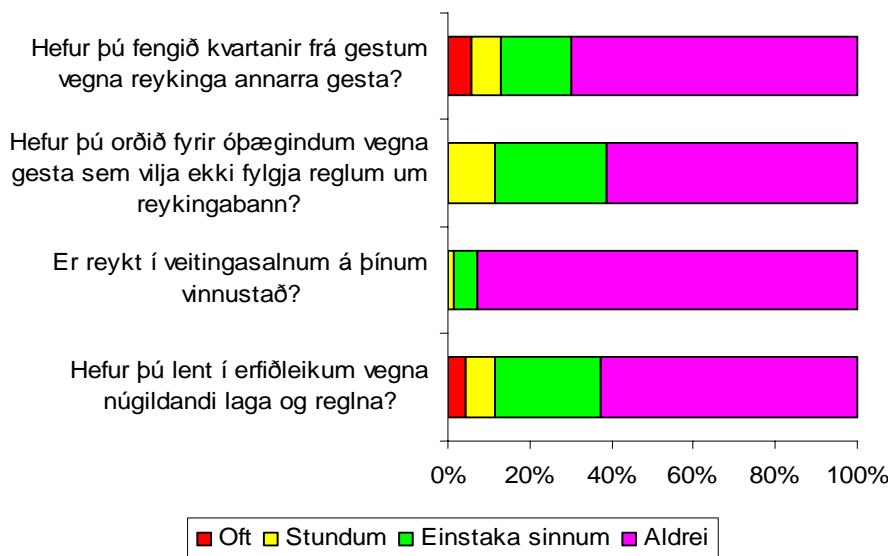
30. spurning. Allir veitingastaðir eiga nú að vera reyklausir. Hversu vel er þessu fylgt eftir á vinnustað þínum?



Mynd 30. Reykingabanninu virðist vera fylgt vel eftir á langflestum vinnustöðum. Af þeim 70, sem svara þessari spurningu, telja 86 % að banninu sé mjög vel fylgt eftir, 11% að því sé vel fylgt eftir og aðeins 1% segir að því sé ekki vel fylgt eftir.

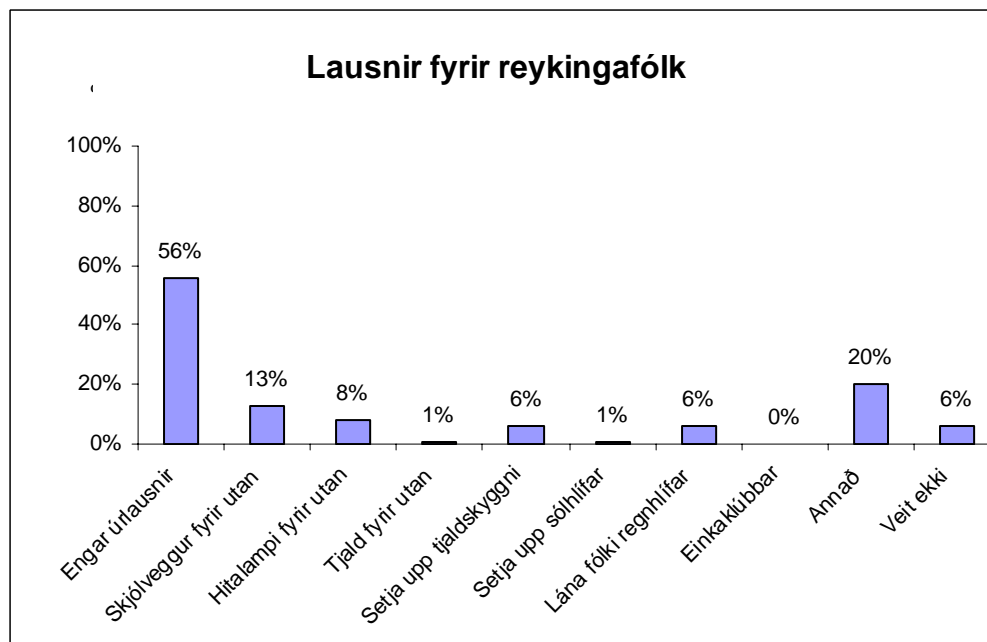
31. spurning. Hér á eftir koma nokkrar fleiri spurningar um það hvernig núverandi lögum og reglum um reykingar er fylgt?

Erfiðleikar vegna lagaákvæða



Mynd 31. Langflestir (65 af 70) eða 91% þeirra, sem svara, segja að ekki sé reykt í veitingasal á vinnustað þeirra. Meirihlutinn telur einnig að þeir verði ekki fyrir óþægindum eða erfiðleikum vegna reykingabannsins. Talsverður hluti þátttakenda verður þó einstaka sinnum eða stundum fyrir óþægindum og erfiðleikum en aðeins örfáir telja sig oft verða fyrir þessum óþægindum.

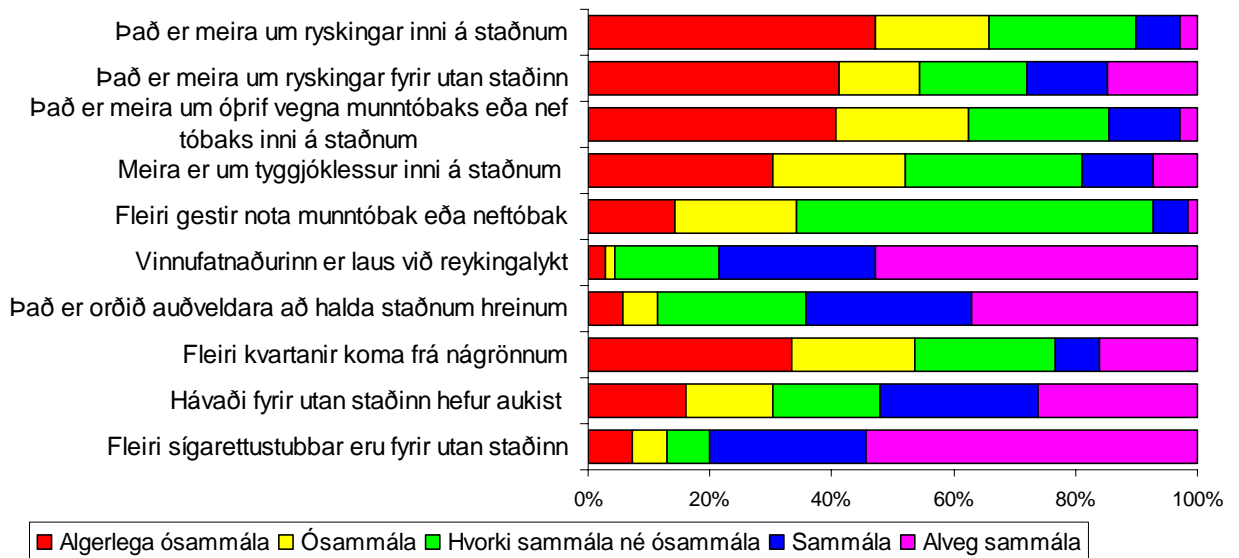
32. spurning. Hefur verið gripið til einhverra úrræða vegna reykingafólks á vinnustað þínum eftir að reykingabannið gekk í gildi?



Mynd 32. Hér hafði fólk möguleika á að svara á fleiri en einn veg svo að hlutfallstölur eru hærri en hundrað. Á flestum vinnustöðum hefur ekki verið gripið til neinna úrræða fyrir reykingafólk eða einhverra úrræða sem ekki eru talin upp í spurningunni. Af því, sem talið er upp á myndinni, eru flestir sem hafa sett upp skjólveggi og hitalampa, síðan tjaldskyggni og að lána fólki regnhlífur.

33. spurning. Hér koma nokkrar fullyrðingar um vinnustað þinn eftir reykingabannið og þú svarar hversu sammála eða ósammála þú ert þessum fullyrðingum?

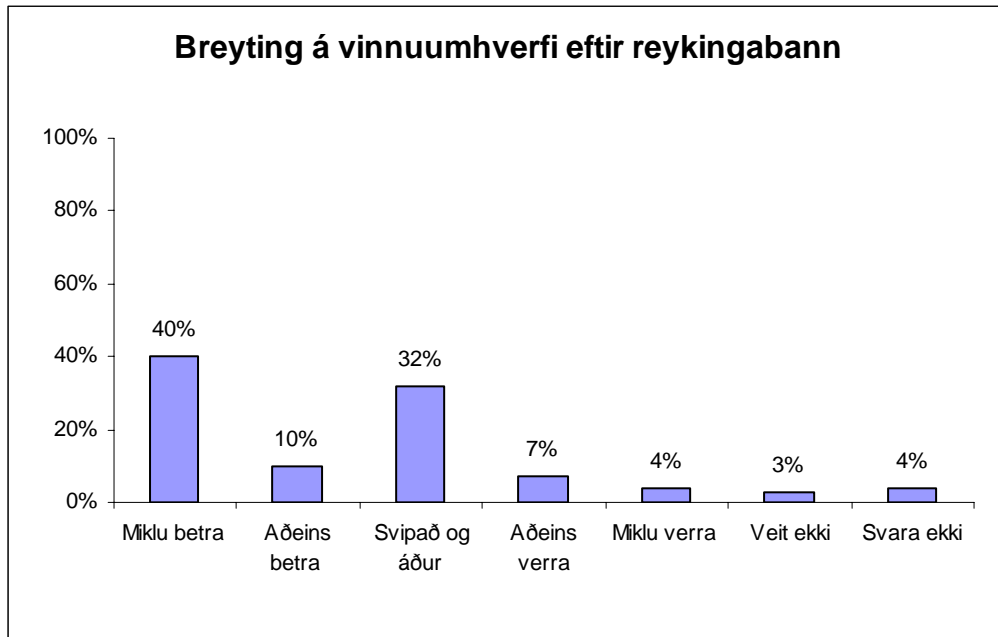
Breytingar á vinnustað eftir bann



Mynd 33. Þegar spurt var um breytingar fyrir utan staðina var um það bil helmingur þátttakenda sammála því að hávaði fyrir utan staðina hafi aukist en um það bil 30 af hundraði ósammála. Rétt rúmur helmingur telur að ekki sé meira um ryskingar fyrir utan en einn fjórði telur að svo sé. Um það bil helmingur telur að ekki berist fleiri kvartanir frá nágrönnum en 22 af hundraði telja að fleiri kvartanir berist og sami fjöldi er hvorki sammála eða ósammála. Yfirgnæfandi meirihluti eða 79 af hundraði eru sammála því að fleiri sígarettustubbar séu fyrir utan.

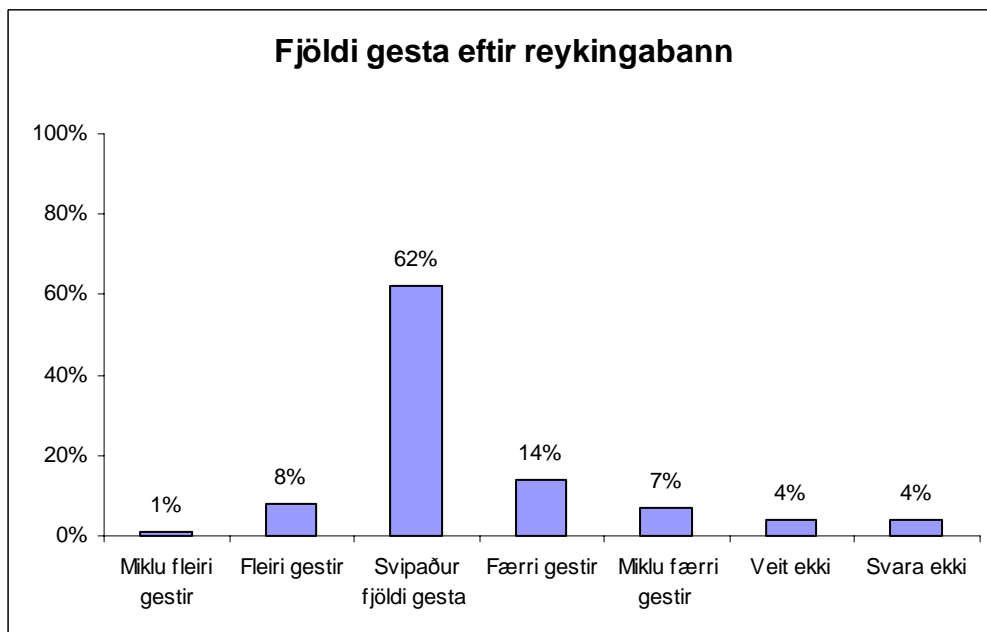
Um breytingar inni á stöðunum kemur fram að flestir eru sammála því að vinnufatnaðurinn sé laus við reykingalykt og að auðveldara sé að halda staðnum hreinum. Flestir eru hvorki sammála né ósammála því að gestir noti meira munn- eða neftóbak og telja ekki að óþrif á stöðunum hafi aukist vegna þessa. Flestir telja að ekki sé meira um tyggjóklessur inni á stöðunum. Flestir eru ósammála því að ryskingar hafi aukist inni á stöðunum eftir að bannið gekk í gildi.

34. spurning. Finnst þér vinnuumhverfi þitt hafa batnað, versnað eða vera svipað og áður en reykingabannið gekk í gildi?



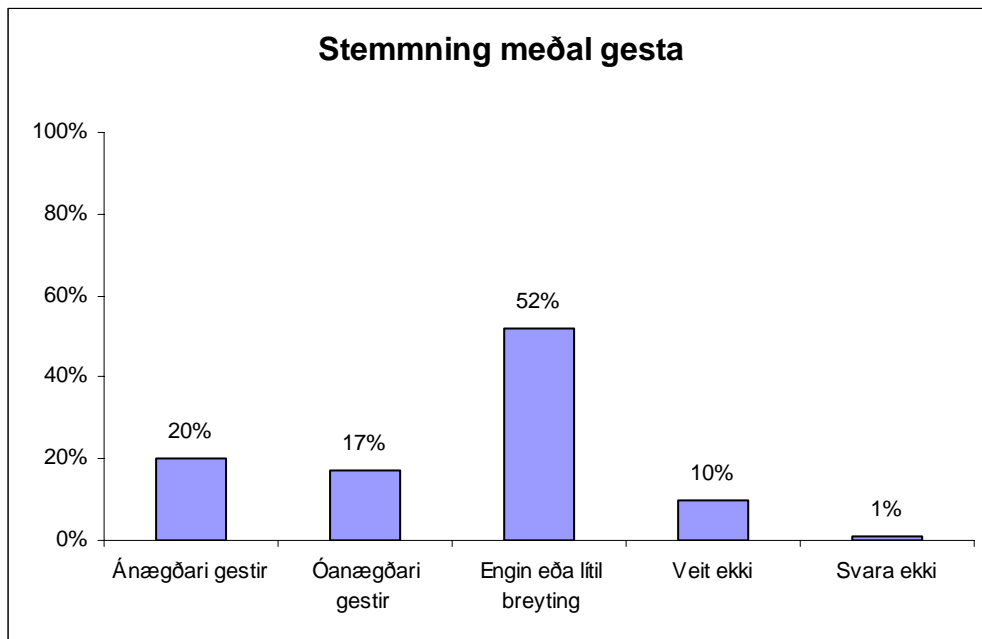
Mynd 34. Um það bil helmingur þátttakenda eða 36 af 69 segir að vinnuumhverfið hafi batnað eftir reykingabannið. Þrjátíu og tveir af hundraði telja að það sé svipað og áður en aðeins 11 af hundraði telja að vinnuumhverfið hafi versnað.

35. spurning. Hefur gestum á staðnum fjölgað, fækkað eða hefur fjöldinn staðið nokkuð í stað eftir að reykingabannið gekk í gildi?



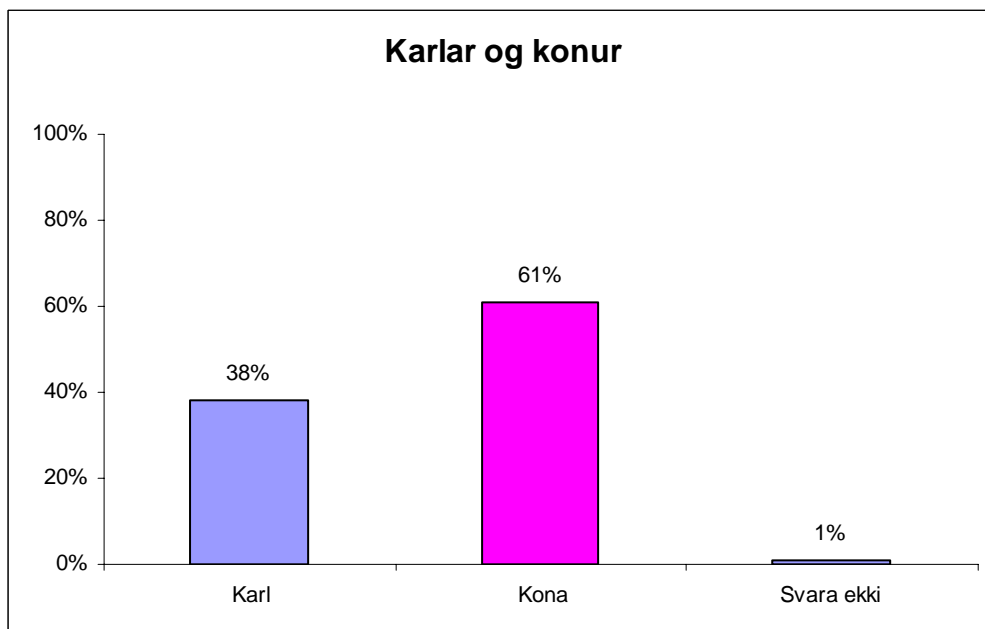
Mynd 35. Meirihluti þátttakenda eða 62% telja að fjöldi gesta sé svipaður og fyrir reykingabann. Þeir sem telja að gestum hafi fækkað eru í meirihluta miðað við þá sem telja að gestum hafi fjölgað, eða 21 af hundraði á móti níu af hundraði.

36. spurning. Finnst þér reykingabannið hafi haft áhrif á stemmninguna meðal gesta á vinnustaðnum þínum. Eru gestirnir ánægðari, óánægðari eða er engin eða lítil breyting?



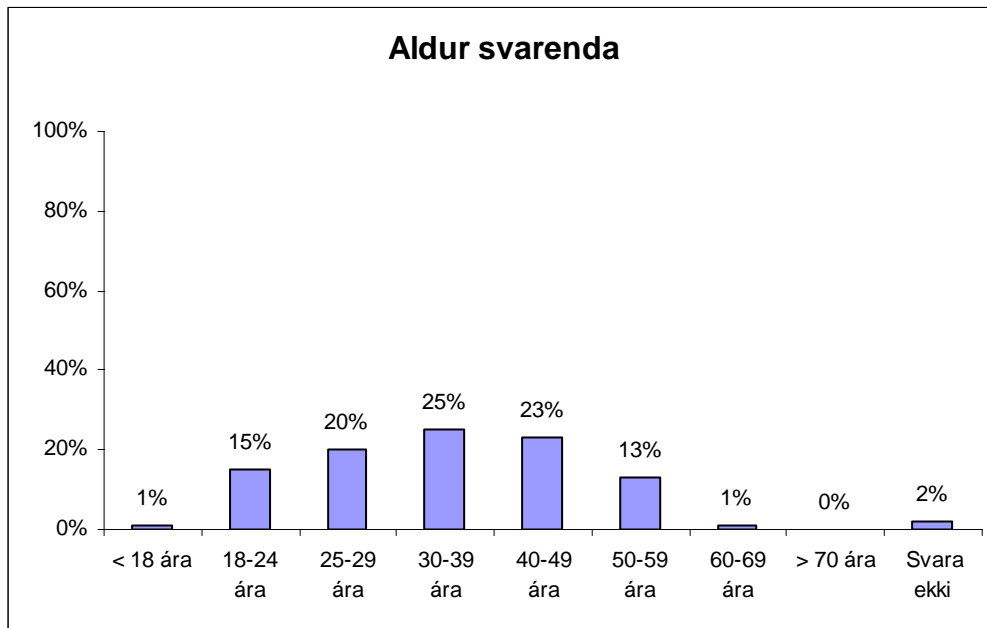
Mynd 36. Liðlega helmingur þátttakenda telur að engin eða lítil breyting hafi orðið á stemmningu meðal gesta eftir að reykingabannið gekk í gildi. Álíka stór hópur telur að gestir séu ánægðari eftir reykingabann og þeir sem telja að gestir séu óánægðari.

37. spurning. Hvort ertu karl eða kona?



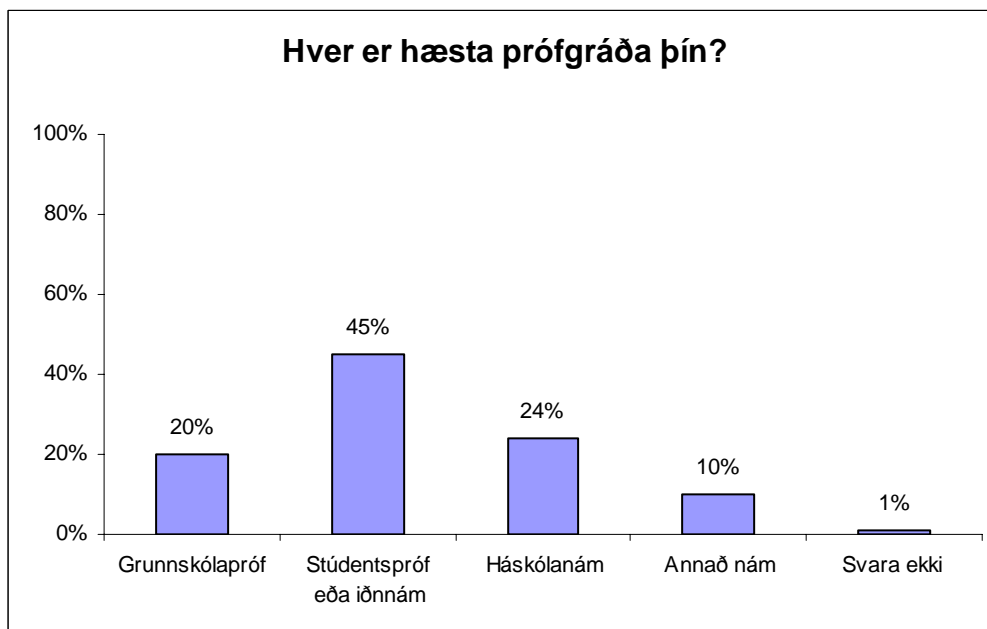
Mynd 37. Fleiri konur svara könnuninni eða 43 á móti 27 körlum.

38. spurning. Hvað ertu gamall/gömul?



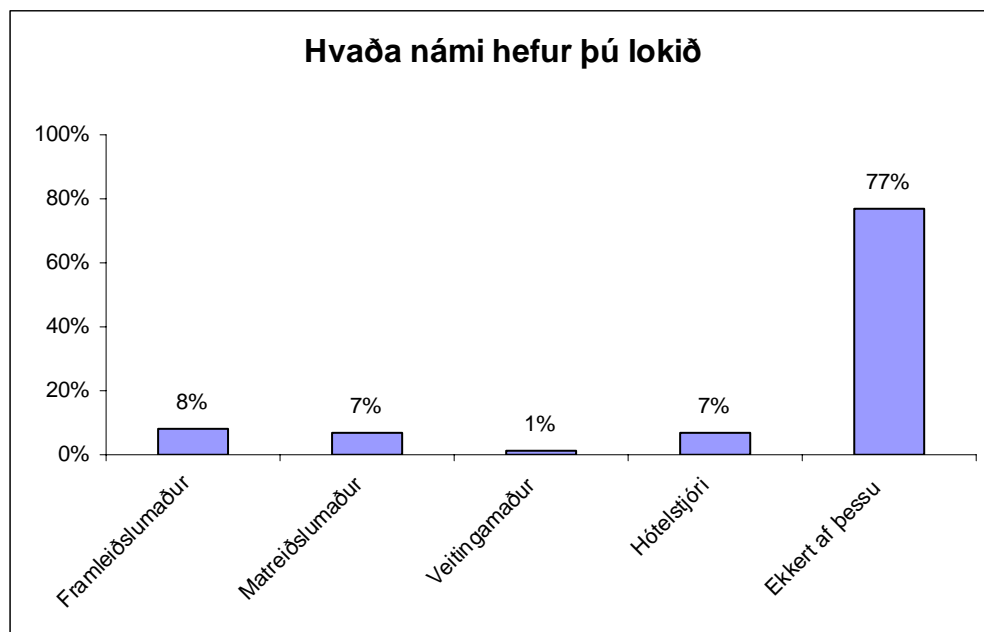
Mynd 38. Eins og sjá má á myndinni eru flestir eru á aldursbilinu 25 til 49 ára, einn erundir 18 ára aldri og tveir eru á aldrinum 60 til 69 ára.

39. spurning. Hver er hæsta prófgráða þín?



Mynd 39. Flestir hafa lokið stúdentsprófi eða iðnnámi og næstflestir háskólaprófi. Tuttugu af hundraði hafa lokið grunnskólaprófi og tíu af hundraði hafa lokið öðru námi.

40. spurning. Hefur þú lokið prófi sem:



Mynd 40. Af þeim sem hafa lokið námi, sem tengist veitingarekstri, eru álíka margir framleiðslumenn, matreiðslumenn og hótelstjórar. Tveir af þeim, sem hafa lokið slíku námi, eru með próf í tveimur greinum. Flestir þátttakenda hafa ekki lokið námi í upptöldum greinum.

Samantekt

Það er athyglisvert að af þeim, sem svara, er meirihlutinn búinn að vinna lengi í þessu störfum og ætlar að hafa þetta að framtíðarstarfi. Hlutfallslega fleiri reykingamenn svara seinni könnuninni en þeirri fyrri og þeir reykja meira. Hér segjast 10% reykja 1-2 pakka á dag en í fyrri könnun voru stórreykingamenn aðeins 5%. Reykingabannið hefur í flestum tilfellum ekki haft áhrif á löngun fólks til að hætta að reykja en þó segjast 18 af hundraði finna fyrir aukinni löngun til að hætta. Flestir segjast reykja minna en ½ pakka í vinnunni og að þeir reyki utanhúss. Aðeins fjórir reykingamenn geta reykt í sérstökum reykherbergjum á vinnustaðnum. Athyglisvert er að þrátt fyrir reykingabannið segjast 18 vinna í reyk í stuttan tíma og þrír segjast vinna talsvert lengi í vinnurými þar sem aðrir reykja.

Fleiri þátttakendur í seinni könnuninni segjast finna fyrir hósta bæði að morgni og yfir daginn sem sennilega má rekja til þess að fleiri reykingamenn svara nú en áður. Mikill meirihluti þátttakenda nú segist sjaldan eða aldrei verða fyrir tóbaksreyk frá öðrum á vinnustaðnum eða um það bil 80 af hundraði á mótí 60 af hundraði í síðustu könnun.

Þrátt fyrir að um helmingur þeirra, sem svara, reyki daglega eða stundum er meirihluti þeirra hlynntur reykingabanninu og telja að því sé fylgt vel eftir á vinnustöðunum bæði af starfsfólki og gestum. Um það bil helmingur þátttakenda telur að vinnuumhverfið hafi batnað eftir að reykingabannið tók gildi, næstflestar segja að það sé svipað og áður og nokkrum finnst það hafa versnað. Þetta gæti endurspeglað fjölda reykingamanna í svöruninni.

Þegar spurt var um breytingar á vinnustað eftir bann er athyglisvert að meirihlutinn telur að fjöldi gesta sé svipaður og fyrir bann, þó eru fleiri sem segja að gestum hafi fækkað en að þeim hafi fjölgað. Um það bil helmingur segir að stemmning meðal gesta sé svipuð og áður. Álíka margir telja að gestir séu ánægðari eftir bannið og þeir sem telja að gestir séu óánægðari.

Meira en helmingur segir að ekki hafi verið gripið til neinna úrræða fyrir reykingafólk á stöðunum. Af því, sem talið er upp, nefna flestir skjólveggi eða hitalampa, næstflestir tjaldskyggni eða að fólki séu lánaðar regnhlífar. Um það bil helmingur telur að meiri hávaði sé fyrir utan staðina en áður, en álíka margir segja að ekki berist fleiri kvartanir frá nágrönnum. Mikill meirihluti er sammála því að það séu fleiri sígarettustubbar fyrir utan staðina. Meirihlutinn er einnig sammála því að það sé auðveldara að halda stöðunum hreinum og að vinnufatnaðurinn sé laus við reykingalykt. Flestir telja að bannið hafi ekki valdið auknum ryskingum hvort sem er inni á stöðunum eða fyrir utan þá.

Svarhlutfallið er mjög lágt og því ekki hægt að draga neinar víðtækar ályktanir af svörum. Spurningalistinn var settur á Netið í desember, þegar getur hafa verið að mikið að gera hjá starfsfólki veitingastaða og/eða fólk verið upptekið af jólaundirbúningi. Það gæti einnig hafa haft áhrif að könnunin var opin yfir jól og áramót þegar meira er um lokanir en á öðrum árstíma. Spurningalistinn var langur sem getur hafa dregið úr svörum. Tölvupóstur var sendur á staðina til að láta vita af könnuninni. Pósturinn innihélt auglýsingu sem hægt var að prenta út og hengja upp og beðið var um að starfsfólk væri hvatt til að taka þátt. Ekki er vitað hvernig staðið var að þessu á stöðunum eða hvort þetta var gert. Lágt svarhlutfall getur einnig gefið til kynna að fólk hafi lítinn áhuga á þessu máli yfirleitt.

Þrátt fyrir ýmsa vankanta og fá svör eru niðurstöður könnunarinnar fróðlegar og gefa vísbendingar um hvernig starfsfólk og stjórnendur í veitingarekstri upplifa áhrif reykingabannsins á vinnuumhverfi sitt eftir að það gekk í gildi í júní 2007.

Þakkir

Öllum sem tóku þátt í könnunni er þakkað fyrir framlag sitt. Félag kráareigenda fá þakkir fyrir að veita upplýsingar um netföng félagsmanna sinna.