



# Ársskýrsla 2003



# Efnisyfirlit

2	Inngangur
3	Skipurit
4	Yfirstjórn og starfsmannahald Yfirstjórn • Starfsmannahald
6	Fjármál
8	Stjórnsýsla, þróunarstarf og stefnumótun Breytingar á vinnuverndarlögum • Starfsmannaheilsuvernd Tilraun með breytt fyrirkomulag eftirlitsumdæma • Aðlagð eftirlit - vinnuumhverfisvísar Skrifleg áætlun um öryggi og heilbrigði á vinnustað • Landsnet um heilsuefingu á vinnustöðum, sjá kaflann <i>Kynningar- og upplýsingamál</i> • Fjarnám fyrir starfsmenn • Nýjar reglur og reglugerðir
10	Eftirlitsstarfið Fyrirtækjaeftirlit • Eftirlit á Kárahnjúkasvæðinu • Eftirlit í landbúnaði • Gjaldskyldar skoðanir vinnuvéla og tækja • Markaðseftirlit • Umsagnir og leyfisveitingar
16	Sérhæfðar mælingar
17	Átaksverkefni Evrópskt eftirlitsátak í byggingariðnaði 2003-2004 • Evrópska vinnuverndarvikan <i>Varasöm efni á vinnustöðum</i> • Tilraunaverkefni á landsvísu um áhættumat og forvarnir • BB-tilraunaverkefnið: Betri líðan – Bættur hagur • Norrænt samstarfsverkefni um markaðseftirlit með persónuhlífum 2002-2003 • Andlega heilsuefingarverkefnið
20	Vinnuslys og atvinnusjúkdómar Rafrent eyðublað til að tilkynna vinnuslys • Tilkynnt vinnuslys • Atvinnusjúkdómar
24	Fræðslu- og upplýsingastarf Almenn námskeið • Réttindanámskeið • Verklegr próf og útgefin skirteini • Fyrirlestrar
27	Útgáfustarfsemi
28	Kynningar- og upplýsingamál Focal-Point-samstarfsnetið • Landsnetið um heilsuefingu á vinnustöðum Bókasafn • Heimasiðan – aukinn áhugi fjölmiðla
29	Rannsóknir
31	Innlent samstarf
31	Erlent samstarf Norræna ráðherranefndin • Annað norrænt samstarf • Samstarf á grundvelli EES-samningsins Annað erlent samstarf
33	NES-ráðstefnan á Íslandi 2003
33	Erindi og birtar greinar á árinu 2003

Ársskýrsla Vinnueftirlits ríkisins fyrir árið 2003

Umsjón: Hanna Kristín Stefánsdóttir

Ábyrgðarmaður: Eyjólfur Sæmundsson

Útlit og frágangur: MIXA hönnun

Prentun: Stafræna prentstofan Leturprent

## Inngangur

Eins og ársskýrsla þessi ber með sér er starfsemi Vinnueftirlitsins bæði umfangsmikil og fjölbreytileg. Í grófum dráttum má segja að hún greinist í verkefni tengd stjórnslu, fræðslu og rannsóknir. Því er stundum haldið fram að þessir þættir fari ekki saman en það er ekki reynsla starfsmanna Vinnueftirlitsins. Í störfum er snúa að stjórnslunni, einkum eftirlitinu, verður til mikilvæg þekking og reynsla, af raunverulegum aðstæðum og atburðum, sem miðlað er í fræðslustarfinu. Í fræðslustarfinu eru mynduð tengsl við öryggistrúnaðarmenn starfsmanna og stjórnendur á vinnustöðum sem koma að gagni við eftirlit. Á námskeiðum stofnunarinnar fara fram umræður um framkvæmd eftirlits sem leitt geta til þróunar og aukins árangurs við þau störf. Rannsóknarverkefni skila niðurstöðum og þekkingu sem nýtast við alla aðra þætti starfsins.



Eyjólfur Sæmundsson  
forstjóri

Traustur þekkingargrunnur og vandaðir verkferlar, sem stöðugt eru í framþróun, eru að mínu mati mikilvægustu forsendur árangurs í starfi ríkisstofnunar eins og Vinnueftirlitsins. Forsenda þróunar er jafnframt að stofnunin njóti aðhalds og gagnrýni þeirra sem hagsmuni hafa af starfsemi hennar.

Vorið 2003 voru gerðar umfangsmiklar breytingar á Vinnuverndarlögum, nr. 46/1980, sem hafa veruleg áhrif á starfsemi stofnunarinnar. Breytingarnar eru af ýmsum toga en hér að neðan er gerð grein fyrir tveimur mikilvægum atriðum:

Í lögum eru nú ákvæði um skyldu atvinnurekanda til að gera áhættumat og skipuleggja forvarnir. Reglur eru í smíðum sem kveða nánar á um þessi atriði. Hér eru á ferðinni umfangsmiklar breytingar sem ætlað er að hafa áhrif á stjórnunarhætti í íslenskum fyrirtækjum með það fyrir augum að tryggja betur öryggi og heilsu starfsmanna. Með þessum breytingum er litið svo á að hér sé hafið ferli sem feli í sér að fyrirtækin, og stjórnendur þeirra, axli sjálf meiri ábyrgð en áður. Ýmis fyrirtæki hafa vissulega staðið sig vel í þessum efnum en ljóst er að nokkur ár mun taka að innleiða þessa verkferla í meginhluta fyrirtækja þannig að áþreifanlegur árangur komi í ljós. Verkefni Vinnueftirlitsins eru ærin, auk nýrra reglna þarf að semja leiðbeiningar af ýmsu tagi, þróa nýjar aðferðir við eftirlit o.fl.

Í lögum eru nú ákvæði um forvarnir gegn einelti á vinnustað. Hér er farið inn á nýtt og vandasamt svið. Takmörkuð reynsla er fyrir hendi um hvernig haga beri forvörnum í þessum efnum sem og hvernig taka skuli á tilvikum sem upp koma. Þó er ljóst, af könnunum, að einelti er allútbreitt. Það getur leitt til alvarlegs heilsutjóns fyrir þá sem fyrir því verða. Fræðsla og frekari rannsóknir eru að mínu mati mikilvægustu aðferðirnar til að draga úr afleiðingum eineltis, en eftirlitið kemur óhjákvæmilega þar einnig við sögu.

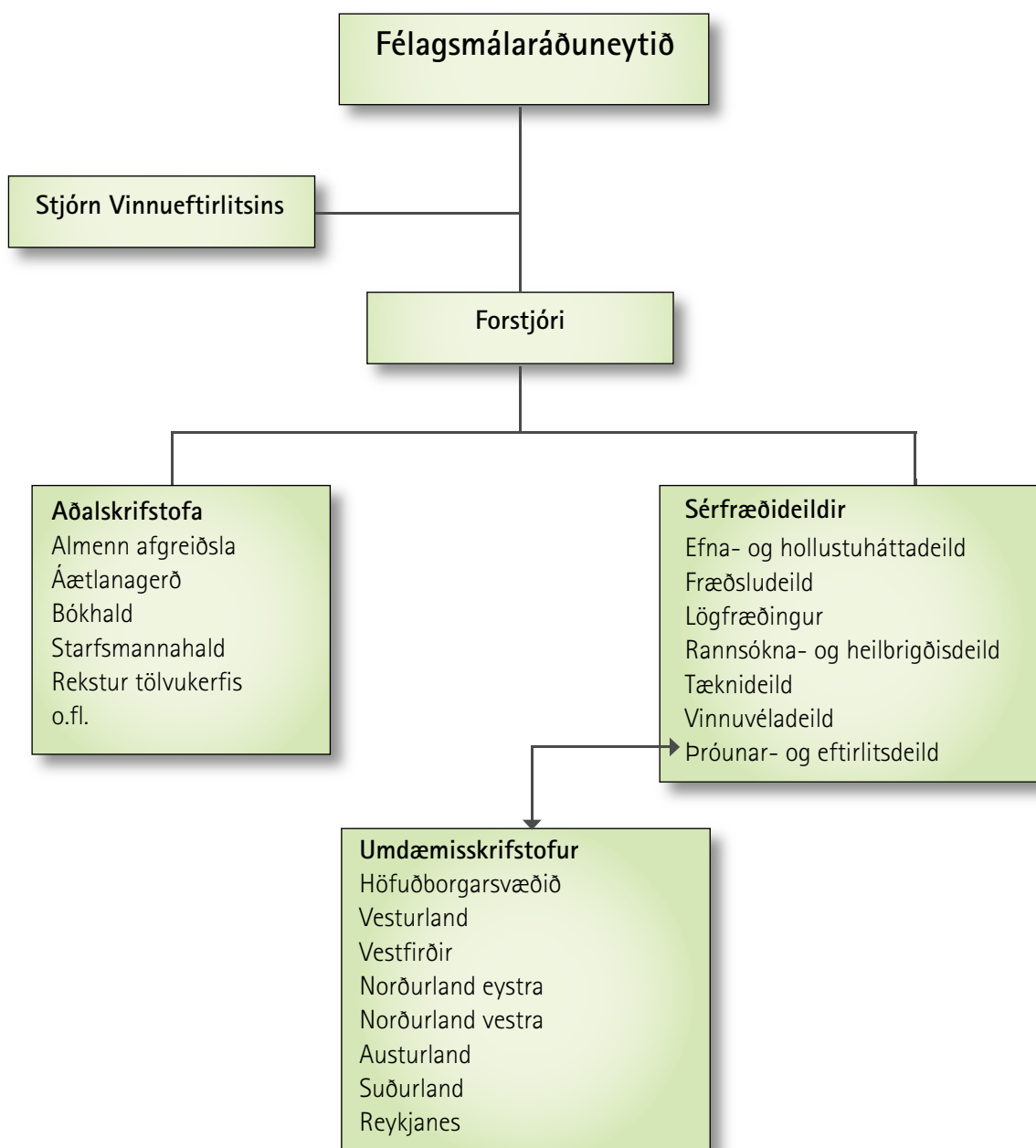
Hitt er síðan umhugsunarefni að stofnunum hins opinbera eru gjarnan falin ný verkefni án þess að nægilegir fjármunir fylgi þannig að unnt sé að sinna þeim með góðu móti. Svo er einnig í þessu tilviki.

Í september 2004  
Eyjólfur Sæmundsson

# Skipurit

Vinnueftirlitið starfar samkvæmt lögum nr. 46/1980 um aðbúnað, hollustuhætti og öryggi á vinnustöðum. Lögum þessum var breytt á árinu 2003 og tóku breytingarnar gildi 27. mars 2003. Verður greint frá helstu breytingum í kaflanum *Stjórnsýsla, þróunarstarf og stefnumótun*.

Hér fyrir neðan er skipurit sem sýnir stöðu Vinnueftirlitsins innan stjórnkerfisins, svo og deildaskiptingu þess, umdæmi og helstu verkefni aðalskrifstofu. Eins og heiti sérfræðideildanna bera með sér fer fjölbreytleg starfsemi fram hjá Vinnueftirlitinu og eru sérfræðideildirnar allar í höfuðstöðvunum í Reykjavík. Hjá umdæmisskrifstofunum, sem dreifðar eru um land allt (sjá landakortið í kaflanum *Yfirstjórn og starfsmannahald*), fer hins vegar eftirlitsstarfsemi fram. Með eftirlitsstarfsemi er átt við fyrirtækjaeftirlit, eftirlit með vinnuvélum og tækjum og markaðseftirlit. Umdæmisskrifstofurnar heyra undir eina sérfræðideildina, þ.e. þróunar- og eftirlitsdeild.



# Yfirstjórn og starfsmannahald

## Í stjórn

Vinnueftirlitsins sitja níu menn. Ráðherra skipar stjórnina til fjögurra ára í senn en formann án tilnefningar. Einn stjórnarmaður kemur frá fjármálaráðuneytinu en aðilar vinnuarkaðarins tilnefna hina sjö. Í stjórninni sitja einnig tveir áheyrnarfulltrúar frá starfsmönnum Vinnueftirlitsins.

Sérstök fimm manna stjórn fjallaði um málefni landbúnaðarins en samkvæmt lagabreytingum, sem tóku gildi 27. mars

2003, var sú stjórn lögð niður en í stað hennar mun verða sett á laggirnar vinnuverndarráð í landbúnaði, sjá nánar um fjöllum um lagabreytingar í kaflanum Stjórnsýsla, *þróunarstarf og stefnumótun*. Formaður stjórnar Vinnueftirlitsins var jafnframt formaður þeirrar stjórnar.

Í töflunum hér fyrir neðan má sjá skipan þessara stjórna.

## Stjórn Vinnueftirlitsins 1. janúar 2001 til 31. maí 2003

Samtök	Fjöldi	Aðalmenn	Varamenn
Alþýðusamband Íslands	3	Guðrún Kr. Óladóttir Halldór Jónasson Rannveig Sigurðardóttir	Ásdís Guðmundsdóttir Grétar Hannesson Stefán Ó. Guðmundsson
Bandalag starfsmanna ríkis og bæja	1	Sigríður Kristinsdóttir	*
Samband íslenskra sveitarfélaga	1	Hersir Oddsson	Inga Hersteinsdóttir
Samtök atvinnulífsins	3	Ásbjörn Einarsson Jón Rúnar Pálsson Óskar Maríusson	Gestur Pétursson Ingólfur Sverrisson Ragnheiður Héðinsdóttir
Formaður	1	Hilmar Kristjánsson	Elínborg Hilmarsdóttir
<b>Alls</b>	<b>9</b>		

\*Enginn varamaður var fyrir Sigríði frá því hún tók við sem aðalmaður af Helga Andrésyni sem lést árið 2002.

## Stjórn Vinnueftirlitsins frá 1. júní 2003

Samtök	Fjöldi	Aðalmenn	Varamenn
Alþýðusamband Íslands	2	Guðrún Kr. Óladóttir Halldór Grönvold	Halldór Jónasson Stefán Ó. Guðmundsson
Bandalag starfsmanna ríkis og bæja	1	Sigríður Kristinsdóttir	Vernharð Guðnason
Bandalag háskólamanna	1	Herdís Sveinsdóttir	Aðalheiður Pálsdóttir
Samband íslenskra sveitarfélaga	1	Hersir Oddsson	Inga Hersteinsdóttir
Samtök atvinnulífsins	2	Jón Rúnar Pálsson Óskar Maríusson	Ásbjörn Einarsson Ragnheiður Héðinsdóttir
Fjármálaráðuneyti	1	Gunnar Björnsson	Þórhallur Vilhjálmsson
Formaður	1	Guðjón Ólafur Jónsson	Edvard Börkur Edvardsson
<b>Alls</b>	<b>9</b>		

Eins og sjá má breyttist stjórnin þannig í kjölfar nýju laganna að fjármálaráðuneytið skipar nú einn fulltrúa í stjórn og Bandalag háskólamanna sömuleiðis en jafnframt fækkaði um einn fulltrúa annars vegar frá Alþýðusambandi Íslands og hins vegar frá Samtökum atvinnulífsins.

### Stjórn vinnueftirlitsins í landbúnaði frá 1. janúar 2001 til 27. mars 2003

Samtök	Fjöldi	Nöfn
Bændasamtökin	2	Jóhannes Ragnarsson Sólrún Ólafsdóttir
Alþýðusamband Íslands	1	Halldór Jónasson
Samtök atvinnulífsins	1	Jón Rúnar Pálsson
Formaður	1	Hilmar Kristjánsson
<b>Alls</b>	<b>5</b>	

Síðasti fundur stjórnar vinnueftirlitsins í landbúnaði var haldinn 10. mars 2003.

Í töflunni hér fyrir neðan eru upplýsingar um fundafjölda og stjórn-sýslu-afgreiðslur.

Stjórnarstörf	1998	1999	2000	2001	2002	2003
Fundir í aðalstjórn	8	10	11	8	9	6
Fundir í landbúnaðarstjórn	4	1	1	2	1	1
Samþykktar nýjar reglur eða breytingar á reglum	6	4	4	8	3	4
Áfrýjanir til stjórnar skv. 98. gr. 1. nr. 46/1980	0	3	0	2	0	0

Varðandi samþykktar reglur í stjórn vísast í undirkaflann *Nýjar reglur og reglugerðir í kaflanum Stjórnsýsla, þróunarstarf og stefnumótun.*

## Umdæmisskrifstofur Vinnueftirlitsins



## Starfsmannahald

Í árslok 2003 voru starfsmenn Vinnueftirlitsins 71 talsins í 66,5 stöðugildum. Konur voru 25 að tölu (7 í hlutastarfi) en karlar 46. Í Reykjavík störfuðu 46, þar af 15 við eftirlitsstörf á höfuðborgarsvæðinu og 31 við sameiginlega þjónustu, sérfræðistörf, rannsóknir og stjórnun. Unnin ársverk hjá Vinnueftirlitinu árið 2003 voru 71,4.

Landinu er skipt í átta eftirlitsumdæmi, sbr. kortið hér fyrir neðan. Þar má sjá hvar umdæmisskrifstofur eru, þ.e.a.s. á Akranesi, Ísafirði, Sauðárkróki (skrifstofa á Siglufirði opin einu sinni í viku), Akureyri (útibú á Húsavík), Egilsstöðum, í Hveragerði (útibú í Vestmannaeyjum) og Reykjanesbæ.

Í eftirlitsumdæmunum sjö utan höfuðborgarsvæðisins störfuðu 25 starfsmenn, þar af 18 við eftirlitsstörf og 7 við skrifstofustörf o.fl.

## Fjármál

Í töflunum hér á næstu síðu er fjárhagslegt uppgjör Vinnueftirlitsins fyrir árið 2003 og tölur fyrir árið 2002 eru birtar til samanburðar.

Hluttur Vinnueftirlitsins í tryggingagjaldi, sem er aðaltekjustofn stofnunarinnar, var óbreyttur frá fyrra ári eða 0,048% af gjaldstofni tryggingagjalds. Aðrar tekjur stofnunarinnar eru m.a. af skráningu og skoðun vinnuvéla, frá námskeiðum og ýmsum sérhæfðum mælingum.

## Rekstrarreikningur 2003

Tekjur:	2003	2002
Sértekjur	38.334.366	44.205.159
Markaðar tekjur	226.515.264	221.648.032
Aðrar rekstrartekjur	90.135.174	83.729.554
<b>Tekjur samtals</b>	<b>354.984.804</b>	<b>349.582.745</b>
<b>Gjöld:</b>		
Rekstrargjöld	381.994.153	347.105.122
Stofnkostnaður	0	9.080.000
<b>Gjöld samtals</b>	<b>381.994.153</b>	<b>356.185.122</b>
Tekjur umfram gjöld	-27.009.349	-6.602.377
Framlag úr ríkissjóði		0
<b>Hagnaður / Tap ársins</b>	<b>-27.009.349</b>	<b>-6.602.377</b>

## Efnahagsreikningur 31/12 2003

Eignir:	2003	2002
Ríkissjóður	12.321.591	39.330.852
<b>Veltufjármunir:</b>		
Viðskiptakröfur	53.587.532	48.856.336
Sjóðir og bankareikningar	445.970	792.370
<b>Veltufjármunir samtals</b>	<b>54.033.502</b>	<b>49.648.706</b>
<b>Eignir samtals</b>	<b>66.355.093</b>	<b>88.979.558</b>
<b>Skuldir og eigið fé:</b>		
<b>Eigið fé:</b>		
Höfuðstóll í ársbyrjun	86.012.227	92.614.604
Tekjuafgangur (halli)	-27.009.349	-6.602.377
<b>Eigið fé samtals</b>	<b>59.002.878</b>	<b>86.012.227</b>
<b>Skammtímaskuldir:</b>		
Viðskiptaskuldir	7.352.215	2.967.331
<b>Skammtímaskuldir</b>	<b>7.352.215</b>	<b>2.967.331</b>
<b>Skuldir samtals</b>	<b>66.355.093</b>	<b>88.979.558</b>

# Stjórnsýsla, þróunarstarf og stefnumótun

## Breytingar á vinnuverndarlögum

Frumvarp til breytinga á lögum nr. 46/1980 um aðbúnað, hollustuhætti og öryggi á vinnustöðum (vinnuverndarlögum) var lagt fyrir Alþingi í janúar 2003. Það fól í sér viðamiklar breytingar frá fyrri frumvörpum sem lögð voru fram 2001 og 2002 en náðu ekki fram að ganga. Hinn 27. mars 2003 tóku lög nr. 68/2003 um breytingu á vinnuverndarlögum loks gildi en þau snerta mörg atriði vinnuverndarlaganna. Hér verður gerð grein fyrir þeim helstu.

Fyrst má nefna breytingar á skipulagi Vinnueftirlitsins að því er varðar verkaskiptingu forstjóra og stjórnar í ljósi þeirrar stefnu stjórnvalda að auka sjálfstæði og ábyrgð forstöðumanna ríkisstofnana. Forstjóri ber nú lagalega og rekstrarlega ábyrgð á eftirlitinu en stjórn þess ber ábyrgð gagnvart ráðherra á faglegri stefnumótun á sviði vinnuverndar. Í stað þess að stjórn Vinnueftirlitsins setji reglur er það nú hlutverk félagsmálaráðherra að fenginni umsögn stjórnar Vinnueftirlitsins. Þó er gert ráð fyrir því að reglusetning verði með svipuðum hætti í framkvæmd og áður.

Með breytingum á lögum voru meðal annars lögfestar meginreglur tilskipunar ráðs Evrópusambandsins um ákveðna þætti er varða skipulag vinnutíma og rétt starfsmanna til heilsufarsskoðunar og lögskipaðar ráðstafanir sem stuðla að bættu öryggi og heilsu starfsmanna á vinnustöðum. Þá voru gerðar breytingar á lögum varðandi markaðsgæslu og markaðseftirlit með vélum og tækjum sem notuð eru á vinnustöðum og utan vinnustaða. Auknar kröfur eru gerðar til starfsmanna Vinnueftirlitsins um skráningu og upplýsingasöfnun á sviði vinnuverndar. Rannsóknir á sviði vinnuverndar hafa verið í höndum ýmissa stofnana en nú er skýrt kveðið á um skyldu Vinnueftirlitsins til að stunda sjálfstæðar rannsóknir á þessu sviði og stuðla að forvörnum og heilsuvernd á vinnustöðum. Þá er Vinnueftirlitinu falið meira fræðsluhlutverk á öllum sviðum vinnuverndar.

Meiri ábyrgð er nú lögð á herðar atvinnurekenda skipulag, tilhögun og framkvæmd vinnu. Sérstök áhersla er nú lögð á gerð skriflegrar áætlunar um öryggi og heilbrigði á vinnustað í kjölfar áhættumats þar sem meta skal áhættuþætti í vinnuumhverfinu. Einnig er meiri ábyrgð lögð á atvinnurekendur um að tilkynna um og skrá atvinnusjúkdóma, óhöpp og vinnuslys svo eitthvað sé nefnt.

Mikil vinna er framundan við framkvæmd hinna nýju laga og gerð nýrra reglna. Þar ber hæst vinna við kynningu og framkvæmd reglna um áhættumat og áætlun um heilsuvernd. Þá má nefna reglur um hvernig dregið verði úr áhrifum andlega og líkamlega einhæfra starfa og reglur um aðgerðir gegn einelti á vinnustöðum.

Með breytingum á vinnuverndarlögum er Vinnueftirlitinu ætlað mun stærra hlutverk en áður og er þegar ljóst að verkefni munu aukast í samræmi við þá framþróun sem orðið hefur á sviði vinnuverndar.

Að öðru leyti vísast í lögum frá 27. mars 2003.

## Starfsmannaheilsuvernd

Með breytingunum, sem urðu á vinnuverndarlögum á vörþingi 2003, sbr. umfjöllun hér á undan, hætti starfsmannaheilsuvernd að vera lagalega bundin nálægri heilsugæslustöð eða sjúkrastofnum. Við lagabreytinguna er þessi starfsemi færð inn í fyrirtækin eða ef þeim er það ekki kleift til þjónustuaðila. Samkvæmt vinnuverndarlögum skal Vinnueftirlitið veita þjónustuaðilum, sem starfa á sviði öryggis og heilbrigðis á vinnustöðum, viðurkenningu til starfa að uppfylltum tilteknum skilyrðum. Vinna við að undirbúa þetta viðurkenningarferli var hafin á árinu og einnig við undirbúning að fræðslu- og kynningarefni sem þessir þjónustuaðilar þurfa að hafa góða þekkingu á.

## Tilraun með breytt fyrirkomulag eftirlitsumdæma

Til skoðunar hefur verið að breyta skipulagi eftirlitsumdæma Vinnueftirlitsins. Nú eru umdæmin 8 talsins en samkvæmt nýju fyrirkomulagi myndu svæðin verða 4. Norðvestursvæði, Norðaustursvæði og Suðursvæði yrðu í samræmi við nýja kjördæmaskipan en fjórða svæðið næði yfir höfuðborgarsvæðið. Tilraun hefur verið í gangi með rekstur NA-svæðis (tvö umdæmi samkvæmt eldra skipulagi sameinuð) og verður árangur metinn áður en frekari ákvarðanir verða teknar. Nýtt skipulag er ekki hugsað til sparnaðar, tilgangur þess er að tryggja betur samræmingu við framkvæmd eftirlitsins.

## Aðlagað eftirlit – vinnuumhverfisvísar

Vinnueftirlitið hefur um nokkurt skeið unnið að þróun nýrrar

eftirlitsaðferðar, Aðlagaðs eftirlits. Vinnueftirlitið mun meta hversu vel innra starf hvers fyrirtækis er skipulagt og í kjölfarið skoða hvort vandamál eru fyrir hendi í vinnuumhverfinu. Mat beggja þátta leiðir til flokkunar fyrirtækisins og skulu fyrirtæki í flokkum 1 og 2 leggja fram tímasettar framkvæmdaáætlun ef gera þarf úrbætur í vinnuumhverfinu en fyrirtæki í flokki 3 munu fá tímasett fyrirmæli. Með nýju aðferðinni er lögð áhersla á aukna virkni stjórnenda og öryggisnefnda og að fyrirtæki beiti skipulegum vinnubrögðum í vinnuverndarstarfinu. Sjónum er beint að helstu vandamálunum og áhersla lögð á að þau séu leyst. Markmið nýju eftirlitsaðferðarinnar er m.a. að tryggja samræmt, kerfisbundið, heildstætt eftirlit í fyrirtækjum og að Vinnueftirlitið beiti kröftum sínum þar sem þess er mest þörf.

Í því skyni að stuðla að samræmdum og árangursríkum vinnubrögðum í fyrirtækjaeftirliti var áfram unnið að þróun svokallaðra *vinnuumhverfisvísa* fyrir mismunandi starfsgreinar í samvinnu við eftirlitsmenn stofnunarinnar en vísarnir varpa ljósi á helstu vandamál sem vænta má í viðkomandi starfsgreinum og í þeim eru tilgreind lög, reglur og viðmið sem byggt er á. Á heimasíðu Vinnueftirlitsins er nú að finna vinnuumhverfisvísa fyrir 12 starfsgreinar og munu þeir verða 17 fyrir árslok (sjá [www.vinnueftirlit.is](http://www.vinnueftirlit.is) – Útgefið efni). Vinnuumhverfisvísarnir ættu einnig að nýtast fyrirtækjum í eigin vinnuverndarstarfi, t.d. við gerð áhættumats.

Áætlað er að aðlagað eftirlit hefjist á komandi hausti og verður fyrsti áfangi eins konar tilraunaverkefni með hópi fyrirtækja með 50 starfsmenn eða meira. Þessi fyrirtæki eru í 17 starfsgreinum og eru öll byrjuð að gera áhættumat og forvarnaáætlun eða hafa þegar lokið því.

## Skrifleg áætlun um öryggi og heilbrigði á vinnustað

Með lagabreytingum, sem gerðar voru í mars 2003, hafa ákvæði tilskipunar Evrópusambandsins nr. 89/391 um skyldu fyrirtækja til að gera skriflega áætlun um öryggi og heilbrigði á vinnustað verið lögleidd. Áætluninni er ætlað að marka stefnu í vinnuverndarstarfi á hverjum vinnustað. Hún á að byggjast á áhættumati og áætlun um forvarnir. Slík áætlun kveður á um hvernig stuðla eigi að öryggi og heilbrigði starfsmanna og koma í veg fyrir heilsutjón þeirra, andlegt eða lík-

amlegt, vegna vinnu og vinnuskilyrða. Markmiðið með slíkri áætlun er að tryggja markvissar forvarnir á vinnustaðnum og koma þannig á virkri heilbrigðis- og öryggisstjórnun innan fyrirtækja og stofnana.

Samkvæmt framansögðu er atvinnurekanda nú skylt að gera skriflegt áhættumat varðandi heilsu og öryggi starfsmanna og áhættuþætti í vinnuumhverfinu. Einn meginþáttur hinnar nýju eftirlitsaðferðar (aðlagaðs eftirlits) verður að fylgjast með hvort fyrirtæki hafi gert áhættumat og forvarnaáætlun. Lagabreytingar þessar voru kynntar á árinu meðal ýmissa faghópa, fyrirtækja og á námskeiðum Vinnueftirlitsins sem haldin voru fyrir öryggistrúnaðarmenn og öryggisverði vinnustaða.

## Landsnet um heilsuefningu á vinnustöðum

Sjá kaflann *Kynningar- og upplýsingamál*.

## Gæðaráð

Gæðaráð vinnuvélaeftirlits vann við skoðunarhandbækur fyrir skíðalyftur í kjölfarið á vinnu við nýjar reglur er varða slíkar lyftur. Gæðaráð starfaði einnig að gerð skoðunarhandbókar fyrir lyftara.

Í gæðaráðinu var unnið að reglugerð um skráningu og skoðun vinnuvéla og tækja og reglugerð um réttindi til að stjórna vinnuvélum, sjá kaflann *Nýjar reglur og reglugerðir*.

## Fjarnám fyrir starfsmenn

Eins og áður hefur komið fram er Vinnueftirlitið dreift um allt land. Þótt eftirlitsmenn skipti með sér verkum eftir því sem hægt er veldur mannfæðin því, einkum utan höfuðborgarsvæðisins, að hver starfsmaður þarf að kunna skil á mörgum þáttum á ýmsum sviðum. Vinnuverndarstarf er þess eðlis að ekki er hægt að mennta sig hér á landi beinlínis til að starfa að vinnuvernd. Þótt starfsreynslan sé mikilvægur skóli sem starfsmenn Vinnueftirlitsins sækja sína þekkingu í hafa frá upphafi verið skipulögð námskeið fyrir starfsmenn Vinnueftirlitsins um hina fjölmörgu þætti sem snerta vinnuvernd, eftirlitsstarfið og Vinnueftirlitið

Samningur var gerður árið 2002 við Fræðslusetrið Símennt um tæknilega umsjón með framkvæmd fjarkennslu fyrir starfsmenn Vinnueftirlitsins. Hófst hún árið 2003 og

eru fimm námskeið í boði. Með fjarkennslu er reynt að bæta úr þörf starfsmanna á fræðslu um vinnuvernd. Sérfræðingar Vinnueftirlitsins semja fræðsluefnið hver á sínu sérsviði og geta starfsmenn Vinnueftirlitsins að eigin vild tekið viðkomandi námskeið á tölvutæku formi.

## Nýjar reglur og reglugerðir

Eins og fram hefur komið er það nú hlutverk félagsmálaráðherra að setja reglur og reglugerðir að fenginni um-sögn stjórnar Vinnueftirlitsins. Vinnueftirlitið mun þó áfram vinna drög að reglum og reglugerðum á grundvelli vinnuverndarlaganna og tilskipana frá Evrópusambandinu um ýmis atriði sem snerta vinnuvernd. Þá er Vinnueftirlitið oft um-sagnaradili um drög að reglum sem heyra undir aðra ráðherra en varða samt sem áður starfsemi Vinnueftirlitsins.

### Á árinu tóku eftirfarandi reglur og reglugerðir gildi:

- Reglur um öryggi í íþróttahúsum (útgefnar af menntamálaráðuneytinu).
- Reglur nr. 279/2003 um hávaðamengun í umhverfinu af völdum tækjabúnaðar til notkunar utanhúss tóku gildi 31. mars 2003. Í kjölfarið féllu úr gildi reglur nr. 324/1994 um leyfilegt hljóðafsstig loftpressna, reglur nr. 325/1994 um leyfilegt hljóðafsstig vélknúinna rafala, reglur nr. 327/1994 um leyfilegt hljóðafsstig garðsláttuvéla, reglur nr. 328/1994 um leyfilegt hljóðafsstig vélknúinna handverkfæra fyrir múrbrot og fleygun, reglur nr. 329/1994 um aðferð við að ákvarða hávaða sem berst í lofti við notkun véla utanhúss, reglur nr. 330/1994 um leyfilegt hljóðafsstig byggingakrana, reglur nr. 331/1994 um leyfilegt hljóðafsstig rafsúðuvéla, reglur nr. 496/1994 um vélar og búnað á byggingasvæðum og að lokum reglur nr. 118/1998 um takmörkun hávaða frá vökva- og víragröfum, jarðýtum, hjóla- og beltaskóflum og traktorsgröfum.
- Reglugerð nr. 341/2003 um fólkslyftur og fólks- og vörulyftur tóku gildi 8. maí 2003. Í kjölfarið féllu úr gildi reglugerð nr 570/2000 um fólkslyftur og fólks-

vörulyftur, með síðari breytingum, sbr. reglugerð nr. 238/2001 um breytingar á reglugerð nr. 570/2000 um fólkslyftur og fólks- og vörulyftur.

### Breytingar voru gerðar á:

- Reglum nr. 696/2001 um mengandi lofttegundir og agnir frá brunahreyflum færanlegra véla sem ekki eru notaðar á vegum.
- Reglum nr. 552/1996 um öryggisráðstafanir við jarðefnanám.

### Unnið var að eftirfarandi reglum og reglugerðum eða breytingum á þeim en vinnu var ekki lokið:

- Reglum um réttindi til að stjórna vinnuvélum.
- Reglugerð um skráningu, eftirlit og umsjón með lyftum og lyftubúnaði til fólks- og vöruflutninga.

## Eftirlitsstarfið

Eftirlitsstarfi Vinnueftirlitsins má skipta í eftirlit með aðbúnaði, hollustuháttum og öryggi í fyrirtækjum og stofnunum, eftirlit í landbúnaði, markaðseftirlit, gjaldskyldar skoðanir vinnuvéla og tækja, og umsagnir og leyfisveitingar. Greint verður frá því starfi og umfangi eftirlitsins hér á eftir. Í kaflanum *Átaksverkefni* er sagt frá ýmsum verkefnum sem um-dæmin hafa tekið þátt í á árinu í samvinnu við sérfræðideildir stofnunarinnar en þar á meðal var *evrópskt eftirlitsátak í bygg-ingariðnaði* og upplýsingaátak um *varasöm efni á vinnustöðum* í tengslum við evrópsku vinnuverndarvikuna í október 2003.

### Fyrirtækjaeftirlit

Tíðni skoðana í fyrirtækjum ræðst að nokkru leyti af þeirri áhættu sem gert er ráð fyrir að sé til staðar í fyrirtækjunum. Aðrir þættir, svo sem kvartanir starfsmanna, slys og óhöpp,

átaksverkefni í atvinnugreinum eða áhættuþættir sem lögð er sérstök áhersla á hafa einnig áhrif á það hvaða vinnustaðir eru heimsóttir. Eftirfarandi tafla sýnir flokkun fyrirtækja eftir áhættu og eru birtar tölur fyrir síðustu fimm ár til að sýna breytingar milli ára:

Skráð fyrirtæki eftir áhættuflokkum	Skráð 31.12.1999	Skráð 31.12.2000	Skráð 31.12.2001	Skráð 31.12.2002	Skráð 31.12.2003
1. flokkur, skoðun árlega	2.527	2.580	2.553	2.442	2.467
2. flokkur, skoðun annað hvert ár	2.153	2.368	2.433	2.413	2.644
3. flokkur, skoðun fjórða hvert ár	1.620	1.766	1.817	1.843	1.874
4. flokkur, óreglubundin skoðun	5.831	6.056	6.220	6.304	5.441
<b>Samtals</b>	<b>12.131</b>	<b>12.770</b>	<b>13.023</b>	<b>13.002</b>	<b>12.426</b>

Við eftirlitið er athyglinni beint að helstu vandamálunum í vinnuumhverfi viðkomandi vinnustaðar en þau geta verið mjög ólík eftir atvinnugreinum. Sem dæmi um áhættuþætti, sem skoðaðir eru, má nefna hávaða, mengun á vinnustað, meðferð efna, vinnuáðstæður m.t.t. líkamsbeitingar, birtu, inniloft, öryggisbúnað véla og tækja o.fl. Einnig er í auknum mæli hugað að félagslegum aðbúnaði á vinnustöðum. Rík áhersla er lögð á vinnuverndarstarf fyrirtækjanna sjálfra og þátttöku æðstu stjórnenda í því starfi. Eftir að ný ákvæði um

skyldu atvinnurekanda til að gera áhættumat og áætlun um forvarnir vegna vinnuskilyrða og áhættuþátta í vinnu tóku gildi (sjá nánar kaflann Stjórnsýsla, þróunarstarf og stefnumótun), hafa slík fyrirmæli verið gefin í vaxandi mæli. Fyrirmæli um skipan öryggistrúnaðarmanna og öryggisvarða eru gefin ef þeir eru ekki til staðar á vinnustöðum þar sem starfa 10 eða fleiri, en þessir aðilar geta skipt sköpum varðandi það vinnuverndarstarf sem á að fara fram á vinnustaðnum. Taflan hér á eftir sýnir umfang hins almenna fyrirtækjaeftirlits.

Fjöldi og flokkun skoðana við fyrirtækjaeftirlit	1999	2000	2001	2002	2003
Reglubundnar skoðanir	1.625	1.741	1.659	1.773	1.823
Takmarkaðar úttektir	997	1.080	1.010	816	963
Reglubundnar endurskoðanir	629	592	317	344	254
Endurskoðanir v. takmarkaðra úttekta	12	19	18	29	33
<b>Fjöldi skoðana samtals</b>	<b>3.263</b>	<b>3.432</b>	<b>3.004</b>	<b>2.962</b>	<b>3.073</b>
Aðrar fyrirtækjaheimsóknir	2.030	1.975	1.844	1.691	1.857
<b>Fyrirtækjaheimsóknir samtals</b>	<b>5.293</b>	<b>5.407</b>	<b>4.848</b>	<b>4.653</b>	<b>4.930</b>
Mælingar og prófanir við eftirlit	692	635	683	581	447
Þar af hávaðamælingar	109	75	116	83	70
Útköll vegna slysa og óhappa	282	260	235	197	246

Heildarfjöldi skoðana og heimsókna í fyrirtæki er meiri en undanengin tvö ár. Reglubundnar skoðanir hafa ekki verið fleiri undanfarin fimm ár en slíkar skoðanir fela í sér að fundað er með fulltrúum stjórnenda og starfsmanna og vinnu-umhverfi fyrirtækjanna skoðað heildstætt. Slíkar skoðanir krefjast því meiri tíma en takmarkaðar úttektir og endurskoðanir. Reglubundnum endurskoðunum hefur hins vegar heldur fækkað miðað við árið á undan.

Samkvæmt gildandi verklagi í fyrirtækjaeftirliti eiga atvinnurekendur að jafnaði að senda inn tilkynningu til Vinnueftirlitsins um að úrbótum sé lokið innan tilskilins tímafrests. Nokkuð hefur skort á þetta sé gert sem skyldi.

Gengið verður nú fastar en áður eftir því að atvinnurekendur sinni þessari skyldu og um leið gert ljóst að það muni leiða til þvingunaraðgerða ef úrbætur verði ekki gerðar.

Útköllum vegna vinnuslysa hefur fjölgað miðað við árið 2002 en Vinnueftirlitið og lögreglan eru einungis kölluð út í alvarlegri tilvikum. Miðað við árin 1999-2001 eru útköll þó heldur færri árið 2003. Mælingum í eftirliti hefur fækkað nokkuð.

Taflan hér á eftir gefur yfirlit yfir fyrirmæli og ábendingar flokkuð eftir því hvort þau beinast að aðbúnaði, hollustu-háttum eða öryggi. Þvingunaraðgerðir geta t.d. falist í að banna tiltekinn búnað, innsigla hættulega vél eða aðstöðu eða stöðva starfsemi.

#### Fyrirtækjaeftirlit - Fyrirmæli og ábendingar - Þvingunaraðgerðir

	1999	2000	2001	2002	2003
Fyrirmæli um bætt hollustuhætti	1.581	1.285	1.416	1.043	984
Fyrirmæli um bætt öryggi	3.198	2.833	2.560	2.600	3.008
Fyrirmæli um bættan aðbúnað	708	663	470	461	574
Önnur fyrirmæli	287	365	434	319	357
<b>Fyrirmæli samtals</b>	<b>5.774</b>	<b>5.146</b>	<b>4.880</b>	<b>4.423</b>	<b>4.923</b>
Ábendingar um bætt hollustuhætti	333	289	316	276	169
Ábendingar um bætt öryggi	412	499	443	413	414
Ábendingar um bættan aðbúnað	167	188	161	155	129
Aðrar ábendingar	434	407	386	324	286
<b>Ábendingar samtals</b>	<b>1.346</b>	<b>1.383</b>	<b>1.306</b>	<b>1.168</b>	<b>998</b>
<b>Fyrirmæli og ábendingar samtals</b>	<b>7.120</b>	<b>6.529</b>	<b>6.186</b>	<b>5.591</b>	<b>5.921</b>
Notkun bönnuð	90	131	94	96	124
Innsiglisáðgerðir	12	1	1	0	1
Kærur	7	4	3	4	7
Ákvörðun dagsekta	0	0	0	0	0
<b>Þvingunaraðgerðir samtals</b>	<b>109</b>	<b>136</b>	<b>98</b>	<b>100</b>	<b>132</b>

Fyrirmælum í fyrirtækjaeftirliti hefur fjölgað frá fyrra ári um 11%. Mest er fjölgunin varðandi fyrirmæli um öryggi á vinnustað og gæti sú fjölgun skýrst af mikilli áherslu á eftirlit í byggingariðnaði, m.a. út af átaksverkefnum í júní og september (sjá kaflann Átaksverkefni). Þvingunaraðgerðum hefur fjölgað um 32% en ábendingum hefur hins vegar fækkað nokkuð.

## Áhersla á innra starf fyrirtækja

Á árinu var unnið að netútgáfu leiðbeiningabæklings um áhættumat og forvarnir sem nú eru á heimasíðu Vinnueftirlitsins. Einnig var unnið að gerð ýmissa gagna sem fyrirtæki geta nýtt sér við eigið áhættumat og er stefnt að því að þau verði að finna á heimasíðu Vinnueftirlitsins á næstunni. Þó að nýja eftirlitsaðferðin hafi ekki verið tekin formlega í notkun hefur áhrifa hennar þegar gætt um nokkurt skeið í eftirlitsstarfinu. Eftirlitsmenn leggja í heimsóknum sínum aukna áherslu á að hitta yfirstjórnendur sem hafa fullt umboð til að taka á vinnuverndarmálum fyrirtækisins í samvinnu við fulltrúa starfsmanna; jafnframt beina þeir sjónum sínum markvissara en áður að helstu vandamálunum á viðkomandi vinnustað í samræmi við vinnuumhverfisvísa starfsgreina. Á vinnustöðum, þar sem ekki er fyrir hendi virkt vinnuverndarstarf (t.d. ef öryggisnefnd vantar á vinnustöðum þar sem starfa 50 eða fleiri eða að öryggistrúnaðarmann og öryggisvörð vantar þar sem starfa 10-49 starfsmenn), gefur eftirlitsmaður fyrirmæli um að slíku kerfi skuli komið á.

## Eftirlit á Kárahnjúkasvæðinu

Vegna hinna umfangsmiklu framkvæmda á Kárahnjúkasvæðinu var ákveðið að fleiri starfsmenn Vinnueftirlitsins en áður kæmu að eftirlitsstarfinu á Austurlandi. Aukinn stuðningur og sérfræðiaðstoð var því veitt frá Reykjanesumdæmi og sérfræðideildum stofnunarinnar. Með breyttu fyrirkomulagi, sbr. kaflann Stjórnsýsla, þróunarstarf og stefnumótun, er umdæmisstjórnin á Norðurlandi eystra nú jafnframt umdæmisstjóri á Austurlandi og lagði hann því mikið af mörkum í þessu sambandi. Einnig var Landsvirkjun og ýmsum verk-tökum á svæðinu veitt ráðgjöf, bæði á undirbúningsstigi og framkvæmdastigi verka. Starfsmenn Vinnueftirlitsins, bæði frá höfuðstöðvunum í Reykjavík og frá Reykjanesumdæmi fóru margar ferðir á virkjunarsvæðið til að fylgjast með framkvæmdum og viðbrögðum við fyrirmælum.

Vinnueftirlitið skipulagði einnig námskeið fyrir öryggis-trúnaðarmenn og öryggisverði á Kárahnjúkasvæðinu, námskeið var haldið fyrir almenna starfsmenn og einnig var námskeið um meðferð sprengiefna haldið fyrir ákveðinn hóp manna á svæðinu.

## Eftirlit í landbúnaði

Starfsáætlanir Vinnueftirlitsins miðast við að bændabýli séu skoðuð á 4-5 ára fresti. Skoðunum á bændabýlum fækkaði nokkuð á árinu miðað við fyrri ár og einnig hefur dregið úr fjölda fyrirmæla og ábendinga. Má að miklu leyti rekja þetta til fækkunar bændabýla á landinu og endurnýjunar á vélakosti.

Eftirlit á bændabýlum	1999	2000	2001	2002	2003
Skoðuð býli	551	497	526	428	374
Fyrirmæli og ábendingar	2.140	1.489	1.585	1.400	1.240

## Gjaldskyldar skoðanir vinnuvéla og tækja

Eftirfarandi tafla sýnir vinnuvélar og tæki sem skráð eru hjá Vinnueftirlitinu. Þessum tækjum hefur fjölgað jafnt og þétt undanfarin ár en nýskráningar á árinu 2003 voru 1384.

Skráðar vinnuvélar og tæki	1999	2000	2001	2002	2003
Farandvinnuvélar (66 flokkar mismunandi véla)	10.968	11.698	12.261	12.791	13.588
Skíðalyftur (3 flokkar)	82	79	75	74	74
Fólks- og vörulyftur (5 flokkar)	1.556	1663	1.787	1875	1.942
Bílalyftur	900	981	1020	1064	1.081
Eimkatlar og þrýstihylki	351	350	490	552	577
<b>Samtals skráðar vinnuvélar og tæki í árslok</b>	<b>13.857</b>	<b>14.771</b>	<b>15.633</b>	<b>16.356</b>	<b>17.262</b>
Nýskráningar á árinu	1.172	1.403	1.386	1.093	1.384
Endanlegar afskráningar á árinu	347	587	546	433	476
Tímabundnar afskráningar á árinu	141	299	267	337	343
Skráð eigendaskipti á árinu	2.981	2.501	2.285	2.075	3.119

Skoðunum vinnuvéla og tækja fjölgar einnig eins og hinum skráðu, sbr. næsta tafla.

Skoðanir vinnuvéla og tækja*	1999	2000	2001	2002	2003
Reglubundnar skoðanir	9.712	10.544	11.268	11.802	12.386
Endurskoðanir	823	735	709	530	405
Aðrar skoðanir	678	1.282	1.485	1.550	1.546
<b>Samtals</b>	<b>11.213</b>	<b>12.561</b>	<b>13.462</b>	<b>13.882</b>	<b>14.337</b>
<b>Niðurstöður skoðana:</b>					
Full skoðun – án athugasemda	8.273	9.124	10.202	10.915	11.417
Hálf skoðun	2.365	2.296	2.243	1.925	1.851
Notkun bönnuð	571	1.135	1.006	1.017	1.061
Innsiglað	4	6	11	26	8
<b>Samtals</b>	<b>11.213</b>	<b>12.561</b>	<b>13.462</b>	<b>13.882</b>	<b>14.337</b>
Formleg fyrirmæli um úrbætur	7.289	8.065	9.043	9.324	9.802

\* Þ.e. lyftur, þrýstihylki og eimkatlar

Skráðar farandvinnuvélar voru 13.588 talsins og reglubundnar skoðanir 12.386. Skoðunarhlutfallið var því 91%, sjá nánar næstu töflu:

Vinnuvélar	Skráð 31/12 2003	Reglubundnar skoðanir 2003	Skoðunarhlutfall 2003
Farandvinnuvélar	13.588	12.386	91,15%
Höfuðborgarsvæðið	5454	5075	93,05%
<b>Tæki:</b>			
Fólks/vöru/hjólást.lyftur*	1966	1310	66,63%
Bílalyftur*	1081	431	39,87%
Eimkatlar	120	120	100%
<b>Samtals</b>	<b>8562</b>	<b>6643</b>	<b>77,58%</b>

\*Vöru- og bílalyftur eru skoðaðar annað hvert ár.

Á árinu voru nýskráningar véla 629 talsins, 201 vél var tímabundið afskráð en 165 vélar voru afskráðar endanlega. Eigendaskipti vinnuvéla voru 2.498 á höfuðborgarsvæðinu.

## Markaðseftirlit

Ein breytingin á vinnuverndarlögunum (sjá *kaflann Stjórnsýsla, þróunarstarf og stefnumótun*) var sú að Vinnueftirlitið skuli annast markaðsgæslu og markaðseftirlit með vélum, tækjum og búnaði sem falla undir lögin. Samkvæmt lögunum er Vinnueftirlitinu heimilt að banna markaðssetningu og notkun á þeim tegundum véla, tækja eða annars búnaðar sem fullnægja ekki ákvæðum laganna, annarra sérreglna, sem settar eru á grundvelli þeirra, eða viðurkenndra staðla er gilda á sameiginlegum markaði ríkja á Evrópska efnahagssvæðinu. Á árinu var ráðinn nýr starfsmaður til að hafa eftirlit með framkvæmd þessa ákvæðis. Eftirlitið fer fram annars vegar í hefðbundnu fyrirtækjaeftirliti á vinnustöðum og hins vegar í eftirliti á markaðnum. Hafinn var undirbúningur að stofnun markaðseftirlitsráðs innan stofnunarinnar í samvinnu við aðrar sérfræðideildir og hinn nýja starfsmann. Var m.a. unnið að því að móta skipurit og skilgreina hlutverk aðila varðandi markaðseftirlitið.

## Umsagnir og leyfisveitingar

Fjöldi umsagna og leyfisveitinga á síðustu árum má sjá í eftirfarandi töflu.

Umsagnir og leyfisveitingar	1999	2000	2001	2002	2003
Umsagnir og starfsleyfi vegna nýrra og breyttra vinnustaða	163	195	201	136	147
Umsagnir vegna gisti- og veitingaleyfa	489	426	433	472	559
<b>Samtals vegna nýrra og breyttra fyrirtækja</b>	<b>652</b>	<b>621</b>	<b>634</b>	<b>608</b>	<b>706</b>
Umsagnir vegna innflutnings eiturefna við garðyrkju	41	46	42	47	42
Aðrar umsagnir og leyfi v/innflutnings annarra efna	100	43	23	35	32
Umsagnir til sýslumanna vegna sprengileyfa til einstaklinga	16	9	33	13	40
<b>Samtals vegnaefnanotkunar</b>	<b>157</b>	<b>98</b>	<b>98</b>	<b>95</b>	<b>114</b>

Heildarfjöldi umsagna vegna nýrra og breyttra fyrirtækja er 16% meiri en á síðasta ári, einkum vegna fjölgunar gisti- og veitingastaða.

Auk þess sem greinir í töflunni var fjöldi teikninga af atvinnuhúsnaði afgreiddur í samstarfi við byggingarfulltrúann í Reykjavík. Margar fyrirspurnir berst íðulega til Vinnueftirlitsins um hönnun atvinnuhúsnaðis og aðrar reglur um byggingartæknileg mál.

## Sérhæfðar mælingar

Nokkrar beiðnir um mælingar á innilofti, mengun og hávaða berast árlega til Vinnueftirlitsins frá atvinnurekendum, sbr. eftirfarandi töflu:

Sérhæfðar mælingar og úttektir	1999	2000	2001	2002	2003
Inniloftsmælingar	5	5	5	2	5
Mælingar á mengun í starfsumhverfi	5	5	6	4	0
Hávaðaúttektir	15	19	15	29	25
<b>Mælingar og úttektir alls</b>	<b>25</b>	<b>29</b>	<b>26</b>	<b>35</b>	<b>30</b>

# Átaksverkefni

## Evrópskt eftirlitsátak í byggingariðnaði 2003–2004

Vinnueftirlitsstofnanir í Evrópusambandinu, á Íslandi og í Noregi, alls 17 þjóðir, standa fyrir sameiginlegu kynningar- og eftirlitsátaki á byggingarvinnustöðum árin 2003 og 2004 sem miðar m.a. að því að koma í veg fyrir fallhættu. Átakið er framkvæmt samtímis í öllum löndunum. Á árinu 2003 fór átakið fram fyrstu tvær vikurnar í júní og aftur í tvær vikur í september. Gefinn var út sérstakur kynningarbæklingur um átakið og honum dreift til aðila í byggingariðnaði. Þá var bæklingurinn afhentur á byggingarvinnustöðum þegar starfsmenn Vinnueftirlitsins heimsóttu vinnustaðina í áttakinu. Í bæklingnum kemur m.a. fram að um 40% slysa í byggingariðnaði stafa af falli. Þau eiga sér stað á byggingarsvæðum – ekki einungis á vinnustaðnum heldur einnig á umferðarleiðum inni á byggingarsvæðunum. Sem dæmi um slysa má nefna fall í hálfbyggðum húsum, gegnum göt í gólfum eða veggjum, frá þökum og svölum, í stigagöngum og lyftugöngum o.s.frv. Einnig má nefna fall frá ýmsum búnaði, t.d. vinnupöllum, hjólapöllum, stigum, tröppum, þaksperrum, plönkum og úr ýmsum lyftibúnaði. Loks skal nefnt að nokkuð er um að starfsmenn detti um hluti sem liggja í reiðileysi.

### Eftirlitsátak í júní 2003

Í áttakinu í júní voru heimsóttir 74 byggingarvinnustaðir og skoðað sérstaklega hvernig staðið var að fallvörnum, t.d. á vinnupöllum, þökum, umhverfis göt í gólfi og alls staðar þar sem hættu er á falli. Í því sambandi var metið hvernig verktakar standa að vali, notkun og viðhaldi tækja og búnaðar.

Einnig var sérstaklega skoðað hvernig verkkaupar og verktakar standa sig í að uppfylla kröfur sem fram koma í reglum nr. 547/1996 um aðbúnað, hollustuhætti og öryggisráðstafanir á byggingarvinnustöðum. Í því sambandi voru eftirfarandi atriði athuguð:

- Hafði samræmingaraðili öryggis- og heilbrigðismála verið skipaður?
- Hafði verið gerð öryggis- og heilbrigðisáætlun?
- Hafði byggingarframkvæmdin verið tilkynnt til Vinnueftirlitsins?
- Var öryggis- og heilbrigðishandbók fyrirbyggjandi?

Helstu niðurstöður:

- Heimsóttir voru 74 byggingarvinnustaðir
- Starfsmenn á þessum byggingarvinnustöðum voru 1453 talsins
- Verktakar og undirverktakar voru alls 265 á þessum 74 byggingarvinnustöðum
- Gerðar voru kröfur um meiri eða minni úrbætur á 60 þessara 74 byggingarvinnustaða
- Vinna var bönnuð á 2 stöðum
- Einn aðili var kærður vegna mikils vanbúnaðar á vinnupöllum.

### Eftirlitsátak í september 2003

Seinni hluti eftirlitsátaksins fór fram 8. til 19. september. Sömu áherslur voru lagðar og í fyrri hluta átaksins.

Helstu niðurstöður að þessu sinni:

- Heimsóttir voru 92 byggingarvinnustaðir í öllum umdæmum
- Starfsmenn á þessum byggingarvinnustöðum voru alls 1335
- Verktakar og undirverktakar á þessum 92 byggingarvinnustöðum voru alls 277
- Gerðar voru skriflegar kröfur um meiri eða minni úrbætur á 60 þessara 92 byggingarvinnustaða, þ.e. á 65% vinnustaðanna
- Vinna var bönnuð á 2 stöðum
- Öryggis- og heilbrigðisáætlanir vantaði á u.þ.b. 43% byggingarvinnustaðanna
- Byggingarvinnustaðir með fleiri en 50 starfsmenn uppfylltu best kröfur.

Upplýsingar um átakið og niðurstöður þess voru kynntar á heimasíðu Vinnueftirlitsins. Auk þess voru sendar út fréttatilkynningar og greinar birtust um átakið. Átaksverkefninu verður fram haldið á árinu 2004.

## Evrópska vinnuverndarvikan 2003: Varasöm efni á vinnustöðum

Evrópska vinnuverndarvikan, sem haldin var í október hér á landi, var helguð bættu öryggi við meðferð varasamra efna. Þótt Ísland sé ekki aðili að Evrópusambandinu hefur Vinnueftirlitið undanfarin ár tekið þátt í vinnuverndarvikunni. Vinnuverndarstofnun Evrópusambandsins í Bilbao á Spáni gaf út margs konar fræðsluefni á öllum tungumálum þjóðanna, sem aðild eiga að sambandinu, en Ísland nýtti þetta efni einungis að litlu leyti því efnið þarf ekki eingöngu að þýða heldur í flestum tilvikum einnig að staðfæra.

Hér á landi var vinnuverndarvikan þó ekki eingöngu bundin við ákveðna viku heldur var í gangi átak seinni hluta ársins til að bæta öryggi við meðferð varasamra efna um leið og fram fór könnun á ýmsum þáttum varðandi efnanotkun.

Útbúið var veggspjald og fjórblöðungur sem einnig má nota sem veggspjald og dreifðu eftirlitsmenn hvorutveggja á vinnustaði, þar sem það átti við, seinni helming ársins. Á veggspjaldinu og á hluta fjórblöðungsins var lögð áhersla á að starfsmenn hugleiddu eða athuguðu hvort varasöm efni væru notuð á þeirra vinnustað. Bent var á að starfsmenn ættu ekki að verða fyrir heilsutjóni þótt þeir ynnu með varasöm efni og þeir hvattir til að afla upplýsinga hjá atvinnurekandanum um rétta meðhöndlun efna, hættulega eiginleika þeirra og áhrif á heilsu. Í fjórblöðungnum var enn fremur vakin athygli á að umbúðir um efni skulu vera merktar með varúðarmerkjum og hættu- og varúðarsetningum á íslensku. Í bæklingnum var einnig fjallað um öryggisleiðbeiningar og bent á helstu reglur sem gilda um efnanotkun.

Ársfundur Vinnueftirlitsins, sem haldinn var í október, var – auk umfjöllunar um starfsemi Vinnueftirlitsins – helgaður þema vinnuverndarvinnunnar. Þar fjallaði Helgi Guðbergsson, yfirlæknir á Heilsuverndarstöðinni við Barónsstíg og sérfræðingur í atvinnusjúkdómum, um efnanotkun á sjúkrastofnunum og áhrif hennar á heilsu starfsmanna. Þá kynnti Víðir Kristjánsson, deildarstjóri efna- og hollustuháttadeildar Vinnueftirlitsins, niðurstöður úr könnun eftirlitsmanna vikuna á undan á m.a. merkingum á umbúðum um varasöm efni og hvort öryggisleiðbeiningar á íslensku lægu fyrir þar sem varasöm efni eru til staðar. Niðurstöður þeirrar könnunar má sjá í töflunni hér á eftir. Könnun eftirlitsmannanna hélt síðan

áfram út árið um leið og gerðar voru kröfur um úrbætur þegar þess var þörf.

### Niðurstöður úr könnun eftirlitsmanna á merkingum á umbúðum og öryggisleiðbeiningum við notkun varasamra efna:

Fjöldi efnavara	1540
Hlutfall efnavara með meðfylgjandi öryggisleiðbeiningum á íslensku	9,7 %
Hlutfall efnavara með meðfylgjandi öryggisleiðbeiningum á erlendu máli	23,4 %
Hlutfall efnavara með merkingum á íslensku	52,3 %

### Tilraunaverkefni á landsvísu um áhættumat og forvarnir

Vinnueftirlitið hleypti á árinu af stokkunum verkefni sem felur í sér að kynna fyrir aðilum atvinnulífsins ný lagaákvæði um áhættumat og forvarnir og fá áhugasöm fyrirtæki í öllum landshlutum til að gera áhættumat í því skyni að fyrirtæki og starfsmenn Vinnueftirlitsins öðlist reynslu á þessu sviði. Þátttökufyrirtækin hittast á fjórum fundum, fá kynningu, leiðbeiningar, almenna ráðgjöf og kynningu á aðferðum við áhættumat og gerð áætlunar um forvarnir en fyrirtækin framkvæma sjálf verkið. Eitt slíkt verkefni var unnið á árinu 2003 í Reykjavík. Seinni hluta ársins hófst undirbúningur nýrra verkefna í samvinnu við landsbyggðarumdæmi. Er nú öðru verkefni lokið á Norðurlandi eystra og þrjú verkefni í gangi, á Suðurlandi, Suðurnesjum og í Reykjavík. Þegar þeim er lokið er ætlunin að ný verkefni fari af stað á Vesturlandi, Vestfjörðum, Norðurlandi vestra og Austfjörðum.

### BB – tilraunaverkefnið: Betri líðan – Bættur hagrur

Samiðn, Samtök iðnaðarins og Vinnueftirlitið hófu samstarfsverkefni á árinu 2003 en því er ætlað að stuðla að bættari

frammistöðu í vinnuverndarmálum í byggingar- og málm-iðnaði. Skipaður var stýrihópur til að sinna þessu verki. Í honum sátu á árinu fyrir Vinnueftirlitið Þórunn Sveinsdóttir, Sigfús Sigurðsson, Árni Jósteinnsson og Þóra Magnea Magnúsdóttir. Vinnueftirlitið fékk leyfi hjá finnskum aðilum til að þýða, staðfæra og nýta tvö verkfæri, svokallaðan TR-mæli og Elmeri, sem vitað var að hefðu gefið góða raun í Finnlandi. Sérfræðingar voru fengnir frá Finnlandi til að kenna notkun TR-mælisins og Elmeri á 2ja daga námskeiði fyrir leiðbeinendur, verkefnishópin og eftirlitsmenn Vinnueftirlitsins. Þetta leiddi til BB-verkefnisins og voru þrjú fyrirtæki í byggingariðnaði og þrjú í málm-iðnaði fengin til að taka þátt í verkefninu.

Aðferðin felst m.a. í því að skoðunarferðir eru farnar vikulega á byggingarvinnustaðnum og öryggisaðstæður metnar með notkun gátlista þar sem 20-30 atriði eru skoðuð í hvert sinn. Niðurstöður eru skráðar og reiknuð út stig sem færð eru inn á línurit. Á línuritinu má síðan sjá þróunina frá einu tímabili til annars.

Mun tilraunaverkefnið standa til ársloka 2004 en verkefnið verður þá metið og tekin ákvörðun um framhaldið.

## Norrænt samstarfsverkefni um markaðseftirlit með persónuhlífum 2002-2003

Samnorrænt verkefni um markaðseftirlit með persónuhlífum var unnið á árunum 2002 og 2003. Þátttökulöndin voru Danmörk, Finnland, Ísland, Noregur og Svíþjóð. Að auki tóku sænsku neytendasamtökin þátt í verkefninu. Markmiðið var að auka þekkingu á gildandi reglum hjá framleiðendum, innflytjendum og seljendum persónuhlífa í þeim tilgangi að fyrirtækin tryggi sjálf með innra eftirliti að vörur þeirra uppfylli gildandi kröfur. Því voru í öllum þátttökulöndunum haldin námskeið fyrir ofangreinda aðila. Jafnframt fóru fram í öllum löndunum úrtakskannanir á því hvort viðkomandi persónuhlífar uppfylltu gildandi kröfur. Hér á eftir verður greint frá námskeiðinu og niðurstöðum úrtakskönnunarinnar hér á landi.

### Námskeið um persónuhlífar

15. maí var haldið námskeið í Reykjavík í samvinnu við Löggildingarstofu og Staðlaráð fyrir framleiðendur, innflytjendur og seljendur persónuhlífa til atvinnu og einkanota. Námskeiðið var 8 kennslustundir og fjallaði m.a. um lög og reglur, tilskipanir, staðla, CE-merkið og samræmingaferlið vegna CE-merkinga, markaðseftirlit, og ábyrgð og skyldur framleiðanda og seljenda. Þátttakendur á námskeiðinu voru alls 11 frá flestum stærstu fyrirtækjunum í þessari grein.

### Úrtakskönnun á persónuhlífum

Fram fór úrtakskönnun í júní á því hvort persónuhlífar á markaðnum uppfylltu helstu kröfur sem gerðar eru í reglum um gerð. Könnunin var unnin í samvinnu við Löggildingarstofu. Ákveðið var að könnunin yrði bundin við ákveðna vöruflokka þar sem hvert land ábyrgðist einn eða fleiri flokka. Í hlut Íslendinga komu öryggishjálmar. Heimsóttir voru 14 sölustaðir þar sem skoðaðir voru samtals 24 tegundir öryggishjálma til atvinnunota og 12 tegundir hjálma til einkanota. Könnunin beindist einkum að því hvort hjálmarinnar bæru CE-merkið og hvort þeim fylgdu notkunarleiðbeiningar á íslensku. Af 24 tegundum hjálma til atvinnunota kom í ljós að með 19 tegundum (79%) fylgdu ekki notkunarleiðbeiningar og CE-merkið vantaði á 2 tegundir. Ein tegund hjálma var send til prófunar til „samþykks aðila“ (prófunarstofu). Niðurstaða prófunarinnar leiddi í ljós að þessi tegund hjálma uppfyllti ekki gildandi EN-staðal. Þessir hjálmar eru ekki lengur fluttir inn.

## Andlega heilsueflingarverkefnið

Vinnueftirlitið tók þátt í evrópska samstarfsverkefninu um andlega heilsueflingu og forvarnir (*Mental Health Promotion and Prevention*). Verkefnið tók tvö ár og lauk árið 2003.

Því var stýrt af fulltrúum frá háskólanum í Deusto á Spáni, samtökunum Andleg heilsa í Evrópu (Mental Health Europe), þýsku vinnuverndarstofnuninni (FIOSH) og Velferðar-, heilbrigðis- og þróunarstofnuninni í Finnlandi (STAKES).

Markmið *Andlega heilsueflingarverkefnisins* var að safna saman upplýsingum um góð fordæmi á sviði andlegrar heilsueflingar á vinnustöðum og móta stefnu og starf í þessum málaflokki. Vinnueftirlitið leitaði til íslenskra fyrirtækja sem hafa útbúið verkefni tengd heilsueflingu, þ.m.t. andlegri heilsueflingu, og var upplýsingunum um þau miðlað til samstarfsfyrirtækjanna. Stjórn samstarfsverkefnisins taldi þrjú þessara verkefna góð fordæmi og birtust upplýsingar um þau ásamt helstu niðurstöðum í lokaskýrslu samstarfsverkefnisins.

### Verkefnin, sem voru valin, eru:

- Landsbankinn - Starfslok, ný framtíð. Verkefnið fólst í ráðgjöf og undirbúningi fyrir starfsfólk sem nálgast eftir launaaldur.
- Eimskip – Starfsþróunarverkefni. Markmiðið var að auka hæfni, sjálftraust og þekkingu starfsfólks á fyrirtækinu.
- Leikskólar Reykjavíkur - Heilsuefling á leikskólum. Verkefnið er unnið í samstarfi Leikskóla Reykjavíkur og Vinnueftirlitsins. Markmiðið með verkefninu var að auka þekkingu starfsfólks á vinnuvernd og bæta vinnuumhverfi og líðan og þar með talið andlega heilsu þess.

## Vinnuslys og atvinnusjúkdómar

### Rafrænt eyðublað til að tilkynna vinnuslys

Nýtt rafrænt tilkynningarblað um vinnuslys var tekið í notkun á árinu. Var það sett á heimasíðu Vinnueftirlitsins og er þar einnig í prentvænni útgáfu. Markmiðið með nýja tilkynningarblaðinu er að gera skráningu vinnuslysa markvissari. Það byggist m.a. á leiðbeiningum, sem fylgja því, um hvernig staðið skuli að skráningu og hvernig tryggja skuli að öll skráningarskyld vinnuslys verði tilkynnt.

Rafrænar skráningar eru skammt á veg komnar og ljóst er einhver tími mun líða þangað til að skráin nær fullri virkni. Kostir skráningarinnar eru miklir því að með þessu formi er eyðublaðið alltaf aðgengilegt aðilum í atvinnulífinu þar sem tenging við netið er til staðar.

Vinnueftirlitið er aðili að *Slysaskrá Íslands* en þar má fá yfirlit yfir öll slys á landinu, þ.m.t. vinnuslys. Þar kemur fram að vinnuslys eru um helmingi fleiri en tilkynnt eru til Vinnueftirlitsins. Þetta þarf ekki að vera óeðlilegt þar sem til Vinnueftirlitsins eru einungis tilkynnt þau slys sem valda a.m.k. eins dags fjarvist frá vinnu auk slysadagsins.

### Tilkynnt vinnuslys

Alls hafa verið tilkynnt 1.379 vinnuslys í slysaskrána fyrir árið 2003 þegar þetta er skrifað, 39 slys undir liðnum *á leið úr og í vinnu og 6 slys á borgurum*, þ.e. einstaklingum sem eru gestkomandi á vinnusvæðinu. Með **tilkynnt vinnuslys** er hér átt við slys á fólki í vinnu, slys á fólki á leið úr og í vinnu og slys á borgurum sem slasast í tengslum við eftirlitsskylda starfsemi Vinnueftirlitsins, t.d. í skíðalyftum, rennistigum (rúllustigum) o.þ.h., svo og slys á gestkomandi fólki á vinnustöðum.

Mínnt skal á að slysatilkynningar berast oft löngu eftir að slys verða. Það er ástæðan fyrir því að upplýsingar um fjölda vinnuslysa árin 1999-2002 í töflunni hér fyrir neðan eru hærri en greint var frá í fyrri ársskýrslum. Einnig má búast við að skráð vinnuslys á árinu 2003 verði fleiri en hér er tilgreint. Rafræna skráningin mun vonandi draga úr þessu en einnig mun Slysaskrá Íslands, þegar hún verður orðin mikilvirkari, tryggja enn betri yfirsýn yfir vinnuslys í landinu.

## Fjöldi slasaðra í tilkynntum slysum

	1999	2000	2001	2002	2003
Vinnuslys	1.287	1.343	1.361	1.328	1.334
Á leið úrog í vinnu	55	81	26	46	39
Slys á borgurum	16	21	20	13	6
Óvíst	3	0	3	2	0
<b>Samtals</b>	<b>1.361</b>	<b>1.445</b>	<b>1.410</b>	<b>1.389</b>	<b>1.379</b>
Þar af látnir í vinnuslysum	7	4	3	0	4

Taflan sýnir að ekki hafa orðið umtalsverðar breytingar á fjölda vinnuslysa milli ára síðustu 3-4 árin en slys, sem tilkynnt eru til Vinnueftirlitsins, eru og hafa verið um 1400 talsins. Samkvæmt töflunni hefur slysum á borgurum fækkað nokkuð og vonandi mun hin lága tala 6 halda sér.

Því miður urðu fjögur dauðaslys á árinu. Greint er frá dauðaslysunum fjórum síðar í þessum kafla.

Slys, sem ber að tilkynna um, eru öll alvarleg slys auk slysa sem valda fjarvist sem nemur a.m.k. einum degi til viðbótar við slysdaginn. Því miður verður að gera ráð fyrir að enn sé töluvert um að slys séu ekki tilkynnt. Í þessu sambandi er rétt að minna á þá nýbreytni í vinnuverndarlögunum að fyrirtæki eiga að halda bókhald um öll slys og óhöpp sem verða í fyrirtækinu. Því betur sem tilkynningar um vinnuslys berast Vinnueftirlitinu því auðveldara verður forvarnastarfið. Þar að auki þurfa lögræðingar, sýslumenn og tryggingafélög oft á umsögnum um vinnuslys og óhöpp að halda vegna bótmála en vinnuslysatilkynningar eru forsenda þess að starfsmenn Vinnueftirlitsins rannsaki slys og þar með að hægt sé að gefa umsagnir um þau. Slíkar umsagnir urðu 371 á árinu en í þeirri tölu eru einnig fyrirspurnir til lögreglu. Útköll vegna vettvangsrannsókna á slysum og óhöppum urðu alls 246.

Eyðublað sem notast skal til að tilkynna vinnuslys. Það má finna á heimasíðunni

## Fjöldi slasaðra eftir atvinnugreinum

Taflan hér á eftir sýnir fjölda vinnuslysatilkynninga í hinum ýmsu atvinnugreinum samkvæmt þeim upplýsingum sem fyrir liggja þegar þetta er skrifað (30. júlí 2004). Atvinnugreinunum er raðað í stafrófsröð í töflunni. Tölurnar fyrir fyrri ár í töflunni eru breyttar frá síðustu ársskýrslu í sumum tilvikum þar sem tilkynningar um vinnuslys berast oft löngu eftir að slysin verða eins og áður hefur komið fram. Jafnframt er því ljóst að tilkynntum vinnuslysum á árinu 2003 á líklega eftir að fjölga.

## Atvinnugreinar

	Fjöldi slasaðra				
	1999	2000	2001	2002	2003
Ál- og járnblandiðnaður	44	25	23	24	15
Bílgreinar	14	13	19	16	13
Bygging og viðgerð mannvirkja	175	218	202	165	162
Efnaíðnaður	20	18	22	27	23
Fasteignarekstur og þjónusta við atvinnurekstur	11	8	2	19	11
Fiskiðnaður: hraðfrystihús, fiskvinnslustöðvar	116	90	143	94	103
Fiskiðnaður: síldarsöltun, fiskimjòlsverksmiðjur	17	17	10	13	8
Fiskveiðar	8	7	12	20	15
Fjarskipta- og pósthjónusta	107	90	84	100	89
Flutningastarfsemi o.fl.	91	106	101	89	96
Framkvæmdir opinberra aðila <sup>1)</sup>	12	98	17	18	25
Grunnskólar og gagnfræðaskólar	11	12	10	25	18
Götu- og sorphreinsun	11	10	9	8	6
Heildverslun	51	53	56	58	67
Landbúnaður	30	43	60	43	23
Matvælaíðnaður, vinnsla landbúnaðarafurða	67	71	92	106	114
Matvælaíðnaður, önnur en vinnsla landbúnaðarafurða	29	16	13	24	18
Málmsmiði, vélavinnsla, skipasmíði og skipaviðgerðir	121	123	10	96	111
Menningarstarfsemi	13	19	15	12	14
Opinber stjórnarsýsla <sup>2)</sup>	115	120	118	111	85
Opinber þjónusta o.fl. <sup>3)</sup>	93	145	121	133	114
Óviss starfsemi	2	3	2	2	3
Pappírsvöruiðnaður	16	13	8	10	9
Peningastofnanir	3	0	1	1	0
Persónuleg þjónusta önnur en bílaþjónusta	15	20	13	29	29
Rafmagns-, hita- og vatnsveitur	30	47	34	38	38
Smásöluverslun	29	38	20	19	25
Steinefnaíðnaður	25	25	22	26	87
Trjávöruiðnaður	29	20	26	15	14
Tryggingar	3	3	1	3	0
Varnarliðið og íslenskt starfslíð erlendra sendiráða	27	23	18	14	20
Vefjariðnaður	14	26	9	7	7
Veitinga- og hótélrekstur	10	8	20	19	13
Ýmis iðnaður og viðgerðir	2	6	4	4	4
<b>Samtals</b>	<b>1.361</b>	<b>1.445</b>	<b>1.410</b>	<b>1.389</b>	<b>1.379</b>

<sup>1)</sup> Þ.e. vega- og brúargerð, hafna- og vitaframkvæmdir, raforkuvera- og raforkuframkvæmdir, símaframkvæmdir, vélasjódir sveitarfélaganna, önnur byggingarstarfsemi opinberra aðila og unglíngavinnsla sveitarfélaganna.

<sup>2)</sup> Þ.e. störf við forsetaembættið, alþingi, ríkisstjórn og stjórnarráð, hæstarétt, utanríkisþjónustuna, stjórnarsýslu ríkisins (þ.m.t. sýslumannsembætti og lögreglu) og stjórnarsýslu sveitarfélaga.

<sup>3)</sup> Þ.e. skólar á grunnskóla-, framhaldsskóla- og háskólastigi, heilbrigðisþjónusta og dvalar- og elliheimili og íbúðir aldraðra

Í töflu hér að framan sést að fjöldi slysa er enn og aftur hæst-ur í byggingariðnaði. Vinna Vinnueftirlitsins að slysavörnum að undanfögnu hefur beinst hvað helst að þessum geira. Tilkynntum slysum frá árinu 2000 hefur fækkað úr 218 í 162 árið 2003. Hvort hér er um raunverulega fækkun að ræða eða sveiflu, sem má rekja til sveiflna í byggingariðnaði og tilviljana, verður ekki fullyrt um hér.

Taflan hér fyrir ofan sýnir að flest slysin verða vegna aðstæðna á vinnusvæðinu eða vinnuumhverfinu. Þar skal helst nefna orsakavalda eins og lausa stiga og tröppur, hálfu og ýmsar hindranir sem fólk fellur um. Handverkfæri og áhöld valda einnig mörgum slysum og ber þar hæst hnífa sem fólk sker sig á. Slípirokkar valda sömuleiðis oft slysum. Iðnaðarvélar eru varhugaverðar eins og sjá má, svo sem fiskvinnsluvélar og kjötsagir.

Hið sama verður uppi á teningnum þegar vinnuslysin eru flokkuð eftir störfum. Þá kemur í ljós að flest slysin, 295 talsins, verða við umgang um vinnusvæðið og næst í röðinni koma framleiðslustörf þar sem urðu 248 slys. Af þessu má sjá að miklu máli skiptir að vinnusvæðið sé öruggt og að menn hugi vel að stigum, tröppum, verkpöllum, hálfu og umgengni yfirleitt.

Vinnuslysaskráin hefur að geyma rafræn gögn sem taka til tilkynnta slysa sl. 20 ár. **Í næstu töflu er horft á stöðu starfsmannsins og afdrif hans sýnd sem hundraðshluti af slysum síðustu 20 ára.**

Ef slys á árinu 2003 eru flokkuð eftir orsökum verður niðurstaðan þessi:

Orsök	Fjöldi
Aflvélar og drifbúnaður	21
Iðnaðarvélar	112
Lyftur og lyftibúnaður	32
Katlar, þrýstihylki	6
Bú- og garðyrkjuvélar	5
Farandvinnuvélar	72
Handverkfæri og áhöld	168
Efni og efnasambönd	33
Vinnusvæði eða umhverfi	427
Vörur/efni/hlutir	156
Rafbúnaður	12
Dýr	8
Annað	323
Óvíst og óflokkað	4
<b>Samtals</b>	<b>1.379</b>

Afdrif	Atvinnurekandi, verkstjóri, bóndi	Embættis- eða skrifstofumaður	Faglærður	Ófaglærður	Önnur staða eða óþekkt	Alls
Fjöldi	1518	638	4342	9030	1982	17510
Dauði innan sólarhr. %	0,33	0,01	0,17	0,40	0,49	1,40
Dauði síðar %	0,03	0,00	0,03	0,03	0,02	0,12
Hætti starfi – vinnufær %	0,05	0,02	0,13	0,61	0,05	0,85
Hætti st., orsök ókunn %	0,18	0,02	0,22	0,71	0,10	1,24
Hætti starfi – óvinnufær %	0,33	0,02	0,48	1,77	0,17	2,77
Starf enn ekki hafið %	2,36	0,56	5,71	13,26	1,47	23,35
Starf hafið eftir 7 d. eða meira%	2,18	0,94	5,07	10,78	1,15	20,11
Starf hafið innan 7 d. %	2,41	1,64	10,17	18,33	2,06	34,61
Vantar upplýsingar %	0,81	0,42	2,83	5,69	5,80	15,55
Alls %	8,67	3,64	24,80	51,57	11,32	100,00

Það vekur óneitanlega eftirtekt að skv. tilkynningunum eru ófaglærðir um helmingur allra sem lenda í vinnuslysum og faglærðir starfsmenn um tæpur fjórðungur. Miðað við þessar upplýsingar virðast hins vegar 3,7 sinnum líklegra að ófaglærðir hætti starfi óvinnufærir en faglærðir og 4,7 sinnum líklegra að ófaglærðir hætti starfi vinnufærir en faglærðir (hlutfall=4,7). Eitt af grundvallaratriðum sérþekkingar er áhættugreining á vinnunni, þekking sem faglærðir starfsmenn hafa frekar en ófaglærðir. Undirstrika niðurstöður þessara 20 ára enn og aftur þá grundvallarábyrgð stjórnenda og faglærðra samverkamanna að fyrirbyggja slysgildirur sem og að fræða og þjálfa ófaglærða með fullnægjandi hætti.

Sú spurning vaknar einnig í þessu samhengi hvort skóla-kerfið, bæði starfsmenntaskólar og aðrir, þurfi í enn ríkari hætti að spyrja sig þeirrar spurningar hvernig hægt er að mennta og fræða starfsmenn betur þannig að slysum fækki í framtíðinni og jafnframt fækka þeim sem biða varanlegt tjón vegna vinnu sinnar.

### Dauðaslys á árinu 2003

- 11. febrúar lést 29 ára byggingarverkamaður er hann féll fram af vinnupalli um 11 metra niður á steypa plötu.
- 30. mars lést 77 ára bóndi er hann varð undir stórum heybagga sem ýtt var fram af palli vörubifreiðar.
- 30. maí drukknaði 53 ára þangsláttumaður er hann féll útbyrðis af þangskurðarpramma við þangskurð.
- 4. september lést 24 ára verkamaður af völdum áverka sem hann hlaut er hann féll af fjórhjóli sem hann ók við smalamennsku.

### Atvinnusjúkdómar

Alls bárust 10 tilkynningar um atvinnusjúkdóma á árinu. Um er að ræða 3 tilfelli húðsjúkdóma, 6 tilfelli öndunarfærasjúkdóma og 1 tilfelli geðsjúkdóms. Er þetta í samræmi við til-

kynningar fyrri ára, þ.e. að lækna virðast helst tilkynna um atvinnusjúkdóma þegar orsök er efnafræðilegs eða líffræðilegs eðlis. Er hér um að ræða bæði beina ertingu af efnum en einnig ofnæmisviðbrögð. Telja má víst að þessar tilkynningar sýni aðeins lítinn hluta þess hóps sem fær atvinnusjúkdóma. Þetta beinir eigi að síður sjónum að mikilvægi þess að farið sé varlega með öll efni og loftræsting og persónuhlífar séu ætíð viðeigandi. Fjöldi tilkynninga sýnir einnig hversu mikilvægt það er að einstaklingar sem telja sig verða fyrir atvinnutengdu heilsutjóni biðji lækni sinn um að meta hvort senda beri tilkynningu um atvinnusjúkdóm eða meintan atvinnusjúkdóm til Vinnueftirlitsins. Upplýsingar af þessu tagi eru ein af forsendunum fyrir markvissu vinnuverndarstarfi og því brýnt að safna þeim saman.

## Fræðslustarf og upplýsingastarf

Fræðslu- og upplýsingastarf er viðamikið hjá Vinnueftirlitinu og felst einkum í námskeiðahaldi, vinnustaðafundum og fyrirlesturum, útgáfustarfi, kennslu á háskólastigi, greinaskrifum í fagblöð, stéttarfélagsblöð og dagblöð, svo og samskiptum við fjölmiðla sem eru nokkur, bæði í formi viðtala og fréttatilkynninga. Loks skal nefna heimasíðu Vinnueftirlitsins sem er í stöðugri þróun.

### Almenn námskeið

Taflan hér á eftir sýnir fjölda námskeiða sem haldin eru reglulega fyrir svokallaða *öryggistrúnaðarmenn* og *öryggisverði*. Starfsmenn vinnustaða með 10 starfsmenn eða fleiri kjósa öryggistrúnaðarmann úr sínum hópi og atvinnurekandinn skipar öryggisvörð úr hópi stjórnenda. Þessir aðilar hafa það hlutverk á vinnustöðum að vinna saman að bættu vinnuumhverfi.

Í töflunni hér á eftir eru tilgreind almenn námskeið um vinnuvernd og stutt námskeið sem haldin eru á vegum MFA, SFR og SFRV, svo og námskeið fyrir nokkra vinnustaði.

Almenn námskeið	2000		2001		2002		2003	
	Náms	þátt.	námsk.	þátt.	námsk.	þátt.	námsk.	þátt.
Öryggistrúnaðarmenn og öryggisverðir	15	138	20	167	28	347	20 <sup>1)</sup>	251
Félagslegir trúnaðarmenn stéttarféлага	1	9	1	21	1	14	5 <sup>2)</sup>	97
Námskeið fyrir fyrirtæki	-	-	-	-	-	-	3	51
<b>Samtals</b>	<b>16</b>	<b>147</b>	<b>21</b>	<b>188</b>	<b>29</b>	<b>361</b>	<b>28</b>	<b>399</b>

<sup>1)</sup> Þar af var eitt námskeið fyrir öryggistrúnaðarmenn og öryggisverði í Háskóla Íslands sem haldið var þar.

<sup>2)</sup> Þessi námskeið voru hluti af lengri námskeiðum fyrir trúnaðarmenn stéttarféлага.

Á námskeiðum þeim, sem tilgreind eru í töflunni hér fyrir ofan, er m.a. fjallað um hlutverk Vinnueftirlitsins, vinnuverndarlögin og ýmsar reglur, ábyrgð stjórnenda á vinnuverndar-málum, hlutverk og verkefni öryggistrúnaðarmanna og öryggisvarða og helstu vinnuverndarþætti á vinnustöðum, t.d. um inniloft, hávaða, hættuleg efni, líkamsbeitingu og félagslega áhættuþætti (s.s. einelti og kulnun). Sérfræðingar Vinnueftirlitsins í hinum ýmsu greinum taka þátt í fræðslunni á þessum námskeiðum.

Auk þessara námskeiða var haldið námskeið fyrir notendur persónuhlífa, sjá nánar um norrænt samstarfsverkefni, svo og námskeið fyrir leiðbeinendur vegna samstarfsverkefnis um vinnuvernd í byggingar- og málmíðnaði, sjá nánar BB-tilraunaverkefnið, hvort tveggja í kaflanum *Átaksverkefni*.

## Réttindanámskeið fyrir stjórnendur vinnuvéla

Vinnueftirlitið heldur námskeið fyrir stjórnendur lyftara með lyftigetu allt að 10001 kg og minni gerðir vinnuvéla, s.s. litlar jarðvinnuvélar, vélar til útlagningar á bundnu slitlagi og vegfræsara. Í reglum heita þessi námskeið *frumnámskeið*. Vinnueftirlitið heldur einnig réttindanámskeið fyrir stjórnendur byggingarkrana, svokölluð byggingarkrananámskeið, og hleðslukrananámskeið fyrir stjórnendur krana sem festir eru á ökutæki. Frumnámskeið og byggingarkrananámskeið eru þriggja daga námskeið en hleðslukrananámskeið tekur tvo daga. Grunnnámskeið, sem taka til allra gerða vinnuvéla, eru haldin af aðilum sem Vinnueftirlitið hefur viðurkennt en þau námskeið eru 80 kennslustundir. Að vinnuvélanámskeiðum loknum þurfa nemendur að fara í verklega þjálfun hjá leiðbeinanda sem fengið hefur réttindi til þess frá Vinnueftirlitinu.

Á árinu var samið námsefni fyrir körfukrananámskeið sérstaklega og einnig hleðslukrana. Námsefni fyrir frumnámskeið var endurskoðað.

Eftirfarandi tafla sýnir fjölda réttindanámskeiða á árunum 2000-2003:

Réttindanámskeið	2000		2001		2002		2003	
	Námsk.	Þáttt.	Námsk.	Þáttt.	Námsk.	Þáttt.	Námsk.	Þáttt.
Stjórnendur vinnuvéla (svokölluð frumnámskeið)	76	1228	68	1037	56	892	50	801
Stjórnendur byggingarkrana	8	112	9	69	7	44	7	69
Stjórnendur hleðslukrana	-	-	-	-	-	-	1	13
Meðferð sprengiefna	1	17	1	7	0	0	3	37
Flutningur á hættulegum farmi, grunnnámskeið	7	91	9	150	10	153	5	81
Flutningur á hættulegum farmi, framhaldsnámskeið	9	102	10	140	16	153	14	127
Flutningur á hættulegum farmi, endurmenntun (grunnnámsk.) <sup>1)</sup>	-	-	6	58	6	53	6	68
Flutn. á hættul. farmi, endurmenntun (framhaldsnámsk.) <sup>1)</sup>	-	-	9	69	4	79	9	47
Flutningur á hættulegum farmi, fyrir öryggisráðgjafa <sup>2)</sup>	-	-	1	13	-	-	-	-
Meðferð útrýmingarefna við eyðingu meindýra <sup>3)</sup>	1	29	-	-	-	-	-	-
<b>Samtals</b>	<b>102</b>	<b>1.579</b>	<b>113</b>	<b>99</b>	<b>1374</b>	<b>1543</b>	<b>95</b>	<b>1243</b>

<sup>1)</sup> Endurmenntunarnámskeið voru fyrst haldin árið 2001.

<sup>2)</sup> Þetta námskeið var fyrst haldið 2001 vegna reglna sem settar voru það ár um öryggisráðgjafa.

<sup>3)</sup> Í samvinnu við Hollustuvernd ríkisins ríkisins og Rannsóknastofnun landbúnaðarins.

Auk ofanritaðs var eins dags öryggismálanámskeið haldið fyrir starfsmenn jarðborana en það var ekki tengt réttindum.

Verkleg próf og útgefin skírteini	1999	2000	2001	2002	2003
Verkleg vinnuvélapróf	2.930	3374	2.660	2.372	2.345
Verkleg próf í meðferð sprengiefna	8	5	3	1	5
Vinnuvélaskírteini	1.840	1.844	1.562	1.399	1.313
ADR skírteini <sup>1)</sup>	222	193	348	201	160
<b>Samtals útgefin skírteini</b>	<b>2.062</b>	<b>2.037</b>	<b>1.910</b>	<b>1600</b>	<b>1.473</b>

<sup>1)</sup> Ný skírteini, endurnýjuð skírteini (fyrst gefin út 2001) og vottorð um viðbótarréttindi.

Fjöldi verklegra vinnuvélaprófa miðað við fjölda réttindanámskeiða skýrist af því að sami maður getur tekið próf á margar gerðir vinnuvéla; jafnframt felst í þessari tölu (2.345) endurnýjun eldri skírteina.

## Fyrirlestrar

Fjölmargir aðilar fá fræðslu um ýmsa þætti vinnuverndar í stökum fyrirlestrum og hefur þessi starfsemi aukist allmjög eins og eftirfarandi tafla ber með sér. Fræðslan fer fram á vinnustöðum, hjá félagsamtökum, faghópum og skólum, bæði framhaldsskólum og háskólum. Í þessum fyrirlestrum var fjallað um einstaka þætti vinnuverndar, t.d. um öryggismál, áhættumat, líkamsbeitingu, inniloft og félagslega áhættuþætti svo eitthvað sé nefnt. Sérfræðingar frá flestum deildum Vinnueftirlitsins tóku þátt í þessari fræðslu, allt eftir sérhæfingu hvers og eins.

### Fyrirlestrar um vinnuvernd hjá ýmsum aðilum

Ár	Fjöldi
2000	26
2001	22
2002	21
2003	35*

\* Þar af eru t.d. 5 fyrirlestrar hjá Verzlunarmannafélagi Reykjavíkur, 4 hjá Reykjavíkurhöfn, 4 hjá Orkuveitu Reykjavíkur og 6 fólu í sér kynningu á áhættumati hjá ýmsum fyrirtækjum.

Einnig fluttu sérfræðingar Vinnueftirlitsins fjölmarga fyrirlestra og erindi á almennum ráðstefnum og fundum, bæði hér á landi og erlendis, sjá næsta kafla.

## Útgáfustarfsemi

Vinnueftirlitið gefur reglulega út fræðsluefni um vinnuvernd, bæði til notkunar á námskeiðum, til dreifingar til ákveðinna hópa (t.d. faghópa eða trúnaðarmanna stéttarfélaga) og til sölu. Eftir því sem slíkum fræðsluprentgripum fjölgar fer hærra hlutfall fjármuna í að endurprenta áður útgefið efni. Þar sem henta þykir er nú lögð aukin áhersla á netútgáfur eins og sjá má af textanum hér að neðan. Útgáfustarfsemi var sem hér segir á árinu 2003:

### Nýjar og breyttar útgáfur

Hér á eftir má sjá lista yfir nýjar útgáfur og prentgripi sem komu út í breyttri útgáfu:

- Sex veggspjöld um reglur og reglugerðir
- Bæklingurinn *Hvers vegna öryggisvörður?* Breytt útgáfa vegna lagabreytinga
- Veggspjald um varasöm efni í tilefni af Evrópsku vinnuverndarvikunni
- Sex veggspjöld voru endurgerð
- Bæklingur um varasöm efni í tilefni af Evrópsku vinnuverndarvikunni
- Leiðbeiningar um vinnuvernd – Að lyfta fólki með lyftara, 5 bls. Netútgáfa
- Bæklingur um Vinnueftirlitið. Breytt útgáfa vegna laga breytinga
- Áhættumat – Leiðbeiningar, 14 bls. Netútgáfa
- Fréttabréf um vinnuvernd, 2 blöð



- Veikindafjarvistir á Norðurlöndum – bæklingur, 16 bls. Netútgáfa
- Viðurkenningarskjöl – vegna vinnuverndarvinnunnar
- Napó – 25 mín. evrópskt myndband um öryggismál
- Ársskýrslan, 40 bls.

### Endurprentanir

- Bæklingur um Vinnueftirlitið endurgerður vegna lagabreytinga
- Bæklingur um einelti
- Vinnuskipulag og líðan fólks
- Tíu veggspjöld með smávægilegum breytingum

Getið skal þess nýmælis að unnið var að gerð kennsluhugmynda með kennsluleiðbeiningum fyrir nemendur og kennara grunnskóla um hættur og forvarnastarf á heimilum bænda og í næsta nágrenni bændabýla. Verkefnið hefur verið kennt í tilraunarskyni í Varmahlíðarskóla í Skagafirði en það var einmitt eftirlitsmaður Vinnueftirlitsins á Norðurlandi vestra sem átti frumkvæðið að þessu verkefni. Kennarar skólans hafa tekið þessi mál til umfjöllunar með nemendum síðustu ár. Á árinu 2003 hófst einnig slík kennsla á Suðurlandi, nánar tiltekið í Laugalandsskóla í Holtum.

## Kynningar- og upplýsingamál

Hér á eftir verður getið helstu verkefna sem miðuðu að því að upplýsa stofnanir, fyrirtæki og starfsmenn í landinu um vinnuvernd og kynna það sem efst er á baugi hverju sinni.

### Focal-Point-samstarfsnetið

Focal-Point-fulltrúi er tengiliður Vinnueftirlitsins við Evrópsku vinnuverndarstofnunina (*European Agency for Safety and Health at Work*) í Bilbao á Spáni. Focal-Point-samstarfsnetið er að finna í öllum löndum Evrópusambandsins og EFTA-löndunum. Focal-Point-fulltrúa er ætlað að miðla upplýsingum til Evrópsku vinnuverndarstofnunarinnar frá heimalandinu en einnig að dreifa upplýsingum, sem berast frá stofnuninni, til aðila innanlands, svo sem fréttabréfi, útgefnum ritum og skýrslum. Einnig skal Focal-Point-fulltrúi

tilnefna og miðla upplýsingum um íslenska aðila sem hafa sérþekkingu á þeim sviðum sem verkefni Evrópsku vinnuverndarstofnunarinnar taka til. Ber þar einna helst að nefna miðlun upplýsinga fyrir hina árlega *Evrópsku vinnuverndarviku*.

EFTA-ríkin eiga ekki fulla aðild að samstarfinu líkt og Evrópusambandslöndin en Focal-Point-fulltrúa Íslands er ætlað að sækja fundi netsins fjórum sinnum á ári. Sérfræðingar Vinnueftirlitsins og aðrir innlendir sérfræðingar taka þátt í ýmsum samstarfsverkefnum á þessum vettvangi. Á árinu voru starfandi fulltrúar í eftirtöldum sérfræðihópum auk verkefnahóps vegna Evrópsku vinnuverndarvinnunnar: nethóp, eftirlitshóp og hóp sem vinnur að samþættingu vinnuverndar við kennslu og þjálfun (*Mainstreaming OSH into education & training*), hóp um rannsóknarnet (*ERANET*), áhættumatshóp (*Risk observatory group*) og hóp um öryggi um borð í fiskiskipum (tengiliður var frá Siglingastofnun).

### Landsnetið um heilsuefningu á vinnustöðum

Vinnueftirlitið hefur síðan árið 1997 tekið þátt í samstarfsneti Evrópuþjóða (*European Network for Workplace Health Promotion*) sem hefur það að markmiði að efla heilsu og forvarnir á vinnustöðum. Fjórdða vinnuáætlun samstarfsnetsins miðaði að því að efla samstarf ýmissa hagsmunaaðila í hverju landi fyrir sig og mynda innanlandsnet um heilsuefningu í öllum þáttökulöndum Evrópu. Landsnet um heilsuefningu á vinnustöðum á Íslandi var því stofnað 12. maí 2003 og er það hýst hjá Vinnueftirlitinu. Aðilar að landsnetinu eru ríkisstofnanir, ráðuneyti, félagsamtök, vinnustaðir og sveitafélög.

### Hlutverk

Með þessu starfi er ætlunin að umræða um lýðheilsu og vinnuvernd fái greiðari aðgang að vinnustöðum. Hugtakið heilsuefning á vinnustað er skilgreint vítt í þessu samhengi og felur í sér að bæta líkamlega, andlega og félagslega færni vinnandi fólks. Starfsemi netsins er ætlað að ná athygli ráðandi afla í þjóðfélaginu, auka almennan skilning á gildi heilsuefninga á vinnustöðum og stuðla að aukinni ábyrgð og þátttöku þeirra sem í hlut eiga, þ.e. vinnuveitenda, starfsfólks, stjórnenda, félagsamtaka, fagfólks og hins opinbera. Öllum vinnustöðum er boðin aðild að netinu.

## Vetrarstarfið

Haustið 2003 voru fræðslufundir haldnir annan hvern mánuð á þriðjudagsmorgnum kl. 8:30-10:00. Fundirnir voru haldnir í húsakynnum vinnustaða sem eiga fulltrúa í Landsneti um heilsueflingu á vinnustöðum, þ.e. í september hjá Landsvirkjun og í nóvember hjá Sjóvá-Almennum hf. Á fundunum kynntu fulltrúar fyrirtækjanna heilsueflingar- og heilsuverndarstarf innan vinnustaðanna. Einnig fluttu sérfræðingar á sviði lýðheilsu eða vinnuverndar fyrirlestra um tóbaksvarnir, áhættumat og geðrækt.

## Bókasafn

Bókasafn er rekið hjá Vinnueftirlitinu og veitir það starfsmönnum alla bókasafnsþjónustu í faglegu starfi auk þess sem það þjónar bæði ýmsum stofnunum, félögum og skólum. Í bókasafni Vinnueftirlitsins er að finna mikinn safnkost á sviði vinnuverndar, bæði erlend tímarit, bækur, skýrslur og myndbönd. Lánþegar þurfa aðeins að greiða fyrir leigu á myndböndum. Bókasafnsfræðingur Vinnueftirlitsins veitir frekari upplýsingar. Netfang bókasafnsins er [library@ver.is](mailto:library@ver.is).

## Heimasíðan – aukinn áhugi fjölmiðla

Unnið var markvisst að því á árinu að auka fréttatengt efni í heimasíðunni. Það hefur skilað þeim árangri að fulltrúar fjölmiðla fara inn á síðuna í ríkari mæli en áður hefur tíðkast. Þetta má merkja m.a. af því að ítrekað hafa verið birtar fréttir af síðunni í dagblöðum, greinar skrifaðar eða tekin viðtöl við starfsfólk Vinnueftirlitsins í framhaldi af frétt sem birt hefur verið á heimasíðunni. Því má ætla að fjölmiðlafólki þyki vinnuvernd frétt næmt efni.

## Rannsóknir

Með breytingum á lögum nr. 46/ 1980, sem gerðar voru á árinu 2003, er gerð sú krafa til Vinnueftirlitsins að rannsóknir séu stundaðar á vegum stofnunarinnar auk þess sem hún stuðli að því að aðrir stundi rannsóknir á fræðasviðinu. Þessi lagabreyting er umtalsverð og setur Vinnueftirlitið lagalega á sama stall eins og rannsóknarstofnanir í vinnuvernd annars staðar á Norðurlöndum. Lagabreytingin er að vísu aðeins formgerving á starfsemi sem hefur verið stunduð í samræmi við stefnu stjórnenda Vinnueftirlitsins frá stofnun þess en hún er engu að síður viðurkenning á þeirri stefnu og sýnir skilning löggjafans og vilja til hún verði áfram í hávegum höfð.

Rannsóknir starfsmanna Vinnueftirlitsins beinast bæði að félagslegum áhættuþáttum og atvinnutengdum sjúkdómum. Hér á eftir verða taldar upp þær rannsóknir sem unnar voru á árinu 2003, skýrslur birtust um, m.a. í fagtímaritum, eða lauk á árinu. Þar á eftir verður fjallað nánar um nokkrar þessara rannsókna.

### Rannsóknaverkefni sem unnið var að á árinu 2003

1. Rannsókn á heilsufari flugfreyja, kennara og hjúkrunarfræðinga. Unnin í samvinnu við hjúkrunardeild HÍ.
2. Undirbúningur fyrir rannsókn á því hvernig þeim, sem greinst hafa með krabbamein, vegnar á vinnu- og markaðnum. Unnið í samvinnu við Krabbameinsmiðstöð LSH, Tryggingastofnun og ýmsa aðra aðila, innlenda og norræna.
3. Undirbúningur fyrir rannsókn á dánartíðni mismunandi starfs- og menntunarhópa. Unnið í samvinnu við ýmsa innlenda aðila.
4. Rannsókn á vinnuumhverfi og líðan starfsmanna í útibú um banka og sparisjóða.
5. Rannsókn á vinnuumhverfi og líðan starfsmanna öldrunarstofnana.
6. Rannsókn á áhrifum upplýsingatækni á vinnuumhverfi og persónuvernd.
7. Rannsókn á vinnuumhverfi og líðan bænda – í samvinnu við Iowaháskóla og Landspítala-háskólasjúkrahús.
8. Rannsókn á vinnuumhverfi og líðan lækna hjá Landspítala-háskólasjúkrahúsi – unnin í samráði við lækna- og Landspítala-háskólasjúkrahúss.

## Nánari uppfjöllun um nokkur rannsóknaverkefni

### Rannsókn á vinnu og vinnuumhverfi lækna Landspítala-háskólasjúkrahúss í samvinnu Vinnueftirlitsins og læknaáðs Landspítala-háskólasjúkrahúss

Rannsóknin var gerð í kjölfar þess að allmargar kvartanir höfðu borist frá læknum Landspítala sem lutu að ýmsum þáttum vinnuumhverfis, þ.m.t. vinnutíma og sálfélagslegum þáttum. Því var í samvinnu við læknaáð spítalans sendur út spurningalisti til allra lækna spítalans í mars 2003, alls 581 lækni. Niðurstöðunar voru kynntar á aðalfundi læknaáðs spítalans í maí 2003, á opnum fundi í ágúst á spítalanum og þegar skýrslan kom út á almennum fundi læknaáðs. Skýrslan vekur athygli á vísbendingum um verulega annmarka er lúta að sjálfu vinnuumhverfinu, sálfélagslegum þáttum vinnuumhverfisins og vinnutíma lækna á spítalanum.

### Heilsufar, líðan og vinnuumhverfi kennara, hjúkrunarfræðinga og flugfreyja

Rannsókn á heilsufari, líðan og vinnuumhverfi kvenkyns kennara, hjúkrunarfræðinga og flugfreyja var unnin að frumkvæði og í samstarfi við Rannsóknastofnun í hjúkrunarfræði í Háskóla Íslands. Skýrslur um helstu niðurstöður í hverjum hópi voru gefnar út á vegum Rannsóknastofnunarinnar.

### Heilsufar, líðan og vinnuumhverfi kennara

Efniviður rannsóknarinnar var 600 kvenna úrtak úr félagaskrá Félags grunnskólakennara. Mikill meirihluti kennara taldi andlega og líkamlega heilsu sína mjög góða. Kennarar yfir fimmtugt voru minna frá vinnu vegna eigin veikinda en þeir sem yngri voru. Kennarar, sem sögðu að kröfur vinnu og þarfir fjölskyldu stönguðust á, voru líklegri en aðrir til að eiga erfitt með svefn, finna fyrir þreytu eða örmögnun, skapsveiflum, kvíða, spennu og þunglyndi.

### Könnun á heilsufari, líðan og vinnuumhverfi hjúkrunarfræðinga

Efniviður rannsóknarinnar var 600 kvenna úrtak úr félagatali Félags íslenskra hjúkrunarfræðinga. Flestir hjúkrunarfræðingar töldu heilsu sína góða og voru ánægðir í starfi. Talsvert var

um að hjúkrunarfræðingunum myndist þeir of þungir og hefðu samviskubit vegna matarvenja sinna. Þessi hópur fór síður í líkamsrækt og mat heilsu sína síðri en hinn sem taldi sig hæfilega þungan. Hjúkrunarfræðingarnir voru að meðaltali þyngri en flugfreyjurnar og kennararnir.

### Heilsufar, líðan og vinnuumhverfi flugfreyja

Efniviður rannsóknarinnar voru flugfreyjur á skrá hjá Flugfreyjufélagi Íslands í apríl 2002 sem starfað höfðu tvö ár eða lengur við flugfreyjustörf, samtals 371 flugfreyja. Mikill meirihluti lét vel af heilsu sinni og líðan. Hins vegar taldi um helmingur að stundum stönguðust þarfir fjölskyldunnar á við vinnuna. Þær sem þetta sögðu voru oft frá vinnu en hinar. Eldri flugfreyjur voru sjaldnar frá vinnu vegna veikinda en þær yngri. Mun stærri hluti flugfreyja en hjúkrunarfræðinga eða kennara taldi sig hafa orðið fyrir kynferðislegri áreitni í vinnunni.

### Áhrif upplýsingatækni á vinnuumhverfi og persónuvernd

Rannsóknin er að hluta fjármögnuð af Rannís og unnin í tengslum við landlækniseimbættið, Persónuvernd, Verzlunarmannafélag Reykjavíkur og Rafiðnaðarsambandið. Á árinu var lokið við úrvinnslu á spurningalista sem var lagður fyrir 1500 manna þjóðarúrtak þar sem spurt var um umfang og einkenni rafræns eftirlits á vinnustöðum. Í framhaldinu var spurningalisti lagður fyrir starfsmenn í sex völdum fyrirtækjum þar sem skoðað var samspil rafræns eftirlits, vinnuskipulags og líðanar starfsmanna.

Á árinu kom einnig út skýrsla með lögfræðilegri úttekt á rafrænu eftirliti á vinnustöðum sem var unnin sem hluti af rannsóknarverkefninu. Þar er m.a. fjallað um hvernig stjórnunarrétti atvinnurekanda er háttáð og skoðaðar heimildir atvinnurekanda til rafræns eftirlits samkvæmt vinnuréttarreglum. Í úttektinni er vikið að vinnuverndarsjónarmiðum í tengslum við rafrænt eftirlit og þá einkum með vísan til laga nr. 46/1980 um aðbúnað, hollustuhætti og öryggi á vinnustöðum.

## Innlent samstarf

Starfsmenn Vinnueftirlitsins tóku þátt í starfi neðangreindra stjórnna, nefnda, ráða og vinnuhópa en samstarf við félagsmálaráðuneytið er náð, einkum vegna setningar reglna og reglugerða.

- Samráðshópur Vinnueftirlitsins og markaðsgæsludeildar Löggildingarstofu um samstarf og verkaskiptingu í markaðseftirliti.
- Nefnd á vegum heilbrigðis- og tryggingamálaráðuneytisins um heilsu kvenna.
- Stjórnvísir - Félag um framsækna stjórnun
- Fagráð Rannsóknarráðs Íslands.
- Undirbúningsnefnd árs fatlaðra.
- Vinnuverndarnefnd Félags íslenskra hjúkrunarfræðinga.
- Vinnuverndarhópur Félags íslenskra sjúkraþjálfara.
- Gæðanefnd Félags íslenskra sjúkraþjálfara.
- Stjórn Vinnuvistfræðifélags Íslands (formennska).
- Undirbúningsnefnd Vinnuvistfræðifélagsins vegna ráðstefnu Norrænu vinnuvistfræðisamtakanna (NES) sem haldin var 10.-13. ágúst 2003 í Reykjavík.
- Slysavarnaráð.
- Verkefnishópur landlæknisembættisins um samræmda slysaskráningu á Íslandi.
- Innanlandsnefnd fyrir undirbúning 35. ráðstefnu Norrænu vinnuvistfræðisamtakanna (NES) sem haldin var á Íslandi.
- Nefnd á vegum menntamálaráðuneytisins um gerð reglna um íþróttahús.
- Lagnafélag Íslands.
- Lagnakerfamiðstöð Íslands.
- Stjórn byggingastaðlaráðs.
- Samráðshópur um búnað og þjálfun slökkviliðsmanna vegna mengunaróhappa á landi.
- Samvinna við Staðlaráð Íslands (STRÍ) um nýja EN-staðla, ný staðlafrumvörp og þýðingar á staðlatitlum á íslensku – og fulltrúastörf í staðlaráðinu og byggingastaðlaráði.
- Fagstjórn STRÍ um staðla á véltækisviði.
- Samvinna við byggingafulltrúann í Reykjavík um teikningar af atvinnuhúsnaði.
- Samráðshópur um öryggis- og staðlamál en í hópnum

sitja einnig fulltrúar frá Staðlaráði, Löggildingarstofu, Hollustuvernd ríkisins, Samkeppnisstofnun, Neytendasamtökunum, Umferðarráði, Staðlaráði, Árvækni og landlæknisembættinu.

- Nefnd á vegum félagsmálaráðuneytisins um stórslysavarnir (formennska)
- Samráðsnefnd um hættumat í iðnaðarstarfsemi.
- Starfshópur á vegum menntamálaráðuneytis um starfsemi útleigufyrirtækja
- Umsjón með *Landsneti um heilsuefningu á vinnustöðum*, sjá nánar kaflann *Stjórnsýsla, þróunarstarf og stefnumótun*.
- Verkefnið *Hollvinir hins gullna jafnvægis* en með því er stefnt að aukinni samhæfingu vinnu og einkalífs. Þessu fylgdi seta í nefnd um viðurkenningu til fyrirtækja fyrir framlag sem stuðlar að samræmingu vinnu og einkalífs í orði og verki.

## Erlent samstarf

Samstarf um vinnuverndarmál hefur verið milli Norðurlandabjóða í áratugi svo og milli landa í Evrópusambandinu. Vegna aðildar Íslendinga að samningnum um Evrópska efnahags-svæðið taka Íslendingar einnig þátt í slíku samstarfi.

Helstu verkefna verður getið hér á eftir.

### Norræna ráðherranefndin

- Norræna vinnuverndarnefndin (Arbejdsmiljøkomitéen) en markmið starfsins er að stuðla að þróun vinnuverndar. Nefndin veitir m.a. fé til verkefna á sviði vinnuverndar.
- Norræna samstarfsnefndin um rannsóknir á vinnuverndarsviði. Nefndin veitir fé til samstarfs um rannsóknir á Norðurlöndum.
- Stjórn Norrænu fræðslustofnunarinnar um vinnuvernd, NIVA, en stofnunin gengst fyrir námskeiðum fyrir sérfræðinga á vinnuverndarsviði.
- Verkefnishópur til að skipuleggja rannsóknir á sviði faraldsfræði en áhersla Vinnueftirlitsins var á vinnu og þjóðfélagshópa.
- Þátttaka í nefnd um úthlutun styrkja til rannsókna á sviði

- velferðarmála, Vælfærðsforskningsprogrammet.
- Samhæfingarnefnd um staðlasamstarf (koordinationskomitéen) skipuleggur og tekur ákvarðanir um grundvallaratriði í norrænu samstarfi um Evrópustaðla og tilskipanir Evrópusambandsins. Einn fundur var haldinn á árinu í nefndinni.
- Norrænn staðlahópur nr. 1 fjallar sérstaklega um staðla fyrir almennar grundvallarkröfur um öryggi og hönnun véla og tæknibúnaðar. Hópurinn hélt einn fund á árinu.
- Norrænn staðlahópur nr. 2 fjallar um staðla fyrir farandvinnuvélar, lyftur og lyftibúnað, verkpalla o.fl. Hópurinn hélt einn fund á árinu.
- Norrænn staðlahópur nr. 3 fjallar um staðla fyrir vélar í matvælaíðnaði, prent- og pappíríðnaði, trésmíðavélar, málmsteypuvélar, valsamstæður, þökkunarvélar o.fl. Fulltrúi Vinnueftirlitsins er formaður þessa hóps. Hópurinn hélt einn fund á árinu.
- Norrænn staðlahópur nr. 4 fjallar um staðla fyrirpersónuhlífar. Hópurinn hélt einn fund á árinu.
- Norrænn sérfræðihópur um áhrif efna á heilsu starfsmanna en niðurstöður hópsins marka undirstöðuna að mengunarmörkum sem vinnueftirlitsstofnanir Norðurlandanna setja.
- Stýrihópur sem undirbýr hinar árlegu norrænu vinnuverndarráðstefnu.
- Nefnd á vegum umhverfisráðuneytisins um efni og efnanotkun almennt, undirnefnd um taugaskemmandi efni.
- Norrænt samstarfsverkefni um markaðseftirlit með persónuhlífum 2002-2003.
- Norrænn samráðsfundur um slysarannsóknir og forvarnir.
- Norrænn samráðsfundur um aðferðir við eftirlit með félagslegum aðbúnaði á vinnustöðum, m.a. skipulagi vinnunnar, vinnuálagi o.fl.
- Verkefnisstjórn norræns samráðsfundar um skipulag vinnuverndarstarfs í fyrirtækjum.
- Norrænn samráðsfundur um útboð og útboðsgögn með tilliti til öryggis- og heilbrigðis starfsmanna við framkvæmd verks.

- Norrænn fundur um rannsóknir og slys í byggingariðnaði.

## Annað norrænt samstarf

Samstarf það, sem talið er upp hér á eftir, er ekki á vegum norrænu ráðherranefndarinnar.

- Stjórn NES, Norrænu vinnuvistfræðisamtakanna.
- NES-ráðstefnan 2003 á Íslandi (sjá kaflann *Ráðstefnur og fundir á Íslandi*).
- Norrænt samstarf um flutning á hættulegum farmi.
- Stjórnarseta í NAPE, Nordic Association of Psychiatric Epidemiology (norrænt félag áhugamanna um faraldsfræði, geðsjúkdóma og lýðheilsu).
- Norræn samvinna um þrýstibúnað (NTM).
- Norrænir samráðsfundir um sprengiefnamálefni.
- Norrænir samráðsfundir um efnaskráningu.
- Þátttaka í undirbúningi norrænnar rannsóknar á því hvernig þeim sem greinst hafa með krabbamein vegnar á vinnumarkaðnum. Finnsla rannsóknarstofnunarinnar í vinnuvernd hefur forgöngu um rannsóknina.
- Þátttaka í undirbúningi norræns nets um ójafnræði í heilsufari. Norskur prófessor í félagslækningum hafði forgöngu um samstarfið.
- Í ritstjórn Nordic Journal of Psychiatry.
- Í undirbúningshópi fyrir ráðstefnuna Nordic Research Seminar in Safety in Building and Construction Industries
- Í vísindanefnd 35. norrænu vinnuvistfræðiráðstefnunnar sem haldin var í Reykjavík 2003.

## Samstarf á grundvelli EES-samningsins

Neðangreint samstarf er bæði á vegum Evrópusambandsins (ESB) og EFTA. EFTA-ríkin hafa áheyrnarsetu í ESB-nefndum með málfrelsi og tillögurétti en ekki atkvæðisrétti.

- Senior Labour Inspectors Committee (SLIC,) samstarfsnefnd forstjóra vinnuverndarstofnana ESB Nefndin fjallar um framkvæmd tilskipana og önnur mál sem eru ofarlega á baugi.
- Vinnunefnd Evrópusambandsins um sameiginlegar viðmiðunarreglur fyrir vinnueftirlit.

## NES-ráðstefnan á Íslandi 2003

- Sérfræðinganefnd EFTA um vinnuverndar- og vinnumarkaðsmál.
- Samráðsnefnd stjórnvalda um varnir gegn meiriháttar iðnaðarslysum og framkvæmd tilskipunar um þetta efni.
- Þátttaka í evrópska samstarfsnetinu um heilsuefningu á vinnustöðum (European Network for Workplace Health Promotion – ENWHP), þar með talin þátttaka í ráðgjafanefnd ENWHP (Advisory Committee).
- Focal-Point-samstarfsnetið er samstarf EES- og EFTA ríkjanna við Evrópsku vinnuverndarstofnunina (European Agency for Safety and Health at Work) í Bilbao á Spáni. Ýmis samstarfsverkefni eru í gangi, þ.á m. Evrópska vinnuverndarvikan sem er árlegt upplýsingaátak, sjá nánar kaflann *Átaksverkefni*.
- Sérfræðinganefnd ESB- og EFTA-ríkjanna um vélartilskipun ESB. Í nefndinni er fjallað um vélartilskipun ESBlog Evrópustaðla um vélar og tæknilegan búnað.
- MACHEX-hópur SLIC-nefndar ESB- og EFTA-ríkjanna. Hópurinn skiptist á upplýsingum um framkvæmd og reynslu ríkjanna af tilskipunum ESB og Evrópustaðlum um vélar og tæknilegan búnað.
- Samskipti við Eftirlitsstofnun EFTA, m.a. varðandi framkvæmd EES-samningsins og reglur sem settar eru vegna hans.

### Annað erlent samstarf

- Samstarf við Alþjóðavinnuálastofnunina (ILO), gagnkvæm upplýsingagjöf og fundasókn um málefni sem snerta vinnuvernd.
- Aðili að IALI, alþjóðlegum samtökum um vinnueftirlit.
- Nefnd um efnahagsleg áhrif geðheilsu á vinnumarkaðinn.
- Þátttaka í fundum á vegum Evrópusambandsins og samstarfsnefnd forstjóra vinnuverndarstofnana ESB (SLIC) um evrópskt byggingaráttak sem fram fer 2003 og 2004.

Norræn ráðstefna á sviði vinnuvistfræði var haldin dagana 10.-13. ágúst í Reykjavík í samvinnu Vinnuvistfræðifélags Íslands, norrænu vinnuvistfræðisamtakanna og Vinnueftirlitsins. Þema ráðstefnunnar var *Mind and Body in a Technological World eða Hugur og hönd í heimi tækninnar*. Þórunn Sveinsdóttir, deildarstjóri þróunar- og eftirlitsdeildar Vinnueftirlitsins, var ráðstefnustjóri. Árni Magnússon félagsmálaráðherra hélt opnunarræðu þar sem hann fjallaði um breytingar á íslenskri vinnuverndarlöggjöf og þróun í vinnuvernd næstu árin. Þátttakendur voru 189 talsins frá 16 löndum víðs vegar um heim, m.a. sérfræðingar og vísindamenn á sviði heilsu, vinnuumhverfis og öryggis, hönnuðir og skipuleggjendur náms og starfsfræðslu, fulltrúar samtaka launþega og atvinnurekenda, vinnueftirlita og aðrir stefnumótandi aðilar á þessu sviði. Öll 94 erindin, sem flutt voru, birtust í sérstakri ráðstefnubók. Gestafyrirlesarar voru sex, þar á meðal einn af starfsmönnum Vinnueftirlitsins, Guðbjörg Linda Rafnsdóttir félagsfræðingur. Ráðstefnan var mjög áhugaverð, fræðandi og skemmtileg og vakti þó nokkra athygli í blöðum og í sjónvarpi hérlendis.

## Erindi og birtar greinar á árinu 2003

Hér á eftir verða erindi og greinar flokkaðar í: a) fræðilegar greinar og bókakafla, b) greinar almenns eðlis, c) útdrætti fræðigreina og erindi á vísindaráðstefnum, d) erindi á almennum ráðstefnum og fundum, e) skýrslur og f) þýðingar.

### a) Fræðilegar greinar og bókakaflar

1. Guðbjörg Linda Rafnsdóttir (2003): Information technology and the increased surveillance in modern workplaces. *Mind and Body in a Technological World*. Reykjavík, Vinnís. Bls. 47 – 51.
2. Guðbjörg Linda Rafnsdóttir og Margrét Lilja Guðmundsdóttir (2003): Rafrænt eftirlit á íslenskum vinnumarkaði. Ritstj. Friðrik H. Jónsson. *Rannsóknir í félagsvísindum IV*. Félagsvísindastofnun Háskóla

Íslands, Háskólaútgáfan. Bls.61-70.

3. Tómas Helgason, Kristinn Tómasson, Tómas Zoëga: Algengi notkunar geðdeyfðar-, kvíða- og svefnlyfja 2001 og aðstæður notenda. (Prevalence and distribution of antidepressant, anxiolytic and hypnotic use in 2001). *Læknablaðið*. (2003) 89: 15-22.
4. Hólmfríður K. Gunnarsdóttir, Guðbjörg Linda Rafnsdóttir, Berglind Helgadóttir, Kristinn Tómasson: Psychosocial risk factors for musculoskeletal disorders among women working in geriatric care. *American Journal of Industrial Medicine* 2003, 44:679-684.
5. Chris Jensen, Sisse Grøn, Gunnar Aronsson, Odd Bjørnstad, Hólmfríður K. Gunnarsdóttir, Kristinn Tómasson: Sygefravær i Norden. Arbejdsmiljøinstituttet, Danmark, 2003.

## b) Greinar almenns eðlis

1. Ása Guðbjörg Ásgeirsdóttir: *Landsnet um heilsueflingu á vinnustöðum*. Fréttablað um vinnuvernd, 2. tbl. 2003.
2. Ása Guðbjörg Ásgeirsdóttir: *Andleg heilsuefling á vinnustöðum*. Fréttabréf um vinnuvernd, 2. tbl. 2003.
3. Friðjón Már Viðarsson: *Inniloft*. Fréttabréf um vinnuvernd, 1. tbl. 2003.
4. Grétar Þorleifsson: *Kárahjúkar og vinnuvernd*. Fréttabréf um vinnuvernd, 2. tbl. 2003
5. Guðbjörg Linda Rafnsdóttir: *Um þriðjungur starfsmanna segir vinnuálagið mikið*. Fréttabréf um vinnuvernd, 1. tbl. 2003.
6. Hanna Kristín Stefánsdóttir og Víðir Kristinsson: *Hættuleg efni og nauðsynleg aðgæsla*. Bændablaðið, 20. tbl. 2003.
7. Hanna Kristín Stefánsdóttir: *Ungir karlar í mestri slyshættu*. Fréttabréf um vinnuvernd, 1. tbl. 2003.
8. Hanna Kristín Stefánsdóttir: *Öryggisskórnir björguðu*. Fréttabréf um vinnuvernd, 1. tbl. 2003.
9. Hanna Kristín Stefánsdóttir: *Framfaraskref í þágu vinnuverndar*. Fréttabréf um vinnuvernd, 1. tbl. 2003.
10. Hanna Kristín Stefánsdóttir: *Viðurkenningar til þriggja fyrirtækja*. Fréttabréf um vinnuvernd, 2. tbl. 2003.
11. Hólmfríður K. Gunnarsdóttir: *Kyrrsetur – hljóða*

*hættan*. Grein í Smásjóni á [www.doktor.is](http://www.doktor.is) vikuna 20.-27. jan. 2003.

12. Hólmfríður K. Gunnarsdóttir: *Hjúkrun krabbameinsjúkra og vinnuvernd*. Tímarit hjúkrunarfræðinga 2003; 79:27.
13. Hólmfríður K. Gunnarsdóttir: *Að líta sér nær*. Tímarit hjúkrunarfræðinga 2003;79:27
14. Hólmfríður K. Gunnarsdóttir: *Kannanir á heilsufari, líðan og vinnuumhverfi mismunandi starfshópa*. Fréttabréf um vinnuvernd, 1. tbl. 2003.
15. Hólmfríður K. Gunnarsdóttir: *Ættu konur ekki að slá með sláttuorfi?* Fréttabréf um vinnuvernd, 1. tbl. 2003.
16. Inghildur Einarsdóttir. *Stofnfundur Hollvina hins gullna jafnvægis*. Fréttabréf um vinnuvernd, 1. tbl. 2003.
17. Kristinn Tómasson: *Heilsuvernd starfsmanna*. Fréttabréf um vinnuvernd, 1. tbl. 2003.
18. Ólafur Hauksson: *Hjólbarðar geta verið hættulegir*. Bændablaðið, 14. janúar 2003.
19. Pétur Víglundsson: *Vinnuvernd fær góða liðsmenn*. Fréttabréf um vinnuvernd, 1. tbl. 2003.
20. Sigfús Sigurðsson: *Evrópskt eftirlitsátak í byggingariðnaði*. Fréttabréf um vinnuvernd, 2. tbl. 2003.
21. Svava Jónsdóttir: *Heilsuvernd á vinnustað*. Fréttabréf um vinnuvernd, 2. tbl. 2003.
22. Þóra Magnea Magnúsdóttir: *Norræna vinnuverndarráðstefnan*. Fréttabréf um vinnuvernd, 2. tbl. 2003.

## c) Útdrættir fræðigreina og erindi á vísindaráðstefnum

1. Guðbjörg Linda Rafnsdóttir: Information technology and the increased surveillance in modern workplaces. Key-note fyrirlestur á ráðstefnunni Mind and Body in a Technological World. Reykjavík, ágúst 2003.
2. Guðbjörg Linda Rafnsdóttir: Jámstállidhet i arbetslivet – realitet eller utopi? Fyrirlestur á ráðstefnunni Könsmakt i Norden. Ósló, ágúst 2003.
3. Guðbjörg Linda Rafnsdóttir og Margrét Lilja Guðmundsdóttir: Rafrænt eftirlit á vinnstöðum Rannsóknir í félagsvísindum IV. Odda 21. og 22. febrúar 2003.

4. Guðbjörg Linda Rafnsdóttir: Konur, vinnuumhverfi og líðan. Ráðstefna Rannsóknarstofu í kvennafræðum. Janúar 2003
5. Kristinn Tómasson, Guðbjörg Linda Rafnsdóttir, Hólmfríður K. Gunnarsdóttir: Mental distress and sickness absence among bankers. American Psychiatric Association 2003 Annual Meeting San Francisco, 17.-22. maí 2003. Bls. 857 -319
6. Kristinn Tómasson, Tómas Zoëga, Tómas Helgason: Epidemiology of antidepressant, anxiolytic and hypnotic use in Iceland. American Psychiatric Association 2003 Annual Meeting San Francisco, 17.-22. maí 2003 Bls. 736-275
7. Kristinn Tómasson: Mental distress and medical comorbidity in the community. WPA Section of Epidemiology & Public Health meeting. París 9.11. júlí 2003.
8. Tómas Helgason, Kristinn Tómasson, Tómas Zoëga, Eggert Sigfússon: Changes in *psychopharmacoepidemiology in Iceland 1993-2001*. WPA Section of Epidemiology & Public Health meeting. París 9.-11 júlí 2003.
9. Guðbjörg Linda Rafnsdóttir, Hólmfríður K. Gunnarsdóttir, Kristinn Tómasson: Work organization and psychosocial well-being in geriatric care. 35. ráðstefna Norrænu vinnuvistfræðisamtakanna, NES. Reykjavík 10.-13. ágúst 2003 (útdráttur).
10. Hólmfríður K. Gunnarsdóttir, Guðbjörg Linda Rafnsdóttir, Kristinn Tómasson: Psychosocial factors and well-being among different professional groups in geriatric care. 35. ráðstefna Norrænu vinnuvistfræðisamtakanna, NES. Reykjavík 10.-13. ágúst 2003 (útdráttur).
11. Kristinn Tómasson, Tómas Zoëga, Eggert Sigfússon, Tómas Helgason: Epidemiology of antidepressant use in Iceland. 27th Nordic Psychiatric Congress 13th-16th August, 2003. Læknablaðið, fylgirit 26. 2003.
12. Kristinn Tómasson: Psychiatric comorbidity. 27th Nordic Psychiatric Congress 13th-16th August, 2003. Læknablaðið, fylgirit 26. 2003.
13. Kristinn Tómasson, Haukur Hjaltason, Ólöf Sigurðardóttir, Þorsteinn Böndal, Hörður Alfreðsson, Jón Högnason: Well-being and work satisfaction among Icelandic hospital doctors. 27th Nordic Psychiatric Congress 13th-16th Ágúst, 2003. Læknablaðið, fylgirit 26. 2003
14. Hólmfríður K. Gunnarsdóttir, Guðbjörg Linda Rafnsdóttir, Berglind Helgadóttir, Kristinn Tómasson: Psychosocial risk factors for musculoskeletal disorders among women in geriatric care. 27th Nordic Psychiatric Congress 13th-16th Ágúst, 2003. Læknablaðið, fylgirit 26. 2003.(Útdráttur nr. 122).
15. Kristinn Tómasson: Collaboration in occupational and public health (Invited plenary lecture). Nordiska Arbetsmiljömötet 25.-27th Ágúst 2003
16. Hólmfríður K. Gunnarsdóttir, Guðbjörg Linda Rafnsdóttir, Kristinn Tómasson. Inequity in health – the situation in Iceland. Ráðstefna um ójafnræði í heilsufari. Ósló, 4.-5. apríl 2003.
17. Þórunn Sveinsdóttir: Þróun aðferða og notkun áhættumats á Íslandi til að meta álag á hreyfi- og stoðkerfið. Fundur hjá SOUNDCHECK, hópi vísindamanna í Danmörku og Suður-Svíþjóð, í Kaupmannahöfn 16. júní 2003.

#### d) Erindi á almennum ráðstefnum og fundum;

Sérfræðingar Vinnueftirlitsins í flestum deildum héldu fjölmörg erindi um vinnuvernd og þróun vinnuverndar, starfsmannaheilsuvernd og rannsóknir á vinnuverndarsviði á ýmsum ráðstefnum og fundum og verða þessi erindi ekki tíunduð hér.

#### e) Skýrslur

1. Heilsufar, líðan og vinnuumhverfi kennara. Rannsókn unnin í samstarfi Rannsóknarstofnunar í hjúkrunarfræði og Vinnueftirlitsins (2003). Höfundar: Herdís Sveinsdóttir, Hólmfríður K. Gunnarsdóttir og Hildur Friðriksdóttir. Skýrslan er 102 bls.
2. Könnun á heilsufari, líðan og vinnuumhverfi hjúkrunarfræðinga. Rannsókn unnin í samstarfi

- Rannsóknarstofnunar í hjúkrunarfræði og Vinnueftirlitsins (2003). Höfundar: Herdís Sveinsdóttir, Hólmfríður K. Gunnarsdóttir og Hildur Friðriksdóttir. Skýrslan er 111 bls. Ath. þetta er stór skrá, 6,8 mb.
3. Heilsufar, líðan og vinnuumhverfi flugfreyja. Rannsókn unnin í samstarfi Rannsóknarstofnunar í hjúkrunarfræði og Vinnueftirlitsins (2003). Höfundar: Herdís Sveinsdóttir, Hólmfríður K. Gunnarsdóttir og Hildur Friðriksdóttir. Skýrslan er 107 bls.
  4. Rannsókn á vinnu og vinnuumhverfi lækna Landspítala-háskólasjúkrahúss í samvinnu Vinnueftirlitsins og lækna Landspítala-háskólasjúkrahúss (2003).  
Frá Vinnueftirlitinu: Kristinn Tómasson, Hildur Friðriksdóttir og Ása Guðbjörg Ásgeirsdóttir.  
Frá lækna Landspítala-háskólasjúkrahúss: Haukur Hjaltason, Þorsteinn Blöndal, Ólöf Sigurðardóttir, Hörður Alfredsson og Jón Högnason. Skýrslan er 98 bls.

## f) Þýðing

Hólmfríður K. Gunnarsdóttir, þýðandi: Veikindafjarvistir á Norðurlöndum (*Sygefravær i Norden*). Höfundar: Chris Jensen, Sisse Grøn, Gunnar Aronsson, Odd Bjørnstad, Hólmfríður K. Gunnarsdóttir og Kristinn Tómasson. Hægt er að fá bæklinginn á heimasíðu Vinnueftirlitsins, [www.vinnueftirlit.is](http://www.vinnueftirlit.is).



## Umdæmisskrifstofur Vinnueftirlitsins

### Aðalskrifstofa:

Bíldshöfða 16, 110 Reykjavík  
Sími: 550-4600 – fax: 550-4610  
netfang: [vinnueftirlit@ver.is](mailto:vinnueftirlit@ver.is)

### Húsavík (útbú):

Útgarði 1, 640 Húsavík  
sími: 464-2300 – fax: 464-1678  
netfang: [vpg@ver.is](mailto:vpg@ver.is)

### Vesturland:

Stíllholti 18, 300 Akranesi  
sími: 431-2670 – fax: 431-2025  
netfang: [vesturland@ver.is](mailto:vesturland@ver.is)

### Austurland:

Kaupvangi 6, 700 Egilsstöðum  
sími: 471-1636 / 471-2280 – fax: 471-2017  
netfang: [austurland@ver.is](mailto:austurland@ver.is)

### Vestfirðir:

Árnagata 2-4, 400 Ísafirði  
sími: 450-3080 – fax: 450-3085  
netfang: [vestfirdir@ver.is](mailto:vestfirdir@ver.is)

### Suðurland:

Reykjamörk 1, 810 Hveragerði  
sími: 483-4660 / 483-4629 – fax: 483-4849  
netfang: [sudurland@ver.is](mailto:sudurland@ver.is)

### Norðurland vestra:

Faxatorgi 1, 550 Sauðárkróki  
sími: 455-6015 – fax: 455-6016  
netfang: [n-vestra@ver.is](mailto:n-vestra@ver.is)

### Vestmannaeyjar (útbú):

Heiðarvegi 15, 900 Vestmannaeyjum  
sími: 481-2834 – fax: 481-3228  
netfang: [hosk@ver.is](mailto:hosk@ver.is)

### Norðurland eystra:

Skipagötu 14, 600 Akureyri  
sími: 460-6800 – fax: 460-6809  
netfang: [n-eystra@ver.is](mailto:n-eystra@ver.is)

### Reykjanes:

Grófinni 17a, 230 Reykjanesbæ  
sími: 421-1002 – fax: 421-4972  
netfang: [reykjanes@ver.is](mailto:reykjanes@ver.is)